

KULTURENS ROLL I
REGIONAL UTVECKLING
I KALMAR LÄN

Bilagor

Innehåll

1. Processen i Kalmar län	sid 3
2. Organisation	sid 7
3. Regionens kulturella profil	sid 10
4. Kultur som bas i besöksnäringen	sid 15
5. Kommunernas & Kulturinstitutionernas profil och spetsprojekt	sid 19
6. Kalmar län i världen	sid 65
7. Vad är europeisk kulturhuvudstad	sid 67
8. Erfarenheter från tidigare kulturhuvudstäder	sid 71
9. Kulturhuvudstäder	sid 73
10. Processen i Sverige	sid 75
11. Regionförbundets stöd till kultur som regional tillväxtkraft 2004-2007	sid 79

1. Processen i Kalmar län

Så växte frågan om Kalmar län som kulturhuvudstad fram

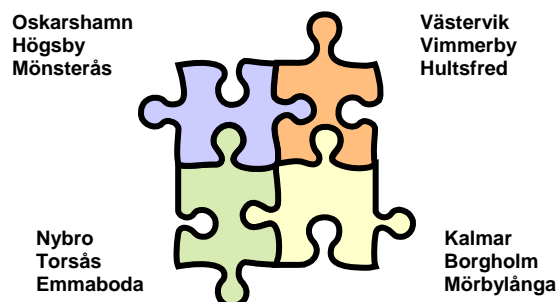
Gunilla Petri, Kulturjournalist på tidningen Barometern, uppmärksammade i en artikel 2003 att Sverige 2014 står i tur att vara värd för European Capital of Culture. I en artikel beskrev hon företeelsen och föreslog att Kalmar län borde överväga att kandidera till utmärkelsen. Frågan lyftes av Matz Edin (kd) i Kalmar kommunfullmäktige där man i augusti 2003 beslöt att utreda förutsättningarna och kostnaderna.

Kalmar kommun insåg att uppdraget/projektet var av sådan omfattning att kommunen själv inte skulle kunna bära evenemanget. Man vände sig till Regionförbundet där arbetsutskottet i augusti 2004 beslöt att tillsammans med Kalmar kommun utreda och ta fram underlag för en eventuell kandidatur. Regionförbundet arbetade därefter, tillsammans med Kalmar, kommun fram ett diskussionsunderlag som presenterades i april 2005 och som låg till grund för beslutet att utse en projektledare under två år. I augusti 2006 startade arbetet med att ta fram mer fakta och underlag samt att skapa en dialog i länets alla kommuner.

Förankringsarbetet i länet

Sedan hösten 2006 har en arbetsgrupp arbetat och avrapporterat till en styrgrupp utsedd av Regionförbundet och Kalmar kommun. Arbetsgruppen har efterhand kompletterats med personer med olika kompetenser. Styrgruppen har kompletterats med rektor för Högskolan i Kalmar eftersom den högre utbildningen och forskningen ansetts vara betydelsefull i sammanhanget. Dessutom har till styrgruppen adjungerats de två politiska kulturrapportörerna inom Regionförbundet.

Arbetsgruppen har i sitt undersökande förankringsarbete genomfört många möten och samtal med olika aktörer i länet. Kommunvisa träffar har arrangerats där såväl kommunala tjänstemän som de lokala kulturaktörer som finns medverkat. Samtalen har handlat om att informera om Europeisk kulturhuvudstad, att inventera kommunernas styrkor inom området och att diskutera hur dessa kan utvecklas. Vid sidan av detta har uppföljningsmöten gruppvis genomförts mellan grannkommuner enligt bilden nedan. Detta för att se vilka projektidéer som kan utvecklas.



Arbetet har vidgats

Från och med januari 2008 är Regionförbundet huvudman för projektet. Parallellt med detta har styrgruppen utökats med Landshövdingen och samtliga tolv ordföranden i kommunstyrelserna. Ändringen bygger på att projektet bör genomföras i samarbete mellan samtliga länets tolv kommuner.

Vid sidan av detta har man även kommit fram till att en eventuell kandidatur inte ska ses som ett mål i sig utan som ett inslag i en långsiktig strategi för kulturens roll i det regionala utvecklingsarbetet. En eventuell kandidatur är en del i detta. Som en följd av detta har även arbetsgruppen och förankringsarbetet utvidgats.

Att formulera en vision

Ett antal styrgruppsmöten har ägnats åt visionsarbete. Samtalet har handlat om i vilken riktning vi vill gå i arbetet med kulturhuvudstadsprojektet. Parallellt med detta har arbetsgruppen haft diskussioner med kommunernas representanter och dessutom gått igenom de överenskommelser som finns med länets kulturinstitutioner och hur de samspelar med den långsiktiga strategin. Samtal har även förts med det nya Leaderområdet Öland/Kalmar för att få en samsyn och insatser som går hand i hand inom kulturområdet. Förutom att nå en gemensam vision så har arbetet även fördjupat insikt om kulturens roll för regionens utveckling, hur vi ser på framtiden och vad som är regionens särart, styrkor och eventuella svagheter.

Parallellt med den lokala och regionala processen har vi tagit del av EU: s intentioner med projektet samt erfarenheter från tidigare europeiska kulturhuvudstäder. Här har vi bland annat särskilt studerat Bergen (2000), Cork (2005), Stavanger (2008) och Åbo (2011). Syftet har varit att se planeringsarbetet samt de effekter som har uppstått som ett resultat av att de ska bli eller har varit kulturhuvudstäder.

Fördjupningsstudier av studenter

Under processens gång har vi knutit till oss studenter som har tittat närmare på vårt arbete och på kringliggande faktorer. Deras arbete har resulterat i fem uppsatser och rapporter:

- **Kalmar och Riga – identitet och självbild**
- **Visioner som en energigivande kraft**
- **Kulturhuvudstad 2014**
- **En för alla, alla för en**
- **Sommardesignkontoret**

Sommaren 2006 fick fem studenter uppdraget arbeta fram konkreta förslag för profilarbete för K14.

Fördjupning och fortbildning

Hösten 2006 inleddes länets arbete med det så kallade **kulturbygget**. Det är ett utvecklingsprogram för kommunernas kulturansvariga, institutionscheferna och kulturkonsulenterna i Kalmar län. Arbetet består av drygt fem träffar per år med presentation av kulturverksamheter, föreläsningar och efterföljande diskussion. Innehållet har varit:

- **Bilder - självbild och målbild**
Maria Agestam introducerar Kulturbygget, workshop kring självbild
- **Vägar**
Kommunikation och kontakter *Hemslöjdskonsulenterna*
- **Tillit**
Martin Appelgren, IGH utveckling, *Länsmusiken*
- **Gräv där du står**
Cultural Planning, *Erica Månsson*
- **Kreativa näringar**
Mikael Alerup, *Astrid Lindgrens Värld*.
- **Arkitektur och kultur**
Peder Alton, arkitekturkritiker på Dagens Nyheter
- **Kultur och politisk förankring**
Irène Karlsson, Vara kommun
- **Upplevelseindustrin turistmiljöer**
Per Strömberg
- **Kultur i skolan och Skolkulturgaranti**
Maia Giorgio, elev Jenny Nyströmskolan, *Sylvia Carlsdotter*, Simrishamns kommun, *Michael Matz*, Kulturrådet.

För kommunstyrelseledamöter och övriga intresserade politiker, styrgruppen, och de övriga involverade grupperna, har ett antal **fördjupningsseminarier** genomförts i syfte att diskutera länets profil och hållning till en eventuell kandidatur till kulturhuvudstad.

- **Erfarenheter från Bergen och Stavanger**
- **Om politik och samverkan kring kultur**
- **Kulturens roll i den lokala och regionala utvecklingen**
- **Lokalt och internationellt – om förankring och etablering**

Vid sidan av möten och seminarier har även ett **studiebesök** i Bergen och Stavanger genomförts där vi delgavs erfarenheter som vi på många olika sätt kan använda oss av i vår fortsatta process.

Erfarenheter från studiebesök i Bergen och Stavanger

Som ett led i vårt arbete att se potentialen i en kandidatur och för att få tydlighet i vilka långsiktiga effekter den kan få, genomfördes ett besök med föredrag och seminarier i Bergen och Stavanger. Erfarenheten och tankarna från studiebesöken sammanfattas i följande punkter:

- Hur ser den politiska ledningen på motiven för att genomföra ett Kulturhuvudstadsår?
- På vilket sätt har det påverkat synen på kultur som en del i samhällsutvecklingen?
- Vilka resultat ser man när det gäller turism? Under 2000 resp de följande åren?
- Kan man se resultat i näringslivetablering?
- Har fler kommuninvånare blivit kulturaktiva?
- Har det medfört några positiva ”biffekter” som ni inte hade räknat med?
- Vilken effekt har det medfört för kulturinstitutioner och kulturföreningar?
- Vilka internationella relationer har stärkts och vad betyder det?
- Har det breda engagemanget resulterat i mer än bra kulturprogram under 2000 o 2008?
- Hur hanterar ni de kritiska rösterna?
- Hur ser er organisation ut inför 2008?
- Vilken budget arbetar ni med?
- Vilka teman har Stavanger?
- Hur har Bergen tagit hand om effekterna och det långsiktiga arbetet?
- Hur förbereder sig Stavanger för tiden efter 2008?

I samtal och möten i Bergen och Stavanger deltog politiker och tjänstemän:

Maria Agestam	Kultursamordnare Regionförbundet
Nils-Fredrik Aurelius	Ledamot (m) kommunfullmäktige Kalmar
Thomas Bjerkman	Kulturhandläggare Regionförbundet
Klas Börjesson	Chef Konstmuseet i Kalmar
Håkan Brynielsson	Regiondirektör
Kyrre Dahl	Utvecklingschef Kalmar kommun
Birgitta Elfström	Kommunalråd (s) Kalmar kommun
Katarina Ellborg	Konsulent Riksteatern i Kalmar län
Lasse Ernst	Projektledare KalmarRegion- Europeisk kulturhuvudstad
Brigitte Kühne	Ledamot (fp) kommunstyrelsen Högsby
Akko Karlsson	Vice ordförande Regionförbundets styrelse
Kjell Lindström	Chef Länsmusiken
Maria Malmlöf	Chef Länsmuseet
Kerstin Olofsson	Kulturchef Mörbylånga kommun
Karin Parrot Jonzon	Chef Byteatern Kalmar läns teater
Björn Samuelsson	Kultursekreterare Kalmar kommun
Sara Svensson	Informationssekreterare Kalmar kommun
Henrik Teleman	Chef Virserums Konsthall
Louise Weidolf	Kulturchef Kalmar kommun

2. Organisation

För att involvera och skapa delaktighet samt att processen ska få bästa möjliga förankring har organisationen utvecklats successivt under processens gång. Vi har skapat strukturerna allt eftersom behoven har uppstått. I april 2008 gäller följande organisation:

Styrgrupp

Leif Larsson	Ordförande Regionförbundet
Eddie Forsman	Vice ordförande Regionförbundet
Akko Karlsson	Vice ordförande Regionförbundet
Håkan Brynielsson	Regiondirektör Regionförbundet
Kyrre Dahl	Utvecklingschef Kalmar kommun
Birgitta Elfström	Kommunalråd Kalmar kommun
Göran Häggfors	Kommunalråd Kalmar kommun
Agneta Bladh	Rektor Högskolan i Kalmar
Sven Lindgren	Landshövding
Lisbeth Lennartsson	Kommunstyrelsens ordförande Borgholm
Ann-Marie Fagerström	Kommunstyrelsens ordförande Emmaboda
Bo Bergman	Kommunstyrelsens ordförande Hultsfred
Eva Engdahl	Kommunstyrelsens ordförande Högsby
Johan Persson	Kommunstyrelsens ordförande Kalmar
Roland Åkesson	Kommunstyrelsens ordförande Mönsterås
Kent Ingvarsson	Kommunstyrelsens ordförande Mörbylånga
Markus Lund	Kommunstyrelsens ordförande Nybro
Peter Wretlund	Kommunstyrelsens ordförande Oskarshamn
Roland Swedestam	Kommunstyrelsens ordförande Torsås
Carl-Axel Centerstig	Kommunstyrelsens ordförande Vimmerby
Harald Hjalmarsson	Kommunstyrelsens ordförande Västervik
Lennart Beijer	Kulturrapportör Regionförbundet (adj)
Karin Helmersson	Kulturrapportör Regionförbundet (adj)

Arbetsgrupp

Lasse Ernst	Projektledare Regionförbundet
Coco Dederling	Länsstyrelsen i Kalmar län
Thomas Bjerkman	Kulturhandläggare Regionförbundet
Maria Agestam	Kultursamordnare Regionförbundet
Björn Samuelsson	Kultursekreterare Kalmar kommun
Katarina Ellborg	Konsulent Riksteatern i Kalmar län

Kommunernas kontaktpersoner

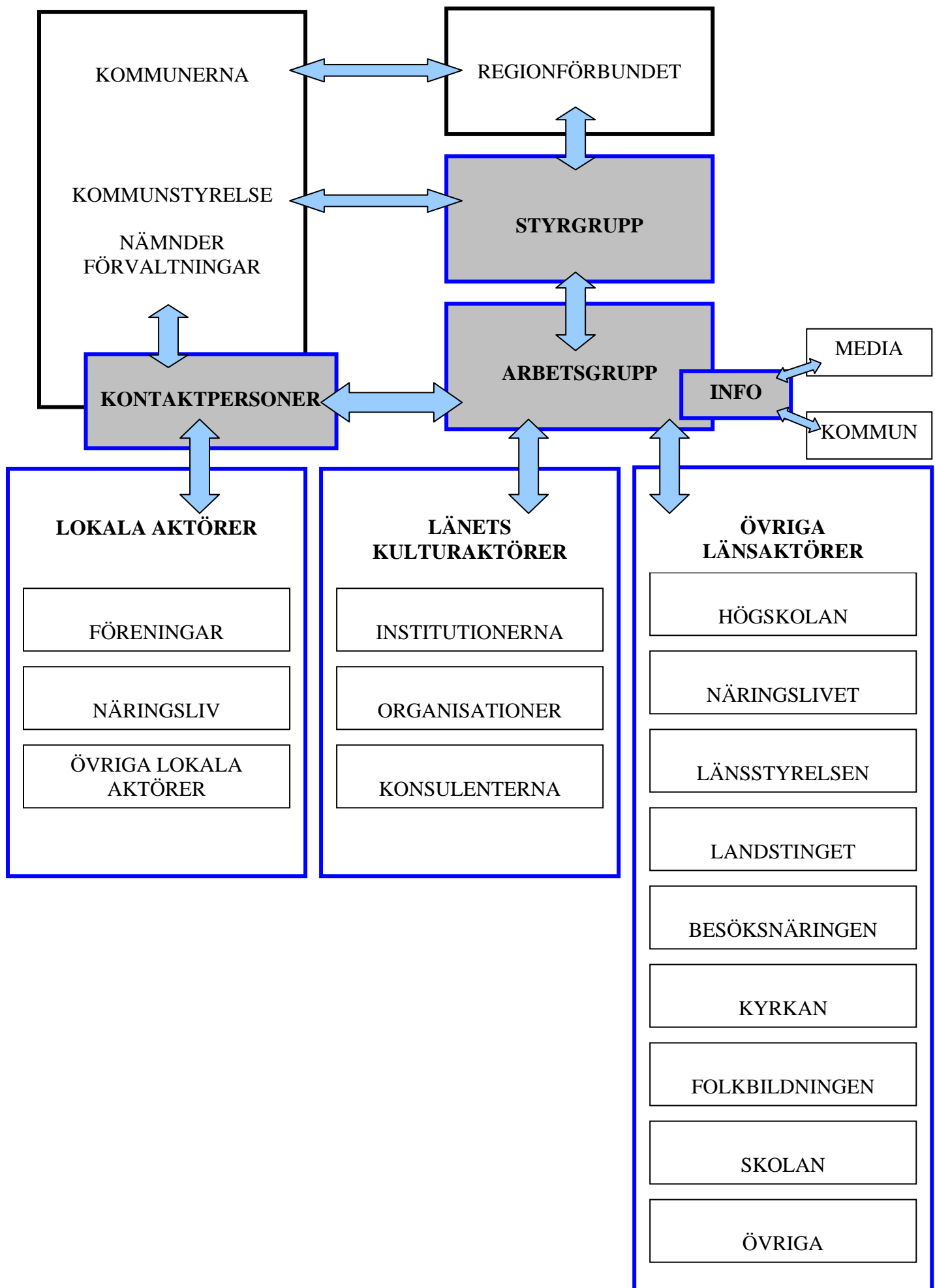
Länets tolv kommunstyrelser har utsett var sin kontaktperson. Dessa har medverkat i diskussioner kring vision mm samt till att ta fram profilområden för den egna kommunen. Hur olika kommuners profilområden sedan kan utvecklas och hur samverkan inom länet kan utvecklas, har också diskuterats i denna grupp. Dessa kommunala kontaktpersoner ska också fungera som en länk mellan arbetsgruppen och de lokala kulturaktörerna.

Maria Johanson	Borgholm
Birgit Ekblad	Emmaboda
Christina Brandt	Hultsfred
Christina Dahlén	Högsby
Louise Weidolf	Kalmar
Carina Eskelin	Mönsterås
Kerstin Olofsson	Mörbylånga
Nils-Erik Gustafsson	Nybro
Lars Ljung	Oskarshamn
Tommy Nyberg	Torsås
Anders Eriksson	Vimmerby
Lars Danielsson	Västervik

Länskulturgrupp

De länsövergripande uppdragen och möjligheterna till samverkar över kommungränserna tillgodoses genom att diskutera möjliga utvecklingsvägar inom denna grupp:

Maria Malmlöf	Kalmar läns Museum
Karin Parrot Jonzon	Byteatern, Kalmar läns teater
Klas Börjesson	Konstmuseet i Kalmar
Kjell Lindström	Länsmusiken i Kalmar län
Katarina Ellborg	Länsteaterkonsulent
Charlotte Asby Hertzman	Länsteaterkonsulent
Anneli Berglund	Konstkonsulent
Tanja Mangalanayagam	Danskonsulent
Agneta Gefors	Hemslöjdskonsulent
Anders Isgren	Hemslöjdskonsulent
Christer Bergqvist	Regionbiblioteket
Martin Eneborg	Reaktor Sydost
Henrik Teleman	Virserums konsthall
Charlotte Gustafsson	Regionförbundet



3. Regionens kulturella profil

Natur och kulturarv

Natur och kulturarv utgör grunden för länets höga ranking som besöksmål. Natur och kulturarv spelar också en avgörande roll för attraktiviteten i att bosätta sig här. Kulturarvet ger kunskap om plats och historia, lokalt engagemang, identitet och tradition. Kulturarvet höjer livskvalitén och är hälsofrämjande och utgör ett tydligt karaktärsområde för Kalmar län. Kulturarvet används för att på ett hållbart sätt driva utvecklingsfrågor både på den lokala och på den regionala nivån. Med sitt geografiska läge och sin långa historia har Kalmar län utvecklat ett kulturarv av sällsynt omfattning att vårda och visa.

I länet finns:

- Ett 100-tal kulturmiljöer av riksintresse med ursprung i ett välbevarat odlingslandskap
- Värdefulla äng- och hagmarker med miljöstöd från EU
- 30 000 fornminnen, sex städer och köpingar med historia från medeltiden
- 155 kyrkor och kapell och 132 byggnadsminnen, varav elva statliga
- 110 hembygdsföreningar med ca 33 000 medlemmar. Många föreningar har en hembygdsgränd varav ett 30-tal är arbetslivsmuseer

Den äldsta historiens landskap	30 000 fornlämningar, bronsålderslandskapet i Tjust, järnålder på Öland och medeltidslämningar kring Kalmar sund
Det agrara landskapet	Skogs- och jordbruk präglar länets näringsstruktur. Ölands bevarade och brukade medeltida markindelning, Södra Möres slättlandskap, kuperat och öppet Herrgårdslandskap i Tjust och skogsbygdernas småbrutna och varierade stenmurslandskap.
Kust och skärgård	Kalmar län är det län som omfattar den längsta kuststräckan i Sverige. Den karaktäriseras av skärgården i norr och ett öppet kustband på Öland och i söder. Historiskt har kustnäringen omfattat fiske, sjöfart och varvsverksamhet. Det maritima landskapet omfattar många typiska minnen samt ett rikt fornlämningsbestånd varav Regalskeppet Kronan är det mest kända
Industrisamhällets landskap	Norra länet har karaktäriserades från 1700-talet fram till 1900-talet av järnbruk. Skogsbygderna har träbearbetande industri för möbel och trähus. Längs kusten runt Oskarshamn och på Blå Jungfrun har stenen utgjort en viktig del i näringslivet och fortfarande marknadsför Öland sitt landskap och levererar kalksten till hela landet. Likaså marknadsför glaset Småland över hela världen. Glasbruken och hyttorna är räknas till landets förmåsta industrihistoriska bygder.
Städer och tätorter	Många av städerna och samhällena har medeltida ursprung. Kalmar karaktäriseras av ursprunget i den medeltida staden som under 1600-talet totalt omskapades till en dåtida modern rutnätsstad i karolinsk anda med en överdådig domkyrka av Tessin d.ä. I länet finns också några av landets bäst bevarade trästadsmiljöer. Borgholm har kvar sina badortsvillor och kallbadhus, i Vimmerby finns handelsgårdar, i kustsamhällena såväl fiskarstugor och torp som sjökaptenshus och på flera ställen mycket karaktäristiska handelshus och industrimiljöer.

Matkultur

Matkulturen utgår från den småländska och öländska mathistorien från bondkalasens och kafferepens tid. Det är allt från kroppkakor, isterband, hyttsill, stenugnsbakade limpor till ostkakor och småkakor. Den traditionella maten lever kvar på matsedlarna samtidigt som efterfrågan ökar efter lokal och ekologiskt odlad mat. Kalmar län har egen mjölk från Emådalen, vilt från skogarna, bär och grönsaker från gårdsbutikerna. Några exempel på länets styrkor inom området:

Sveriges Radio, P1, matprogrammet Meny med Karin Fransson och Sven Ekberg, sänder från Kalmar	När mellan 150 och 200 000 lyssnare varje vecka
Hotell Borgholm	Nr 10 i White Guide, Sveriges bästa restauranger
Stufvenäs Gästgiferi, Torsås	Prisbelönt och omtalad vinkällare
Villa Fröjekulla, Alsterbro, Nybro	Specialiteter med viltkött
Johan Trauers Charkuteri i Löttorp, Borgolm	Egen tillverkning av charkuterivaror från Öland och tyskland.

Konst

Det öländska ljuset har lockat konstnärer sedan 1800-talet. Den störste är Per Ekström som genom impressionismen skildrade stämningar i himmelsljuset över det Öländska landskapet. Fortfarande är det framför allt landskapsmåleriet och närheten till naturen som utmärker och förenar konstnärskapet i länet. Influenser av ljuset över Östersjön och närheten till skogen och naturen återfinns i måleri och bildkonst, glas, keramik, film och foto.

Våren 2008 inviger Kalmar ett nytt konstmuseum för länet. Museet ligger på en av de mest exklusiva platserna i länet, granne med Kalmar slott, ihopbyggt med Sven Ivar Linds restaurang Byttan i stadsparken i Kalmar. Konstmuseet satsar på att bli ett nav för nutida konst från länderna runt Östersjön. Några exempel på länets styrkor inom området:

Kalmar Konstmuseum, Kalmar	Invigs 10 maj 2008
Vida Museum, Borgholm	Över 40 000 besökare per år
Virserums konsthall, Hultsfred	10 000 besökare per år
Kulturmagasinet, Torsås	Konstkurser under sommaren, internationellt konstsamarbete
Konstnatten vid Ölands skördefest, Borgholm och Mörbylånga	
Södra Ölands Konstrunda, Mörbylånga	
Öppen Ateljé med Åkerbokskonstnärerna, Borgholm	
Konst Runt, Emmaboda, Nybro och Torsås	
Konsthallen Oskarshamn	
Ölands museum, Himmelsberga, Borgholm	

Design, glas och konsthantverk

Glaset är ett av länets karaktärsområden inom konst och näring. I hyttorna formas sand av luft och konstnärskap till några av Sveriges mest välbekanta varumärken som går på export till hela världen. Glasets framskjutna plats i världen bygger på kunniga och framsynta företagare som har sett potentialen att satsa på konstnärer och designers i unika produktioner i stället för volymer av standarprodukter. I Pukeberg i Nybro samlas designutbildningen, designarkivet, konstnärateljéer, designstudios, belysningsföretag och hemslöjden, alla med "Design" som gemensam nämnare. I Pukeberg samspelar offentlig verksamhet med akademien och privata företag. Några exempel på länets styrkor inom området:

Glasriket, Emmaboda, Nybro, Lessebo, Uppvidinge	1 miljon besökare per år. 15 glasbruk och 13 glashyttor
Orrefors Kosta Boda, Emmaboda, Nybro, Lessebo	15 designers Export till över 50 länder varav egna återförsäljare i 26 länder
Målerås glasbruk, Nybro	85 000 besökare per år till Målerås med 300 invånare! Experter till 50-tal länder, omsätter ca 55 mkr
Designutbildning, HiK, Pukeberg Nybro	100 designstudenter i produktdesign och reklam & kommunikation, 300 studenter inom två år
Designarkivet, Pukeberg Nybro	120 000 skisser och ritningar. Senaste donationen kommer från Ulrica Hydman Vallien och Bertil Vallien
Hemslöjd, Pukeberg Nybro	Flyttar till nya lokaler i Pukeberg och föreningen firar 100 år 2008! Gunilla Skyttla och Raine Navin formade Kalmar läns hemslöjdförening till rikskändis under 60- och 70-talet
Nybroateljéerna, Pukeberg Nybro	6 konstnärer 2 designers
Zero belysning, Pukeberg Nybro	Belysningsföretag som har ökat sin exportandel med 18% sedan designsatsning och marknadsföring på Milanomässan 2007
Capellagården, Mörbylånga	
Döderhultarmuseet, Oskarshamn	

Scenkonst

Byteatern, Kalmar Läns Teater, är en av Sveriges mest framträdande dock- och maskscener. I utforskandet av nya former arbetar teatern med musik, modern dans och nycirkus. De har hemmascenen i Kalmar och turnerar runt om i regionen, framför allt när det gäller föreställningar för barn och unga. Tillsammans med Riksteatern Kalmar län svarar de för skolteater som innebär att ett barn i Kalmar län får se en föreställning vartannat år. Genom Riksteaterns arrangörsföreningar möter länsborna ett rikt och varierat scenkonstutbud samt en rad väletablerade amatörteatergrupper och fria producenter. Regionförbunden i Kronoberg, Blekinge och Kalmar har från i år en gemensam danskonsulent. Några exempel på länets styrkor inom området:

Byteatern, Kalmar läns teater	2007: 7 produktioner , 337 föreställningar, varav 105 på turné. Total publik: 19 891
Riksteatern Kalmar län	9 arrangörsföreningar, 13 000 offentlig publik, 22 000 skolteaterpublik
Ölands dramatiska teater, Mörbylånga	Fri grupp sedan 2007 80-tal föreställningar i länet.
ATR i Kalmar län	Teaterskeppet, Västervik, Lokalteatern, Teater Katastrof och Triangelteater Kalmar, Södra Ölands Musikteaterförening, och Teater Fruticosa på Öland , Den spelande linden i Vimmerby , Oskarshamns Teatersällskap
Sommarspel	Åfors bygdeteater, Nybro Dackespelet i Virserum, sommarteater i Kalmar med bl.a. Robert Gustafsson, Peter Dalle m.fl.
Revyer	Revyer i Kalmar, Nybro, Mörbylånga, Torsås, , Mönsterås och Ruda

Musik

Musiken har en mycket stark plats i länet från rock till klassisk musik, från festivaler och sommarkonserter till utbildningar inom olika områden. Hultsfred är centrum för festivalen under några sommark dagar i juni varje år, resten av året fördjupas kunskaperna inom musikteknik- och arrangörsutbildningarna vid utbildningarna i Rock City. Rock City är mötesplatsen som vuxit fram kring festivalarrangörerna Rockpartys verksamhet. Här finns företag, föreningar, utbildningar och helt nyskapande affärsverksamheter i musikproduktionernas spår. Camerata Nordica tillsammans med Länsmusiken är länets flaggskepp inom klassisk musik. Kammarorkestern gör varje år ett flertal turnéer och i år spelar de för åttonde gången i USA och ger två konserter för första gången i Canada.

Reaggefestival, Öland Roots, Mörbylånga	
Camerata Nordica, hemmahörig Oskarshamn	Kammarorkester, turnerat i ett 10-tal olika länder varav till USA 8 gånger. Guldbaggenominerad.
Hultsfredsfestivalen, Hultsfred	20-30 000 besökare. Första festivalen 1986
Campus Hultsfred, Hultsfred	100 studenter i fristående Musikgymnasium med riksintag. 300 studenter på Campus Hultsfred Music & Event Management, Digital Media distribution
Mönsterås Bluesfestival, Mönsterås	15-20 000 besökare. Första festivalen 1994
Västeviks Visfestival, Västervik	Första festivalen 1965
Virserums Musikdagar, Hultsfred	Konserter i kyrkan, på logen och ängen framträder svenska toppartister med världsrykte sida vid sida med barn och ungdomar.
Stage4You, Torsås	100 studenter i ett gymnasieprogram med fokus på musikbranschen, branschens utveckling och att arbeta som artist och producent.
Popkollo, Hultsfred	Startades 2003. Inspirera och uppmuntra unga, musikintresserade flickor att stå på scen och spela. Bildat en riksorganisation, i sommar drivs popkollo på 7 platser för 265 deltagare
Rasslebygd, Emmaboda	
Tegelbruket, Högsby	Ungdomshus med musikinriktning
Monokrom, Kalmar	Ungdomshus med musikinriktning, åldern 13 - 25 år.

Litteratur

I Kalmar län har genom tiderna flera väletablerade författare inom såväl skönlitteratur, barnboks litteratur och diktkonst. Här finns även ett flera skickliga illustratörer.

På biblioteksområdet har regionen som mål att Kalmar län ska vara Sveriges bästa biblioteksregion 2010. Visionen ska förverkligas genom att:

- 2010 ska minst två bibliotek ha fått nationell status. 2008 påbörjas profileringen av Nybro bibliotek.
- 2010 har samtliga 12 kommunbibliotek lärmiljöer som uppfyller vuxenstuderandes behov
- Biblioteken profileras gentemot ungdomar, 2009 har minst fem bibliotek prioriterat ungdomsgruppen
- Webb 2.0. 2009 har biblioteken i länet en gemensam interaktiv Opac-katalog

Film

I länet finns aktiva filmare och produktionsbolag inom framför allt kortfilm och dokumentärfilm. Filmutbildning finns på Ölands och Gamleby Folkhögskolor. Reaktor Sydost är ett regionalt centrum för film och nya medier som Kalmar län driver tillsammans med Region Blekinge och Regionförbundet Södra Småland. Reaktor Sydost stödjer filmare med kunskap och teknik, bedriver pedagogiskt arbete i skolorna och verkar för att filmkonsten utvecklas.

Lärande och forskning

En av regionens strategier för regional utveckling är att koppla ihop kultur och upplevelser med lärande, utbildning och forskning. Några exempel på detta är satsningarna i Hultsfred kring rock och musik, visan i Västervik, design och glas i Nybro samt barns leka och lärande i Vimmerby.

Utöver dessa kompetenscentrum har Högskolan i Kalmar etablerat Centrum för Kulturell ekonomi som är en samarbetspartner för flera av aktörerna inom området.

Inom lärandeområdet i övrigt arbetar regionens aktörer med att etablera nätverk mellan olika kompetenser. De etablerade nätverken används sedan för ut- och fortbildning, erfarenhetsutbyte och förnyelse av verksamheten. Fokus i arbetet har under senare tid legat på att utveckla flexibla metoder för lärande bl.a. med användning av Internet och webbaserad kommunikation.

Hållbar stadsutveckling och attraktiv samhällsbyggnad

Kraven på hållbar samhällsutveckling parat med en intensifierad stadsbyggnadsdiskussion såväl nationellt som lokalt i Kalmar har lett fram till en översyn av hur Kalmarregionen kan planera med mer fokus på hållbar stadsutveckling i både de små samhällena och i de medelstora städerna. Den nationella, allmänna, diskussionen rör oftast de stora städernas problem medan den lokala och regionala diskussionen i Kalmar län har en angelägenhet för många små och medelstora städer i hela landet. Flera kommuner arbetar med ljussättning och belysningsplaner med kunskap och intresse från Ljusåret 2005. Statens fastighetsverk ser stora möjligheter att fortsätta utvecklingen av slotten i Kalmar och Borgholm. Möjligheter finns att utveckla länets rastplatser avseende kulturmiljö och attraktivt mottagande tillsammans med Vägverket sydost.

Stadsutvecklingsprojekt i Kalmar	Peder Alton förstudie
Stortorget i Kalmar, Domkyrkan, Rådhuset	2005 Europa Nostra för Stortorget av arkitekt Caruso St John, London och konstnär Eva Löfdahl. Sienapriset 2004
Slottsruinen Borgholm	2003 Europa Nostra, Ny entrébyggnad och parkering 2007
Ljusår, Ljusprojekt i hela länet under Designåret 2005	Designårspriset 2005 till designutbildningen och Regionförbundet
Stad i Ljus, Oskarshamn	Ljusprojekt under advent
Lysande Kalmar	Ljusprojekt med belysningsföretag och konstnärer
”Nybro moderna kulturarv” och ”Det började i Paradiset”, Nybro	Inventering och utställning i anslutning till Nybros 75-årsjubileum
Bolanders bäck och stationsområdet, Nybro	Stadsförnyelse och upprustning av centrala delar av Nybro
Arkitekturguide	Sveriges arkitekters lokalförenings initiativ

4. Kultur som bas i besöksnäringen

Kalmar län kommer på femte plats som Sveriges mest besökta län. Stockholm, Göteborg och Malmö toppar listan, därefter kommer Dalarna och Kalmar län.

Internetsajten Barnsemester.se röstade genom 50.000 barnfamiljer fram Astrid Lindgrens Värld som bästa besöksmål i kategorin ”Sveriges bästa temapark 2007” och Barnens Turistguide gav parken pris för ”bästa turistanläggning”.

Öland röstades fram som bästa region för barnfamiljer 2007 av drygt 50 000 besökare på Barnens turistguides hemsida.

Nedan angivna siffror och andra uppgifter avser år 2007 om inte annat anges

Gästnätter, länet: 3,5 miljoner

Omsättning, besöksnäring länet: nästan 3 mdr

Sysselsättning: 3200 årsarbeten

Skatteintäkter: 475 mkr

Astrid Lindgrens Värld och Astrid Lindgrens Näs

Astrid Lindgrens Värld är en teaterpark där besökarna kan uppleva Astrid Lindgrens sagofigurer i sina riktiga miljöer. Parken grundades 1981 och ska stimulera barn till läsande och skrivande. Investeringar inför säsongen -07 ligger på drygt 52 miljoner. Det handlar dels om en nybyggd paviljong med en ny utställning om Astrid Lindgren vid barndomshemmet Näs, dels i en ny miljö i parken, ”Vi på Saltkråkan”.

Besökare: 425 000, varav 30 % från utlandet

Anställda, högsäsong: 340 personer

Omsättning: 104 mkr, ökning med 19.3 mkr från 2006

Borgholms slott

”Nordens skönaste ruin”, hör till de byggnadsverk som inte lämnar någon besökare oberörd. Idag är slottet ett av regionens stora turistmål som på ett unikt sätt ger oss en vandring i svensk, nordisk och europeisk historia under 800 år.

Besökare: 77 000

Omsättning: 3,6 milj.

Antal aktiviteter eller gästbud ca 100

Bråbo Naturrum

Bråbo Naturrum utanför Oskarshamn. Bråbygden är en bit av ett gammaldags Småland med en sällsynt flora och fauna. Området är ett av Sveriges största sammanhängande kulturlandskap och klassades redan på 1970-talet som riksintressant att bevara. Naturrum Bråbo ligger i Bråbo gamla skola. Som framtidsprojekt finns att skapa ett Centrum för landsbygdsvård. Planer finns på att utveckla ett besökcenter med koppling till Södra Ölands Världsarv.

Besökare: ca 6 000

Capellagården

Capellagården är en fristående internatskola och en internationell mötesplats med studerande från olika länder. Skolan startades av professor Carl Malmsten med utgångspunkten ”att skapa en skola för hand och ande”, en skola för gestaltande arbete. Textil, möbel och inredning,

keramik och trädgård finns som utbildningsval. Under sommaren hålls en- och tvåveckorskurser inom respektive område.

Besökare: 100 000 till trädgården, 50 000 handlar i butiken, 20 000 besöker sommarutställningen

Studenter: 64 helårsstudenter

Eketorps borg

Eketorps borg på södra Öland är en utgrävd och rekonstruerad fornborg. Den visar tre olika bebyggelseperioder: järnåldern under 300-400 e. Kr, 400-650 e. Kr. samt medeltiden under 1170-1240 e.Kr. Besökare får uppleva hur en forntidsborg under järnåldern fungerade.

Kalmar läns museum visar ca 26 000 av de föremål som påträffats under utgrävningarna.

Besökare: ca 40 000

Kalmar Slott

Slottets historia sträcker sig 800 år tillbaka i tiden. Slottet var en viktig försvarsanläggning, rikets nyckel, i och med det strategiska läget. Slottet spelade en viktig roll inom nordisk politik som mötesplats för undertecknandet av Kalmarunionen 1397, en händelse som firades med ett jubileumsår 1997. Slottet samarbetar i olika projekt med länets kulturinstitutioner.

Besökare: 95 000

Omsättning: 10 milj.

Antal aktiviteter eller gästbud: 101

Kalmar Domkyrka

Domkyrkan ritades av Tessin d.ä. och byggdes där den nya rutnätsstaden anlades, på Kvarnholmen, under 1600-talet.

Besökare: 155 000

Kalmar stadsfest

Stadsfestival med världsmusikfestival för Kalmarregionen, tre dagar i augusti på Kvarnholmen och på Kalmar Slott.

Besökare: 100 000

Genererad omsättning: cirka 25 miljoner

Kronobäck

Kronobäcks kloster från 1200-talet, söder om Mönsterås användes som hospital för spetälska. 1482 omdanas det till munkkloster under Johanniterorden. Klosterkyrkan i Kronobäck var den största hospitalkyrkan som uppförts i Sverige. Mönsterås kommun, länsstyrelsen samt enskilda har inlett ett utvecklingsarbete av platsen.

Kulturvägen

Kulturvägen sträcker sig genom Högsby kommun. Vägen passerar tjärdalar, varggropar, olika kulturminnen, glas- och luffarutställning, skolmuseum och en glashytta med miljövänlig glasframställning.

Kyrkeby Bränneri

Den 13 dec. 2000 förklarades Kyrkeby gård och bränneri Emmaboda som byggnadsminne.

Bränneriet är ett fullständigt unikt industriminne. Sammantaget är det industri- och teknikhistoriska värden och inte minst det upplevelsemässiga värdet som gör Kyrkeby till en synnerligen märklig miljö.

Oskarshamns Kulturhus

Oskarshamns Kulturhus består av Döderhultarmuseum, Sjöfartsmuseum, Konsthall, Möjligheternas rum, Turistbyrå, Bibliotek, Kafé, stads/bildarkiv, Folkrörelsearkiv
Besökare: 700-800/dag

Mönsterås Bluesfestival

Mönsterås Blues Festival startade 1994 och har i år 15-årsjubileum. Festivalen drivs av en ideell förening. Inriktningen är blues, rockabilly och swingmusik.
Besökare: 15 000 – 20 000
Deltagande musikband: 30

Kronanutställningen

Den 1 juni 1676 sjönk regalskeppet Kronan utanför Hulterstad under en drabbning mellan den svenska och den dansk-holländska flottan. Idag är 80 % av fyndområdet utgrävt, 30 000 föremål har bärgats, fortfarande återstår 5-10 års dykarbete. Föremålen visas i en utställning på Kalmar Läns Museum. Fynden är av stort internationellt intresse.
Besökare: ca 67 000

RockCity och Festivalen

Utsett till Nationell Mötesplats för upplevelseindustrin. Mötesplatsen har vuxit fram kring festivalarrangörerna Rockpartys verksamhet och arbetsmodellen FUNK. I RockCity finns företag, föreningar och utbildningar. De två utbildningsenheterna RockCity Utbildningar och Högskolecentrum bildar tillsammans Campus Hultsfred.

RockCity:

Arbetsstillfällen: ca 100 personer på RockCity
Antal verksamheter och företag: 60 st har startats sedan år 2000.
Besökare och nyttjare: ca 500 pers/dag eller ca 100 000 pers/år
Antal arrangemang: 40 -60 genomförs årligen

Festivalen:

Gästnätter: 200 000 gästnätter
Omsättning: ca 100 milj.

Smalspåret

Smalspåret Växjö - Västervik påbörjades 1877. Sträckan Hultsfred –Västervik är banans äldsta del och är byggnadsminnesförklarad. Den är 71 km lång och öppnades för trafik 1879. Banan byggdes av privata järnvägsbolag för att serva de många bruken längs banan och blev också en tillväxtmotor för trakten. Idag drivs järnvägen av Föreningen Smalspåret Växjö – Västervik. Smalspåret räknas till landets tio främsta industriminnen.
Besökare: ca 48 000

Södra Ölands Världsarv

Södra Ölands odlingslandskap är ett av UNESCO:s världsarv. Öland är ett landskap där geologi och klimat sätter gränser tillsammans med den indelning som råder sedan medeltiden av radbyar, åkrar och betesmarker. Sedan stenåldern har ölänningarna hållit boskap vilket innebär att alvar och sjömarker har betats i över 4 000 år. En förutsättning för att detta ska finnas kvar, är att ett modernt och lönsamt lantbruk kan bedrivas i samklang med naturens förutsättningar. Världsarvsgruppen utreder möjligheterna att skapa ett Världsarvhus.

Visan och Visfestivalen

Visfestivalen i Västervik arrangerades 2007 för 42:a gången. Arenan är en slottsruin från 1350-talet. Visfestivalen är en stadsfest som lockar tiotusentals människor till Västervik. I juni 2006 öppnade Sveriges Ljudmigreringscentrum som överför gammal ljudteknik till digitalt ljud, centret har fått internationell uppmärksamhet.

Besökare Visfestivalen: 7 000

Dagsbesök: ca 60 000/dag

Vida museum och konsthall

2001 öppnade Vida museum och konsthall i privat regi, med en konsthall för galleriverksamhet samt två flyglar för Ulrica Hydman-Vallien respektive Bertil Vallien. 2003 utvidgades konsthallen med en privat samling, Rasjösamlingen, med inriktning på samtida svenskt måleri. 2005 invigdes Trotzighallen.

Besökare: ca 40 000

Virserums Konsthall

Virserums Konsthall drivs av en ideell förening där konst, utbildningsverksamhet och koppling till skog och trä utgör grunden i ett kreativt centrum.

Besökare: 23 000 till konsthall och Träbiennal

Äspölaboratoriet – framtida Energicentrum

Äspöanläggningen är en ca 3600 m lång tunnel ner till ca 500 m djup. På olika ställen är forskningsutrymmen anlagda där experiment genomförs i samarbete med svensk och internationell expertis. En projektidé kring CLAB(Centralt mellanlager för använt kärnbränsle) och OKG (Oskarshamns Kraftgrupp AB) är att använda det uppvärmda spillvattnet från anläggningarna till stora åretruntuppvärmda växthus och en flytande dom i vattnet under namnet "Eden of Sweden" som en del i ett publikt energicentrum.

Besökare: ca 16000

Ölands skördefest med Konstnatten

Ölands skördefest är en folkfest där hela Öland presenterar sitt kulturutbud med betoning på mat, konst och hantverk. Konstnatten som pågår hela fredagsnatten är en spektakulär händelse där Ölands konstnärer öppnar sina ateljéer.

Besökare: 280 000

Omsättning: 160 miljoner/3 dagar

Deltagande utställare och aktörer: 700

Evenemang och aktiviteter 900

5. Kommunernas och kulturinstitutionernas profil och spetsprojekt

Den profil och de projekt som ska utvecklas och lyftas utgår från respektive kommuns förutsättningar och vilja. Efter dialog mellan arbetsgruppen och kommunernas kontaktpersoner presenteras här ett antal konkreta områden.

Utgångspunkten för diskussionerna har varit:

- Nämn fem områden där din kommun har stark profil idag.
- Nämn tre områden där du tror att din kommun är intressant nationellt och internationellt.
- Nämn ett projekt där ni kan skapa en internationell spetsposition.
- Hur ser den europeiska dimensionen ut i ditt spetsprojekt?
- Hur ser nätverket ut för att kunna förverkliga ert spetsprojekt?
- Vilken är målgruppen för era utvecklingsprojekt?

Dessa frågeställningar har även legat som grund för vidareutveckling med kulturinstitutionerna. Syftet är att detta arbete ska fortsätta och leda till ett mindre antal teman och projekt som ska utgöra spetsen av den kulturprofil vi vill presentera för länet.

De följande kortfattade punkterna för respektive kommun utgör de svar som kommit in från kommunernas kontaktpersoner och ska inte betraktas som någon komplett förteckning. Dessa exempel har inte värderats eller prioriterats av arbetsgruppen eftersom utgångspunkten måste vara kommunernas egen syn på sin profil och framtid.

Borgholm



Stark profil

Natur och kulturarv

Unikt landskap med alvar, strandängar och sandstränder, skog och lundar
Sällsynt flora
Mångfald fåglar
Tuja-beståndet

Matkultur

Förädling av lokalt producerad mat
Skördefesten
Hotell Borgholms utnämning i White Guide
Karin Fransson, internationellt uppmärksam kock

Konst

Vida Konsthall
Himmelsberga
Solliden
Borgholms slott
Fria konstnärer, konsthantverkare
Det Öländska ljuset

Besöksnäring, arrangemang och arenor

Sommarkonserter i Slottsruinen och i kyrkorna
Victoriadagen
British Car Meet
Kungsrallyt

Drömprojekt

Lokal, ekologisk matkultur
Utveckla Borgholms slott till möjligheternas evenemangsarena, tillgänglig för alla.
Inglasning av hela ruinen, olika underlag på borggården m.m.

Emmaboda



Foto Nanna Johannisson

Stark profil

Natur och kulturarv

Glasbruk
Konstnärer
Konsthantverk
Glasmuseum
Kultur och industriminnen

Design, glas och konsthantverk

Tre glasbruk med historiska rötter
Glaskonstnärer i världsklass

Musik

Rock och musikfestivalerna Rassebygd och Mundekulla

Litteratur

Vilhelm Moberg; personen, litteraturen, hembygden

Drömprojekt

Skapa ett Höglundsmuseum med glas

Hultsfred



Foto: Rockparty

Stark profil

Konst

Konsthallen i Virserum

Musik

Hultsfredfestivalen

RockCity

Popkollo

Rookiefestivalen

Svenskt Rockarkiv

Lärande, forskning och vetenskap

Upplevelseindustrin i samverkan med BBS

FUNK-modellen inom musik

Speedway – House of Motorsports, utbildningscentrum för motorsport

Hultsfred slätt, Kalmar Regemente – soldatforskningscentrum

Litteratur

Vilhelm Moberg; personen, litteraturen, hembygden

Drömprojekt

Bygga Rock City Experience, med Rockzeum, för vidareutveckling av musiken

Högsby



Stark profil

Natur och kulturarv

Träd, skog och tystnad - Aboda Klint och More Kastell

Hembygdsgårdar

Garbomuseum

Nostalgia leksaksmuseum

Skolmuseum i Skälsbäck

Design, glas och konsthantverk

Glasbruk i Björkshult med prova-på-verksamhet

Drömprojekt

Träd, skog och tystnad – utveckling av naturturism efter finsk förebild

Försiktig utbyggnad av Aboda Klint

Kalmar



Foto Staffan Strindberg

Stark profil

Natur och kulturarv

Kalmar slott - det bäst bevarade renässansslottet i Norden.
1600-talsstaden på Kvarnholmen med Domkyrkan andra historiska byggnader.
Kalmar teater från 1863, K-märkt, en av de vackraste i landet
Gamla stan med bebyggelse från 1700-talet
Stadsparken från 1800-talet med restaurang Byttan. Parken blev prisbelönt som Sveriges vackraste 1985
Krusenstiernska trädgården.
Länsmuseet med Jenny Nyström och Kronanutställningen och Sjöfartsmuseet

Konst

Nya Konstmuseet som nav för nutida konst från länderna runt Östersjön
Stortorg i ny konstnärlig gestaltning. Siennapriset 200

Musik

Monokrom, musik- och ungdomshus

Hållbar stadsutveckling och attraktiv samhällsbyggnad

Hållbar stadsutveckling – ett projekt med förslag på seminarier, utställningar, idéområden och bomässa

Barn och ungdom

Kulturarbete med barn- och ungdomar.

Besöksnäring, arrangemang och arenor

Kalmar stadsfest Världens Musik
Springbreak – vårlig musikfest på Skälby
Kalmar Irish Music Festival
Sommarteater med Robert Gustafsson, Peter Dalle i Krusenstiernska gården, Folklustspel i Bastionen

Internationell spets

Utveckla Kalmar till en mötespunkt i Östersjöområdet inom bl.a. hållbarhet och energihushållning.

Mönsterås



Stark profil

Natur och kulturarv

Kronobäcks klosterruin inom Johanniterorden. Intressant medicinhistoria. Planer på besökscentrum
Lång kuststräcka
Miljövänligt
Vacker natur

Musik

Bluesfestival
Romanfestival
Bobergs psalm "O store Gud" – sällskapet och samlingarna. Internationellt O store Gud-center

Hållbar stadsutveckling och attraktiv samhällsbyggnad

Företagsvänlig kommun
Utveckling av hantverksprofil

Internationell spets

Besökscentrum vid Kronobäck med förankring i Malteser- och Johanniterordnarnas historia. Forskning kring ordnar och medicinhistoria. En kulturhistorisk bas med forskningsanknytning.

Mörbylånga



Foto: Håkan Sandbring

Stark profil

Natur och kulturarv

Världsarvet med olika inriktning, digital guide, besökscentrum
Fågelstationen Ölands södra udde
Capellagården
Bergstigen
Geologisk Trädgård
Södra Bruket
Alvaret

Konst

Konstnatten med skördefesten
Gallerier
Konstnärsateljéer

Scenkonst

Södra Ölands Musikteaterförening

Musik

Reggeafestival, Öland Roots

Lärande, forskning och vetenskap

Capellagården
Ekologiska stationen

Hållbar stadsutveckling och attraktiv samhällsbyggnad

Hållbar utveckling inom energi, miljö, kultur, forskning, vetenskap och lärande

Internationell spets

Station Linné med centrum för världsarv och natur- och kulturmiljöpedagogik.

Nybro



Stark profil

Natur och kulturarv

Madesjö hembygdsförening
Blåsmusiken i Glasriket
Stark föreningsidrott
Skogen – ”det gröna guldets”

Design, glas och konsthantverk

Pukebergsområdet med designutbildning, designarkiv, konstnärs- och designateljéer,
hemslöjds konsulenter och designföretag
Mycket internationellt starka varumärken inom glas

Internationell spets

Profilering och ytterligare utvecklingen av Pukebergsområdet kring design
Besökscentrum för Glasriket

Oskarshamn



Foto: Sven Nilsson

Stark profil

Natur och kulturarv

Bråbygden – framgångsrikt landskapsutvecklingsprojekt

Konst

Oskarshamns kulturhus med museer, konsthall och bibliotek

Lärande, forskning och vetenskap

Äspölaboratoriet – geologisk upptäcksfärd i tunneln, biologisk forskning

Besöksnäring

Brådholmen, arrangemangsplats i spektakulär miljö

Hållbar stadsutveckling och attraktiv samhällsbyggnad

Skapa besöksmålet Centrum för energi- och miljöteknik i anknnytning till Äspölaboratoriet.

Internationell spets

Skapa besöksmålet Centrum för energi- och miljöteknik i anknnytning till Äspölaboratoriet.

Torsås



Foto: Stage4You

Stark profil

Natur och kulturarv

Slöjdriket

Musik

Stage4You

Hållbar stadsutveckling och attraktiv samhällsbyggnad

Vindkraften och vindkraftsutvecklingen med barn och unga

Internationell spets

Vindkraftcenter

Vimmerby



Foto: Lasse Ernst

Stark profil

Natur och kulturarv

Astrid Lindgrens Näs

Matkultur

Ostkaka

Design, glas och konsthantverk

Design, glas och konsthantverk

Scenkonst

Björkbacken teater

Lärande, forskning och vetenskap

Centrum för barnrättsfrågor kopplat till Astrid Lindgrens Näs

Besöksnäring

Astrid Lindgrens Näs

Astrid Lindgrens Värld

Internationell spets

Centrum för barnrättsfrågor kopplat till Astrid Lindgrens Näs

Västervik



Stark profil

Natur och kulturarv

Smalspåret
Skärgård och Sjöfartsarv
Museum och Naturrum
Gammal stadskärna med båtsmansstugor
Byggnadsminnen, kyrkor, slott och herresäten
Det fornminnesrikaste kulturlandskapet i länet

Musik

Visstaden
Visfestivalen
Visarkivet

Internationell spets

Utvecklingskoncept kring Visstaden och Smalspåret med direktkommunikation mellan
Lysingsbadet och Astrid Lindgrens Värld
Skärgårdsutveckling

BYTEATERN

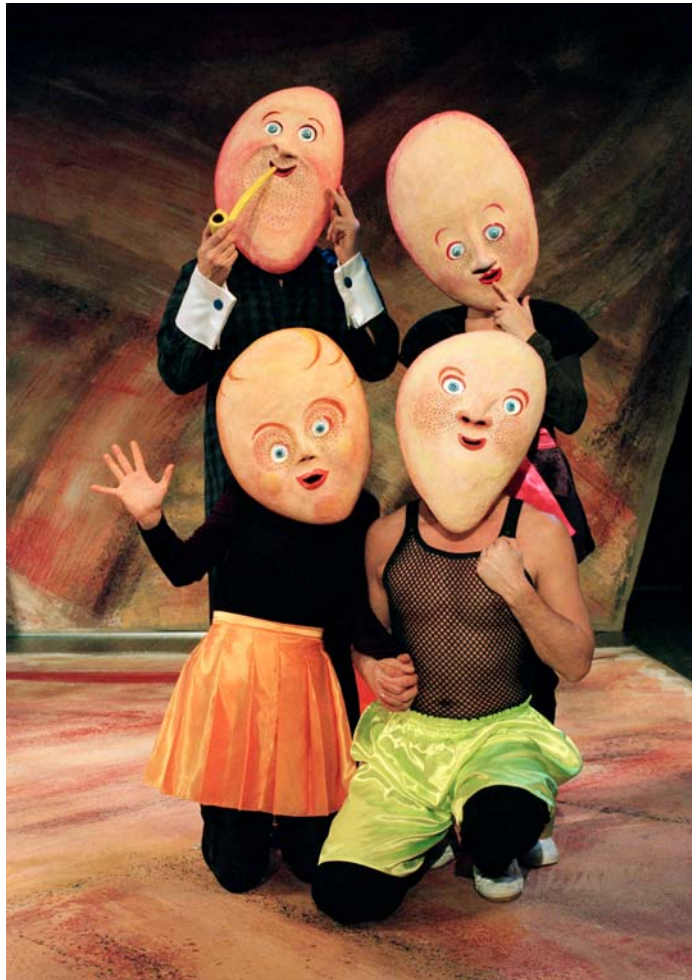


Foto: Bertil Hertzberg

Stark profil

Djäv barn och ungdomssatsning
Docka-Mask-Objekt-teater, relativt ovanlig i Sverige
Musik och dans integrerat i föreställningarna

Internationell spets

Samarbete med fransk barnteater.
Fortsatt samarbete med Entebbe, utveckla berättarteatern och musikaliskt gestaltande.
Utveckla projekt med länderna kring Östersjön

HEMSLÖJDEN



Foto: Agneta Gefors

Stark profil

Slöjdklubbar, verksamhet för barn och ungdomar
Slöjdkaféer och slöjdkurser
Utställningar med slöjdare
Samarbete inom designområdet, högskoleutbildningen och designarkivet i Pukeberg
Samarbete med projekt inom andra konst och kulturområden
Nya mötesplatser för publik och deltagare
Projekt inom specifika slöjdtekniker
Utställnings- och kulturutbyte med andra länder

Internationell spets

Ett kulturhus där många olika kulturyttringar finns tillsammans, en plats för ökade internationella kontakter och samarbeten

KALMAR LÄNS MUSEUM



Foto: Lars Einarsson

Stark profil

Regalskeppet Kronan, marinarkeologi, dykningar, konservering och utställning
Alla Tiders Historia, kulturhistorisk pedagogik
Leder nätverket Bridging Ages med 20 institutioner världen runt.
Byggnadsvård

Internationell spets

Utveckla verksamheten kring Regalskeppet Kronan

KONSTMUSEET



Foto: Rolf Lind

Stark profil

Ska spegla modernismen, den regionala konsten och internationell samtidskonst från länderna runt Östersjön

En stor konsthändelse vart annat år och tre mindre varje år

Arrangera tillfälliga utställningar av internationell klass varav en med särskild inriktning på konstnärer i regionen och en med inriktning på konstnärer i Östersjöområdet.

Kampanj för konst i skolan och ett vuxeninriktat konstpedagogiskt projekt inom samtida konst

Vidareutbildningar för konstnärer

Internationell spets

En utställning med inriktning på konstnärer i Östersjöområdet.

LÄNSMUSIKEN



Foto: Jan Nordström

Stark profil

Länsmusikens barn- och ungdomsverksamhet, "Från rock till barock", har ytterligare utvecklingspotential

Mycket bra samverkan med arrangörsledet

Camerata Nordica, kammarorkestern, har internationell kvalitet och bärkraft

Utveckling av pedagogisk verksamhet på stråksidan

Internationell spets

Den största potentialen finns i Camerata Nordica.

REAKTOR SYDOST



Stark profil

Stöd till ungas filmproduktion

Stöd till kommunernas strategiarbete för filmområdet

Regionalt utvecklingsarbete inom film, media och kommunikation.

Delta Garden - en mötesplats och ett nationellt center för deltagande

Kunskap om att uttrycka sig i olika medier. Mötet mellan utbildning och medier

Internationell spets

Etablera Sydostregionen tillsammans med Skåne och Gotland som ett alternativ till Film-i-väst. Nyttja regionens olika miljöer i filmskapande.

Delta Garden - en mötesplats och ett nationellt center för deltagande

Genomföra konferensen, Participatory Academy, årets tema är "a world of stories"

REGIONBIBLIOTEKET



Foto: Pia Malmberg-Kronvall

Stark profil

Strategiskt arbete mot Vision 2010 – Sveriges bästa biblioteksregion

Vuxnas lärande

Regional samordning av biblioteksverksamheten

Kompetens Direkt - arbete med vuxnas lärande

Lärsamverkan sydost ett samarbete med 25 bibliotek i sydost, tre högskolebibliotek och två länsbibliotek

Internationell spets

Välfungerande lärcentra på alla bibliotek i sydost i samarbete med övriga Europa

RIKSTEATERN I KALMAR LÄN



Stark profil

Arrangörskap

Kultur och scenkonst i skolan genom skolkulturgaranti och högskolekurser.
Småplatsföreställningar genom en utveckling av Small Village Theater
Teater i vården bland både barn och gamla.

Internationell spets

En utökad internationell barnteaterföreställning

UNG KULTUR



Foto: Lasse Ernst

Stark profil

Kumulus, unga och internationella kontakter med länderna kring Östersjön

Det Goda Mötet:

- Distansutbildning på högskolan
- Tematiska erfarenhetsutbyten på olika ställen i länet. Ny kunskap, nya nätverk och samarbeten

Pilotregion och "Centre of Excellence" för arbete med och för barn och unga - nationellt, internationellt och framförallt inom EU

Internationell spets

"Center of Excellence" för barn och ungdomsarbete inom ett värdesystem baserat på Astrid Lindgrens syn på barn.

VIRSERUMS KONSTHALL



Stark profil

Folklig förankring i utställningar genom etnologiska processer och intervjuer vid materialinsamling.
Deltagare från flera europeiska orter
Tredimensionell gestaltning i utställningar, ljussättning och utställningsdramaturgi
Ungdomsprojekt
Internationell utställning om träbyggnadskonst och arkitektur.
Textilsommar med proffs och amatörer från Sverige och andra länder
Kultur i arbetslivet

Internationell spets

Internationell utställning om träbyggnadskonst och arkitektur.

KALMAR LÄN I VÄRLDEN

KALMAR

Liepāja, Lettland
Riga, Lettland
Cecis, Lettland
Klaipeda, Litauen
Panevezys, Litauen
Vilnius, Litauen
Hangzhou, Kina
Kunming, Kina
Nanjing, Kina
Beijing, Kina
Linan, Kina
Chanxing, Kina
Weihai, Kina
Ningbo, Kina
Turku, Finland
Savonlinna, Finland
Tampere, Finland
Vasa, Finland
Selfors, Island
Tallin, Estland
Kurressaare, Estland
Pärnu, Estland
Tartu, Estland
Kolding, Danmark
Fredricia, Danmark
Aalborg, Danmark
Arendal, Norge
Kristiansand, Norge
Bergen, Norge
Stavanger, Norge
Gdynia, Polen
Gdansk, Polen
Malbork, Polen
Kolobrzeg, Polen
Kaliningrad, Ryssland
Bornova, Turkiet
Karsiyaka, Turkiet
Manisa, Turkiet
Samsun, Turkiet
Ordu, Turkiet
Armasya, Turkiet
Giresun, Turkiet
Rostock, Tyskland
Wismar, Tyskland
Kiel, Tyskland
Entebbe, Uganda
Wilmington, USA

HULTSFRED

Mannheim, Tyskland
Tilburg, Holland
Helsingfors, Finland
Dublin, Irland
Budapest, Ungern
London, England
Amsterdam, Holland
Ylihärämä, Finland
Rumia, Polen
Chico, USA
Murfreeseboro, USA
Haarlem, Holland

VIMMERBY

Skaerbaek, Danmark
Kauhava, Finland
Thorlakshöfn, Island
Rygge, Norge
Fargo-Moorhead, USA
Joniskis, Litauen
Kenya
Mukono, Uganda
Caracas, Venezuela

VÄSTERVIK

Närpes, Finland
Tönder, Danmark
Bamble, Norge
Akranäs, Island
Ventspiils, Lettland

KONSTKONSULENTEN

New Zeeland
Storbritannien
Österrike
Odense, Danmark
Silkeborg, Danmark
Köpenhamn, Danmark
Berlin, Tyskland
Wilmington, USA
Houston, USA
Los Angeles, USA
Japan

OSKARSHAMN

Korsholm, Finland
Mandal, Norge
Middelfart, Danmark
Pärnu, Estland
Hibiscus Coast, Sydafrika

LÄNSMUSEET

Kenya
Sydafrika
Finland
Åland
Italien
USA
Rom, Italien
Tukkums, Lettland

HÖGSBY

Vörå, Finland
Berga, Spanien

BYTEATERN

Entebbe, Uganda
Polen,
Lettland
England

NYBRO

New York, USA
Lemvig, Danmark
Jevnaker, Norge
Allahärämä, Finland
Novybor, Tjeckien
Vilnius, Litauen
Cersa, Frankrike
Riga, Lettland

REAKTOR SYDOST

Opplandsfylke, Norge
Region Pomerania, Polen

MÖNSTERÅS

Lehrte, Tyskland
Malta
Rhodos, Grekland
Rom, Italien
Göttingen, Tyskland
Malaga, Spanien
Sande, Norge
Vasa, Finland

KONSTMUSEET

Moskva, Ryssland
Berlin, Tyskland
Ukraina
Lettland,
Litauen
Estland

TORSÅS

Virga, Lettland

MÖRBYLÅNGA

Baltic Sea 7
Sydafrika
World Heritage
Japan

BORGHOLM

Rockford, USA
Baltic Sea 7
Korsnäs, Finland
Lohmen, Tyskland
Rostock, Tyskland
Zelenogradsk, Kaliningrad
Auvergne, Frankrike
Leba, Polen

EMMABODA

Jyderup, Danmark
Jeppo, Finland
Lefkada, Grekland
Kvam, Norge
Bartoszyce, Polen
Pionersky, Ryssland

7. Vad är europeisk kulturhuvudstad?

Syfte och mål

Varje år utser EU en eller flera europeiska städer eller regioner till "Europeisk kulturhuvudstad". Syftet med EU:s satsning på Kulturhuvudstäder är att framhäva de europeiska kulturernas rikedom och mångfald och deras gemensamma drag samt bidra till att Europas medborgare får ökad kunskap om varandra.

Varje ansökan som lämnas in för att bli kulturhuvudstad ska inbegripa ett kulturprojekt av europeiska dimensioner, i huvudsak baserat på kulturellt samarbete. I ansökan ska det framgå hur den föreslagna staden/regionen inom ramen för det valda temat avser att:

- Framhäva de konstnärliga strömningar som är gemensamma för européerna och vilka staden inspirerat till eller till vilka staden givit ett betydande bidrag;
- främja evenemang och konstnärliga produktioner som involverar personer aktiva inom kulturområdet från andra städer i medlemsstaterna och som leder till ett varaktigt kulturellt samarbete, samt verka till förmån för dessa personers rörlighet inom Europeiska unionen,
- säkerställa att stora delar av befolkningen sluter upp och deltar i projekten,
- uppmuntra att unionens medborgare tas emot, samt att de olika evenemangen ges stor spridning genom användning av alla former av multimedia och flerspråkighet,
- främja dialogen mellan Europas och andra världsdelars kulturer,
- framhäva stadens historiska arv, stadsbyggnadskonst och livskvalitet.

Idén bakom kulturhuvudstad

Idén bakom titeln "Europeisk kulturhuvudstad" är att verksamheten ska bidra till att närma Europas folk till varandra. Initiativet togs av Melina Mercouri och Europeiska unionens ministerråd lanserade verksamheten i juni 1985. Europeiska kulturhuvudstäder har dragit till sig stora skaror besökare och evenemanget har blivit allt populärare bland européerna. Även dess effekter inom kultur och för samhällsekonomin har varit imponerande. Under årens lopp har evenemanget utvecklats utan att för den skull förlora ur sikte sina främsta mål, som är att framhäva de europeiska kulturernas rikedom och mångfald och samtidigt deras gemensamma drag, att hjälpa Europas medborgare att bättre lära känna varandra och att bidra till att de inser att de tillhör samma "europeiska" gemenskap.

Hur utses en Europeisk kulturhuvudstad?

Europeiska unionens ministerråd är den enda institution som kan tilldela titeln "Europeisk kulturhuvudstad". Den titeln är numera strängt förbehållen städer som ligger inom Europeiska unionens gränser och den tilldelas för ett år. Det är Europeiska kommissionens generaldirektorat för utbildning och kultur som följer urvalet av städer. Urvalsförfarandet fastställs i en lagtext som kallas för "beslut". Från och med den 1 januari 2007 är det beslut 1622/2006/EG1 som gäller för kulturhuvudstäderna. I denna text avses med "evenemanget Europeisk kulturhuvudstad" alla de aktiviteter som tillsammans utgör programmet för den stad som har den titeln under ett visst år.

Så görs urvalet

- Sex år före året för evenemanget offentliggör varje berörd medlemsstat en inbjudan att lämna förslag som är avsedd för de städer som eventuellt är intresserade av titeln. Städerna har tio månader på sig att svara, dvs. att lägga fram en allmän skiss av programmet för året i fråga.
- En jury kommer därefter att sammanträda i varje berörd medlemsstat. Juryn, som vi kallar för urvalsjuryn, består av tretton medlemmar: sex experter som utses av landet i fråga och sju som utses av EU-institutionerna.
- Urvalsjuryn gör en förteckning över städer som kan tänkas bli kulturhuvudstäder och ger en rekommendation om de förbättringar och ytterligare arbeten som måste göras.
- De städer som valts ut i det preliminära urvalet har därefter nio månader på sig att utarbeta och närmare beskriva sitt program. Dessa utförliga handlingar som måste innehålla ett visst antal element ska läggas fram vid juryns andra sammankomst i var och en av de två medlemsstaterna.
- Juryn kommer att rekommendera en stad för varje land och ge råd beträffande ytterligare förberedelser.
- De två medlemsstaterna ska med ledning av urvalsjuryns rapport för EU-institutionerna lägga fram ett förslag till stad.
- Europeiska unionens ministerråd utser officiellt de två städer som kommer att ha titeln fyra år senare.

Mål och kriterier

Det program som de ansökande städerna lämnar in måste uppfylla höga krav på kvalitet när det gäller konst och kultur. Ansökningarna bedöms av juryn när det gäller de särskilda mål och kriterier som krävs för titeln. En ansökans kvalitet vilar först och främst på att man verkligen förstått begreppet Europeiska kulturhuvudstad och urvalskriterierna.

- De städer som ansöker om titeln kan ta med en region, eller, om de är städer i en gränsregion, till och med en euroregion. Till exempel tog Luxemburg 2007 med sin "storregion" i programmet, medan Essen 2010 kopplade in Ruhrområdet.
- En stad utses inte till Europeisk kulturhuvudstad bara för det den är eller gör. Den har titeln först och främst för det program med särskilda kulturevenemang som den föreslår för året i fråga, och som ska vara ett exceptionellt år. Därför skiljer sig tanken med Europeisk kulturhuvudstad helt från exempelvis Unescos världsarv. Därför vore det olämpligt med en ansökan i form av en turistbroschyr för staden. Staden uppmanas att utnyttja sina särdrag och visa sin kreativitet. I detta syfte är stadens kultur- och naturarv och dess permanenta kulturliv tillgångar, men de kan endast utgöra en utgångspunkt för organisationen av evenemanget.

- Programmet för Europeiska kulturhuvudstadsåret måste vara av utomordentlig kvalitet art och sammanställas särskilt med tanke på titeln. I somliga ansökningar har städerna försökt att i en udda blandning under namnet ”Europeisk kulturhuvudstad” samla de kulturevenemang som staden håller regelbundet, eller ”bara” framhäva sitt arkitekturarv. Sådana förslag har fått avslag.
- Evenemanget utgör ett tillfälle till att förstärka samarbetet inom kultur och främja en varaktig dialog på europeisk nivå. I evenemanget måste man lägga tyngdpunkten vid de europeiska kulturernas gemensamma aspekter och mångfald. Med mångfald avses också den rikedom som tillförs av alla befolkningsgrupper, både de bofasta, icke-bofasta samt nyligen invandrade invånarna från länder i och utanför Europa. Ett av evenemangets huvudmål är att främja de europeiska medborgarnas kunskap om varandra och samtidigt låta en känsla av att tillhöra en och samma gemenskap växa fram. Den övergripande visionen av evenemanget ska därför vara ”europeisk” och programmet måste vara attraktivt på europeisk nivå.
- Det uppskattas om de två städer som har titeln Europeisk kulturhuvudstad samma år upprättar kopplingar mellan sina respektive program.
- Erfarenheten från tidigare urval pekar på att alla städer som seriöst förbereder sin ansökan kan dra nytta av det arbete som lagts ned, även om de i slutändan inte väljs ut. Mobiliseringen av aktörerna i sektorn, funderingarna kring kulturpolitiken, eller de tilltänkta partnerna kan utnyttjas för att ge impuls åt stadens kulturliv.

Den europeiska dimensionen

För städerna/regionerna gäller det att framhäva sin roll i den europeiska kulturen, dess band, dess plats och dess tillhörighet till Europa, samt sitt aktuella deltagande i Europas konst- och kulturliv, vid sidan om sina egna särdrag. Denna europeiska dimension kan också uttryckas i den dialog och de utbyten som staden upprättar med andra kulturer och artister från andra världsdelar för att främja den interkulturella dialogen. Dessutom kommer evenemangets europeiska dimension fram i att evenemanget ingår i kulturverksamheten i Europa och i att EU-institutionerna och deras politik kopplas in i det. Till exempel uppmuntras all verksamhet i en Europeisk kulturhuvudstad som överensstämmer med de tre prioriteringarna i ramprogrammet ”Kultur”:

- Att främja rörlighet över gränserna för yrkesverksamma inom kultur.
- Att stödja rörligheten för kulturella och konstnärliga verk över gränserna.
- Att stödja dialogen mellan kulturer.

Genom PR för programmet, utdelning av europeiska priser, konferenser på europeisk nivå och genom stöd till möten mellan konstnärer och operatörer inom kultur som främjar sådant samarbete som stöds i programmet ”Kultur”, kan evenemanget Europeisk kulturhuvudstad dessutom bli del av i den europeiska kulturverksamheten som helhet.

Staden och medborgarna

Den andra delen av de kriterier som en stad som söker titeln ”Europeisk kulturhuvudstad” ska uppfylla heter ”Staden och medborgarna”. I detta sammanhang är ”medborgarna” en kortform för europeiska medborgare och alla som permanent eller tillfälligt bor i Europeiska unionen. Det anges (se artikel 4 i beslut 1622/2006/EG) att programmet ska:

- a) främja deltagandet från och öka intresset hos de medborgare som bor i staden och i dess omgivning samt öka intresset hos medborgare i utlandet,
- b) vara bärkraftigt och ingå i en strategi för stadens långsiktiga kulturella och sociala utveckling.

Det finns två huvudlinjer i kriterierna för temat ”staden och medborgarna”:

1. Folkligt deltagande: man måste bygga upp en Europeisk kulturhuvudstad som är attraktiv och kring vilken människor sluter upp.
2. Attraktionskraften, från lokal till europeisk nivå, är ett av huvudmålen för en Europeisk kulturhuvudstad: hur ska den dra till sig inte bara den lokala och nationella befolkningen, utan även utländska turister? Hur kan evenemanget vara av intresse för en spansk, en grekisk eller en svensk turist? Det är den sortens frågor som de ansökande städerna måste svara på. Man måste alltså undvika alla evenemang som är av endast lokalt intresse. Evenemanget handlar också om att främja europeisk turism.

Förutom att evenemanget måste synas, gäller det att få stadens invånare att sluta upp kring det, tillsammans med befolkningen i och utanför regionen. På så sätt kommer både befolkningen och det lokala kulturnätet att känna att evenemanget berör dem. Det är stadens uppgift att utarbeta ett balanserat projekt där man tar tillvara stadens särdrag som tecken på Europas kulturella mångfald, och samtidigt visar hur man är attraktiv på internationell nivå och väcker intresse och entusiasm bland ortsbefolkningen. Evenemangets varaktiga effekter, som ska ingå i stadens långsiktiga utveckling: man måste utforma ett evenemang som verkar som katalysator på medellång och lång sikt. Syftet med det kriteriet är att uppmuntra städerna att sätta ihop ett program med varaktiga effekter, som ingår i stadens långsiktiga utveckling, och går mycket längre än ett tillfälligt fyrverkeri med kulturevenemang. Därför uppmanas städerna att med projekt och långsiktigt samarbete bygga vidare på detta evenemang, som då blir ett tillfälle som kan bidra till att förändra, befästa eller utveckla stadens kulturliv.

8. Erfarenheter från tidigare kulturhuvudstäder

EU har givit The Palmer/Rae Associates i uppdrag att studera arbetet med kulturhuvudstäder för perioden 1995-2005. Man har utvärderat insatsernas långsiktiga effekter ur bland annat följande aspekter:

- Förberedelsearbete
- Politisk vilja
- Programinnehåll
- Organisation
- Ekonomiska investeringar
- Ekonomiskt resultatet
- Samhällsutveckling
- Delaktighet
- Långsiktiga effekter

Rapporten kan sammanfattas och kommenteras i följande punkter:

- Man betonar vikten av dels den politiska viljan och målmedvetenheten, dels att det är viktigt att projektet står fritt från underliggande politiska ambitioner och meningsskiljaktigheter. Likaså att det är en större region plus ett nationellt intresse som bör vara engagerat.
- Det är viktigt att den operativa organisationen arbetar vidare efter genomförandet för att utvärdera och att ta tillvara på de positiva effekterna i ett långsiktigt perspektiv.
- Det finns ingen mall för hur ett europeiskt kulturhuvudstadsår ska genomföras. Detta är en utmaning och ger möjligheter till att varje stad eller region kan och bör bygga på sin unika historia, sitt ekonomiska och sociala sammanhang. Man poängterar också att i flera fall har hela regioner inkluderats. Arrangemang och utvecklingsarbete har bedrivits i hela regionen och i vissa fall inkluderat hela nationen.
- Det handlar om ett år fyllt av arrangemang. 500 tillfällen för möten inom och med kultur. Detta förutsätter många aktiva arrangörer och en väl organiserad ledning.
- Ambitionen bör vara att programmet innehåller någonting för alla. Tidigare projekt har betonat den vida definitionen av kultur och inkluderat t.ex. sport, mat, traditioner etc. Många har satsat på det nyskapande och samtida skapandet vilket bör vara en av huvudriktningarna i projektet för att använda det som en språngbräda in i framtiden.
- Att involvera och stimulera vidgat samarbete mellan de existerande stora kulturinstitutionerna och de övriga kulturaktörerna i regionen är viktigt och en av förutsättningarna för ett långsiktigt resultat och för utveckling.
- Vi talar om kulturens roll i den regionala samhällsutvecklingen och detta är också något som alla kulturhuvudstäder har tagit fasta på. Likaså att året ska leda till ökat och breddat deltagande så att fler kategorier i samhället ska ges möjlighet att få tillgång till den kultur som erbjuds.

- Är “året” huvudsakligen ett event eller en del i en utvecklingsprocess? Detta har varierat. I vårt fall står det helt klart att vi vill se detta som ett delmål i en långsiktig process.
- Budgetarna har varierat mycket. Från cirka 79 miljoner SEK till cirka 730 miljoner SEK. Utöver detta har man satsat mellan 100 – 220 miljoner SEK i infrastrukturen i varierande grad och efter behov av upprustning och komplettering.
- Finansieringen visar att genomsnittlig offentlig medfinansiering från lokal, regional, nationell och europeisk nivå ligger på 77,5 % av totalbudgeten. 13,2 % relateras till privat sponsring och resterande andel, 9 % är direkta biljettintäkter mm. Man säger också att bedömningen är att andelen sponsring och biljettintäkter har stor potential att öka.
- Tidigare ECOC har inte arbetat med tydliga direkta ekonomiska resultat i sikte. Målet har snarare varit att processen ska bidra till att utveckla besöksnäring, höja imagen, urban förnyelse och ökad verksamhet och arbetstillfällen inom den kreativa sektorn. Detta som hävstång för framtida ekonomisk utveckling och tillväxt.
- I studien har man frågat också om vilka framgångsfaktorer som finns. Exempel som lyfts fram i studien är; arrangemangens samband och tydlighet, lokal delaktighet, behovet av samarbeten, vikten av planering, behovet av politiskt oberoende och konstnärlig frihet, tydliga mål, starkt innehåll i arrangemangen, behovet av stora resurser, starkt ledarskap och sist men inte minst en stark politisk vilja och enighet.
- I sin slutsats nämner man att kulturhuvudstadsprojektet är ett verkningsfullt verktyg för kulturell utveckling och samhällsförnyelse om det nyttjas på rätt sätt. Detta om man bl.a. integrerar programmet i andra planer för samhällets utveckling, inte ser kultur som en isolerad sektor.
- Palmer/Rae varnar i sin rapport för risken då andra politiska ambitioner har tagit över och då den europeiska dimensionen inte tillräckligt har lyfts fram. Man föreslår också att arbetet ska vidgas till att inbegripa vikten av samverkan mellan de europeiska länderna och resten av världen.

Rapporten och analysen från Palmer/Rae finns i sin helhet på www.kalmarregion2014.se

9. Kulturhuvudstäder

Kulturhuvudstäder 2008

Texterna nedan är direkta citat från Kulturhuvudstädernas egna beskrivningar.

Liverpool

“Being named European Capital of Culture 2008 was arguably the greatest day in Liverpool's recent history. But what is beyond argument is that 4 June 2003 changed Liverpool. At a stroke, national and international perceptions changed and the image of the city improved. Already, 2008 is the rocket fuel that is propelling Liverpool's economy, and solid foundations have now been laid for its ongoing transformation into a world-class city. Liverpool is already well known around the world for maritime heritage, architecture, music, literature, the arts and sport. The Capital of Culture title will place the city firmly on the global map. Nearly two million extra visitors are expected to attend the many world-class festivals and events that will take place in the run-up to and including 2008. Now, alongside its proud past, Liverpool has a bright future as a modern, cosmopolitan and premier European city with a world-beating reputation.”

Läs mer på www.liverpool08.com

Stavanger

”Open Port er visjonen til kulturhovedstaden Stavanger2008. Open Port kan forstås i sin engelske betydning - en åpen havn, og i sin norske betydning - en åpen port. Programmets visjon OPEN PORT gir alle og enhver muligheten til å bli med, fra de som aldri har sett på seg selv som særlig 'kreative' og til dem som lever med de mest avanserte kunstformer til daglig. Open Port - åpenhet mot verden - handler om at regionen og menneskene i den skal bli enda mer åpne og inkluderende i forhold til hverandre, kunst, ideer og muligheter. Og det er dette vi skal strekke oss etter. Stavanger2008 skal:

- Gi et varig bredt kulturelt løft, særlig for barn og ungdom.
- Fremme kunstnerisk kvalitet, nyskaping og mangfold.
- Bidra til å bygge varige kunstneriske og kulturelle nettverk.
- Bidra til kulturell åpenhet og toleranse.
- Bygge regional identitet og stolthet.
- Bidra til næringsmessig utvikling.
- Bidra til bygging av kulturell og fysisk infrastruktur.

Vi legger vekt på å ha et verdsett som gir klare føringer for hvordan kulturhovedstaden utvikles og gjennomføres, og følgende verdier er førende:

- Toleranse og ytringsfrihet
- Gjestfrihet og tilgjengelighet
- Kulturarv og utvikling
- Nyskaping og kvalitet
- Miljø, estetikk og arkitektur”

Läs mer på www.stavanger2008.no

Tidigare kulturhuvudstäder

Genomgående har man kunnat konstatera att de bestående effekterna har varit positiva för de tidigare europeiska kulturhuvudstäderna. Stadsförnyelse, förbättrad kulturell infrastruktur, stärkt image och extra kraft och dynamik för kulturlivet, är några av effekterna.

1985 Aten
1986 Florens
1987 Amsterdam
1988 Berlin
1989 Paris
1990 Glasgow
1991 Dublin
1992 Madrid
1993 Antwerpen
1994 Lissabon
1995 Luxemburg
1996 Köpenhamn
1997 Thessaloniki
1998 Stockholm
1999 Weimar
2000 Avignon, Bergen, Bologna, Bryssel, Krakow, Helsingfors, Prag, Reykjavik och Santiago de Compostela.
2001 Porto & Rotterdam
2002 Brügge & Salamanca
2003 Graz
2004 Lille & Genua
2005 Cork
2006 Patras
2007 Luxemburg och Sibiu

Kommande kulturhuvudstäder

Europaparlamentet och Ministerrådet har fastställt en turordning för EU-länderna när det gäller rätten att nominera kulturhuvudstäder. Ministerrådet har beslutat om vilka städer som ska vara kulturhuvudstäder fram till och med 2011. Dessa städer/regioner är:

2009 Linz / Vilnius
2010 Essen / Pécs / Istanbul
2011 Åbo / Tallinn

Värdnationer för Kulturhuvudstäderna för de efterföljande åren är:

2012 Portugal / Slovenien
2013 Frankrike / Slovakien
2014 Sverige / Lettland
2015 Belgien / Tjeckien
2016 Spanien / Polen
2017 Danmark / Cypern
2018 Nederländerna / Malta
2019 Italien

10. Processen i Sverige

Under våren 2006 presenterade Kulturdepartementet ett förslag till procedur och tidtabell inför nomineringen av svensk kulturhuvudstad. Detta förslag lämnade Regionförbundet och Kalmar kommun ett gemensamt remissvar på där vi bl.a. påpekade vikten av ett tidigt ställningstagande från statens sida om hur stor ekonomisk insats man är beredd att göra från nationell nivå.

Regeringen gav under hösten 2007 Statens Kulturråd i uppdrag att handlägga frågan kring ECOC (Europeisk kulturhuvudstad) 2014. Kulturrådet har genom sina två handläggare meddelat följande tidsplan:

2008

31 augusti Förslag på svenska jurymedlemmar lämnas till regeringen
31 oktober Svenska kandidater lämnar sin ansökan
December Jury sammanträder och gör ett första urval

2009

jan - aug De utvalda kandidaterna kompletterar sina ansökningar
Jury besöker eventuellt några av kandidaterna
September Jury sammanträder
Jury föreslår vilken kandidat som ska nomineras

2010

Januari Regeringen nominerar en stad/region
Våren EU:s Ministerråd fattar beslut och övervakningsnämnden börjar sitt arbete.
Utnämnd stad/region påbörjar programarbetet inför 2014

Svenska kandidater

Vilka kommuner och regioner i Sverige som kommer att lämna in ansökan kommer vi sannolikt inte att veta förrän i oktober 2008. I skrivande stund har följande kommuner/regioner meddelat att de har för avsikt att kandidera:

- Lund
- Göteborg
- Kalmar län
- Norrköping
- Uppsala
- Gävle
- Umeå

Det ska poängteras att alla dessa inte ännu har fattat de slutliga besluten om att lämna in ansökan. Processerna har kommit olika långt och satsningarna ser olika ut. På några platser har alla nödvändiga politiska beslut fattats och kandidaturen förbereds genom aktiviteter och konkreta utvecklingsprojekt. På annat håll saknas ännu de definitiva politiska besluten och arbetet är mera inriktat på att ta fram ytterligare underlag för beslut.

Kortfattat om profilering

Kandidaterna har kommit olika långt då det gäller profilering. Detta märks inte minst i deras utåtriktade verksamhet där några (Lund, Gävle, Umeå) tidigt har satsat på att synas med trycksaker, profilprodukter etc. Av följande saxade texter ur respektive presentation framgår att inriktning och syften ibland sammanfaller, ibland är de väldigt olika formulerade. Texterna nedan är citat saxade direkt från kandidaternas egna presentationer.

Lund

”Lund - de fem friheternas stad”

Lund är - med sin rörliga befolkning, den välfungerande integrationen, det nyskapande näringslivet och den goda boendemiljön - ett bra exempel på vad EU vill uppnå med sina fyra ekonomiska friheter. De fyra friheterna går ut på att varor, tjänster, kapital och arbetskraft ska kunna röras fritt över EU:s gränser. Lund bjuder nu in till **Jakten på den femte friheten**. En femte frihet ska göra det möjligt för individen att placera sig i meningsfulla europeiska sammanhang. Den flyttar fokus från EU:s abstrakta flöden, avtal och system till individen och hennes identitet, drömmar, tankar och passioner. Om de fyra första friheterna skapat en gemensam marknad, skapar den femte friheten en gemensam europeisk spelplan, ett Playground Europe, där olikheter kan mötas i en föränderlig gemenskap. Lund tävlar med Jakten på femte friheten som tema.”

Umeå

”Syftet med satsningen är att steg för steg, år för år, stärka och utveckla kulturprofilen i Umeå. I maj 2005 beslutade kommunfullmäktige att Umeå ska ansöka om att bli Europas kulturhuvudstad 2014. De dimensioner eller ledord som ska genomsyra satsningen är det **nordliga rummet, mångfald och gränsöverskridande.**”

Norrköping

”Norrköping har valt att kandidera under ledordet **omvandling**. Det finns flera skäl till det. Norrköping har upplevt många bakslag, men har alltid rest sig som Fågel Fenix ur askan, och tagit tillfället att utvecklas. Andra städer rev sina industrimiljöer när fabriker lades ned, men i Norrköping omvandlades de till Sveriges och kanske Europas vackraste industrilandskap. Den kreativa sektorn och Linköpings universitet har flyttat in där det tidigare var textilfabriker och pappersbruk. Det senaste tillskottet i Industrilandskapet är C - Norrköpings visualiseringscenter. Läget vid Östersjön, med en internationell hamn, två europavägar och flygplats samt en lång historia av immigration och en öppenhet mot andra kulturer ger Norrköping en internationell profil. Lettland och Sverige delar på kulturhuvudstadsevenemanget 2014. Om Riga skulle väljas till kulturhuvudstad i Lettland är förutsättningarna goda att leva upp till EU:s krav om långsiktigt och djupgående samarbete mellan de båda kulturhuvudstäderna då Norrköping sedan över 20 år tillbaka samarbetar med Riga på en lång rad områden. Fyra temagrupper: Stadsutveckling, Kreativa sektorn, Nya medier, Kulturarv och samtid”

Uppsala

”Att bli utsedd till kulturhuvudstad innebär en synlighet för Uppsala, både i Sverige och Europa och kan bidra till ökad stolthet hos Uppsalaborna. Det kan också innebära en vitalisering och breddning av kulturlivet och vara en stor möjlighet för marknadsföringen av Uppsala som helhet.”

Gävle

”Vi vill visa vägen genom att berätta om hur vårt kulturliv fungerar samt påvisa nya sätt att bredda kulturbegreppet och göra kulturlivet tillgängligt för alla. Allemansrätten ger alla grundlagsskyddad rättighet att vistas i naturen – i skogen, på stranden, i sjön, i bergen – oavsett vem som är ägare. Den friheten vill vi förädla. Den nya Allemansrätten ska inte bara omfatta skog och natur utan i lika hög grad kultur. Vi ska definiera en Kulturell Allemansrätt som gör medborgarna mer delaktiga. *Gävle* tar därför begreppet **Kulturell Allemansrätt** och lyfter det till en europeisk dimension och ger därmed varje europé ett nytt kulturellt synsätt, en ny innebörd av kulturen. Kulturell Allemansrätt är den rätt var och en har att ta del av kulturen genom att utföra den, uppleva den och sprida den till alla inom vår region och ut över Europas gränser. Den lockar till nyfikenhet, upptäckar- och skaparglädje. Kultur är ett behov. Alla ska ha tillgång till kultur enligt den kulturella allemansrätten. Den som rör sig i den kulturella sfären delar med sig av sitt uttryck. Den Kulturella Allemansrätten exkluderar ingen. Den växer och har som mål att bli sedd i både stora och små sammanhang; att bygga kulturella broar från människa till människa.”

Göteborg

”Göteborg har som rikets andra stad ett rikt utvecklat kulturliv med ett stort antal kulturinstitutioner av hög kvalitet: Konstmuseet, Röhsska museet, Världskulturmuseet, Konsthallen, Röda sten, Hasselblads center och en rad gallerier. Göteborgsoperan och Sveriges nationalorkester Göteborgs symfoniker, har högt anseende. Stadsteatern, Folkteatern och en rad fria grupper skapar ett rikt teater- och dansutbud. Rätt hanterat kan kulturhuvudstadsprogrammet vara ett kraftfullt verktyg för att skapa en kulturell utveckling. Evenemanget ger möjligheter att fungera som en katalysator för att utveckla staden. Hållbarheten i projektet blir större hos de städer som låtit de kulturella initiativen integreras med andra aspekter av stadsutveckling. Utmaningen är att formulera en tydlig vision och ett innehåll som gör Göteborg oförglömlig som kulturhuvudstad genom gränsöverskridande möten och upplevelser som överraskar. Visionen utformas i enlighet med staden Göteborgs kulturstrategi och skall genomsyras av ett integrationsperspektiv. **Kulturell allemansrätt** kan vara ett tema. Det innebär att varje människa får möjlighet att ta del av alla de värden som kulturen erbjuder. Allemansrätten överfört till kulturens område kan också ses som en frihet. Friheten för konst och kultur att ta plats i det offentliga rummet. Den kulturella allemansrätten blir ett aktivt bidrag till den europeiska dimensionen som en ny demokratisk rättighet att inspireras av.”

11. Regionförbundets stöd till ett antal projekt i länet med kulturen som regional och lokal tillväxtkraft under perioden 2004-2007

Kommun	Projekt	Regionala utvecklingsmedel
Borgholm & Mörbylånga		
	Borgholms slott	2 481 000
	Global Art Glass	1 115 470
	Ölands Skördefest	740 000
	Världsarvet	1 181 450
		5 517 920
Emmaboda		
	Glasriket	909 000
Hultsfred		
	Rock City	5 073 050
	Migrering	1 375 000
	Virserums konsthall	5 320 000
		11 768 050
Högsby		
	Kulturvägen	239 200
	Konstmuseets satsning	100 000
		339 200
Kalmar		
	Konstmuseet	2 542 600
	ATH	250 000
	Kalmar Slott	390 000
		3 182 600
Mönsterås		
	Bluesfestivalen	30 000
Nybro		
	Pukeberg	1 995 200
	Designarkivet	2 377 000
	Glasriket	475 000
		4 847 200
Oskarshamn		
	Stad i ljus	595 000
Torsås		
	Kulturmagasinet	50 000
Vimmerby		
	Astrid Lindgrens Värld	10 000
	Näs	7 797 090
		7 807 090
Västervik		
	Visstaden/Visans hus	4 557 000
	Ljudmigrering	1 375 000
		5 932 000
SUMMA		40 978 060

