

SAMMANFATTNING

Syftet med studien har varit att studera flyttströmmarna över länsgränsen in till och ut ur Kalmar län under 1990-talet samt att kartlägga de flyttandes upplevda motiv för att flytta under ett år (1999). Om den tillfrågade har flyttat flera gånger under året är det den senaste flyttningen över länsgränsen som är av intresse.

Undersökningen har genomförts med hjälp av enkät som via posten skickats till ett slumpmässigt urval. I urvalet har ingått 2 000 inflyttade till Kalmar län och lika många utflyttade från länet under år 1999. Studien föregicks av en pilotundersökning som utgjordes av tio procent av underlaget.

Undersökningen omfattar totalt 4 000 personer. Av dessa har 1 342 besvarat enkäten, vilket motsvarar 34 procent av de tillfrågade. Fördelad på inflyttade respektive utflyttade blir svarsfrekvensen 33 och 34 procent.

Den övervägande andelen av de svarande, 49 procent av de inflyttade och 66 procent av de utflyttade, utgörs av ungdomar födda mellan åren 1970 - 1983. I båda kategorierna är det kvinnorna som står för den högsta andelen flyttare, 58 procent bland de inflyttade och 55 procent av utflyttarna. Av resultatet framgår också att en bred majoritet av respondenterna har akademisk utbildning. 52 procent av de inflyttade och 58 procent av de som flyttat från Kalmar län. Undersökningens resultat hittills bekräftar det vi redan vet, nämligen att det är de unga och välutbildade kvinnorna som är mest benägna att flytta och att kvinnorna dessutom är något överrepresenterade vid de högre läroanstalterna. En akademisk bakgrund underlättar också en flyttning, eftersom de oftast är lättare att få ett arbete om man kan visa att man har en hög utbildning. Dessutom vet vi sedan tidigare, att benägenheten att svara på enkäter är högre bland akademiker än övriga.

Bättre livskvalitet och studier är de skäl som toppar listan vad gäller anledningen till att man flyttar till Kalmar län, 19 procent. Bland utflyttarna är främsta skälet till att man flyttar för att man vill studera, 25 procent. Arbete som utflyttningsorsak kommer på andra plats, 23 procent av de medverkande. Bättre livskvalité placerar sig först på tredje plats och utgör 16 procent av underlaget bland de utflyttade. När respondenterna själva beskriver anledningarna till den senaste flyttningen, kan man notera en avgörande skillnad mellan inflyttarna och utflyttarna när de själva anger livskvalitet som skäl till bytet av bostadsort. Inflyttarna till Kalmar län förklarar ofta att man vill erbjuda sina barn en lugn och trygg uppväxt, man vill ha lugn och ro samt att man värderar närheten till havet och vacker natur högt. Medan en stor andel av de utflyttade däremot definierar hög livskvalitet som goda framtidsutsikter i form av ett bra arbete, ett brett utbud av nöjen och kulturella evenemang och en mycket god inkomst.

INNEHÅLLSFÖRTECKNING

SAMMANFATTNING	1
1. INLEDNING	3
1.1 Befolkningsutvecklingen i Kalmar län	3
1.2 Problemformulering	4
1.3 Syfte	5
2. METOD	5
2.1 Urvalsgrupp	5
2.2 Bortfall	5
2.3 Variabler	6
2.4 Datainsamling	6
3. ENKÄTUNDERSÖKNINGENS RESULTAT	7
4. SLUTSATSER	63

1. INLEDNING

1.1 Befolkningsutvecklingen i Kalmar län.

Den totala folkmängdsförändringen definieras som skillnaden mellan folkmängden vid årets slut och årets början. Förändringen överensstämmer inte alltid med summan av födelsenetto och flyttningsnetto, eftersom även överföringar till och från obefintligregistret inräknas i den totala förändringen.

Folkmängden i Kalmar län minskade med 5 711 personer mellan åren 1990 och 2000. Länet hade vid utgången av år 1990 en folkmängd som uppgick till 241 102 personer. Det innebär att det vid senaste årsskiftet bodde 235 391 personer i Kalmar län. Befolkningsminskningen orsakades av negativa födelse- och flyttningsnetton.

Befolkningsutvecklingen i kommunerna

Kommun	År 1990	År 2000	Folkökning
Västervik	39 908	37 433	- 2 475
Vimmerby	15 867	15 776	- 91
Hultsfred	17 020	15 163	- 1 857
Oskarshamn	27 271	26 349	- 922
Högsby	7 177	6 380	- 797
Mönsterås	13 182	13 227	45
Kalmar	56 206	59 308	3 102
Nybro	20 978	19 785	- 1 193
Emmaboda	10 689	9 772	- 917
Torsås	7 873	7 468	- 405
Borgholm	11 484	11 288	- 196
Mörbylånga	13 447	13 442	- 5

Källa: Statistiska Centralbyrån

För norrkommunerna (Västervik, Vimmerby och Hultsfred) noterades den sämsta utvecklingen. Befolkningen minskade med 4 423 personer under förra decenniet. Västerviks kommun minskade mest, 2 475 personer, bland länets samtliga kommuner. Västervik var för övrigt den av rikets alla kommuner som minskade mest i absoluta tal under år 2000. Kommunen reducerade sitt befolkningstal med 500 personer.

Mellanlänet (Oskarshamn, Högsby och Mönsterås) förlorade 1 674 personer under den aktuella perioden. Mönsterås kommun var en av länets tre kommuner som ökade sitt befolkningsunderlag. Kommunen ökade sitt tal med 45 personer. Högsby kommun minskade procentuellt med 3,2 procent under förra året, vilket var mest av landets samtliga kommuner.

Södra länsdelen (Kalmar, Nybro, Emmaboda, Torsås, Borgholm och Mörbylånga) ökade sitt befolkningsunderlag mellan åren 1990 - 2000 med 386 personer. Kalmar kommun var den enda av södra länets kommuner som ökade sin folkmängd. Kalmar fick 3 102 nya kommuninvånare.

1.2 Problemformulering

Med anledning av befolkningsutvecklingen under 1990-talet har Regionförbundet i Kalmar län ansett att det funnits skäl att genomföra en bredare studie av de förhållanden och villkor som bestämmer vårt flyttningsmönster, än vad den traditionella flyttningsstatistiken medger. Nettoutflödet av framför allt studerande och färdigexaminerade har varit betydande. Det innebär att Kalmar län hela tiden förlorar välutbildad arbetskraft som söker sig till arbeten i andra delar av landet, eftersom länet inte kan erbjuda motsvarande arbetstillfällen i samma omfattning. Av den totala andelen utflyttade från Kalmar län under 1999 utgjordes 41 procent av ungdomar i åldrarna 15-24 år och 27 procent i åldersgruppen 25-34 år.

Flyttningsöverskott, Kalmar län

År	Flyttningsöverskott	Varav inrikes flyttningsöverskott,	immigrationsöverskott
1990	1 279	192	1 087
1991	584	- 370	954
1992	- 172	-780	608
1993	523	- 915	1 438
1994	1 541	- 1 809	3 350
1995	- 378	- 826	448
1996	- 775	- 928	153
1997	- 892	- 1 128	236
1998	- 1 142	- 1541	399
1999	- 657	- 845	188
2000	- 300	- 1 034	734

Källa: Statistiska Centralbyrån

De positiva nettona i de utrikes flyttströmmarna förklaras av flyktinginvandringen under 1990-talets första hälft. Det inrikes flyttnettot visade däremot ett underskott under större delen av undersökningsperioden.

Andelen utflyttade ungdomar från Kalmar län, en jämförelse mellan åren 1979, 1989 och 1999.

Ungdomar	1979	1989	1999
Utflyttade, 15-24 år	29	34	41
Utflyttade, 25-34 år	27	26	27

Källa: Statistiska Centralbyrån

1.3 Syfte

Syftet har varit att studera flyttströmmarna över länsgränsen in till och ut ur Kalmar län under 1990-talet samt att kartlägga de flyttandes upplevda motiv för att flytta under ett år (1999). Om den tillfrågade har flyttat flera gånger under året är det den senaste flyttningen över länsgränsen som är av intresse.

2. METOD

Undersökningen har genomförts med hjälp av enkät som via posten skickats till ett slumpmässigt urval. I urvalet har ingått 2 000 inflyttade till Kalmar län och lika många utflyttade från länet under år 1999. Studien föregicks av en pilotundersökning som utgjordes av tio procent av underlaget.

2.1 Urvalsgrupp

Populationen utgörs av ett slumpmässigt urval av personer som flyttade till eller från Kalmar län under år 1999.

Undersökningen omfattar totalt 4 000 personer. Av dessa har 1 342 besvarat enkäten, vilket motsvarar 34 procent av de tillfrågade. Fördelad på inflyttade respektive utflyttade blir svarsfrekvensen 33 och 34 procent.

2.2 Bortfall

Av populationens 4 000 medlemmar har 2 658 eller 66 procent inte besvarat enkäten. Av dessa har 66 mottagare flyttat utan att begära eftersändning till sin nya bostadsadress, 8 inkomna svar har av olika orsaker inte kunnat användas som underlag i studien.

2.3 Variabler

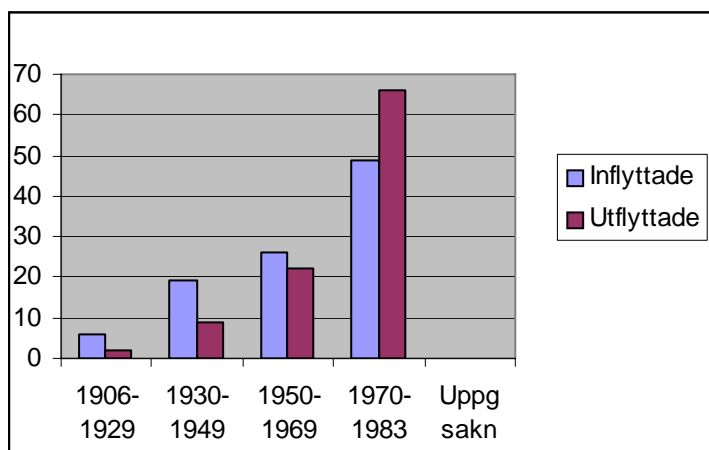
Enkäten innehåller 34 frågor. Huvuddelen av frågorna är relaterade till frågeställningen: Vilket motiv de tillfrågade hade till sin flyttning. Undersökningen ställer dessutom en del personliga frågor. Om någon av de medverkande anser att anledningen till just hans eller hennes flyttning inte kommit fram genom de frågor som ingår i frågeformuläret, finns möjlighet att i slutet av enkäten själv beskriva anledningarna till den senaste flyttningen.

2.4 Datainsamling

Arbetet med datainsamlingen pågick under veckorna 21 och 22 2000.

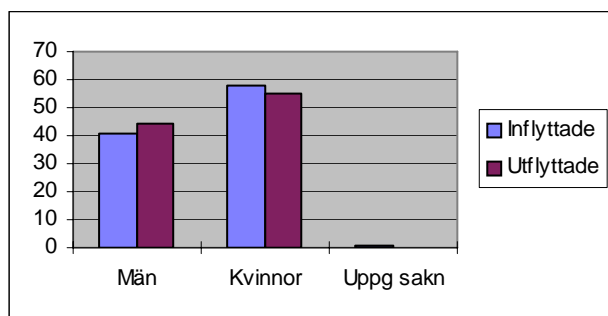
3. ENKÄTUNDERSÖKNINGENS RESULTAT.

Födelseårens fördelning.



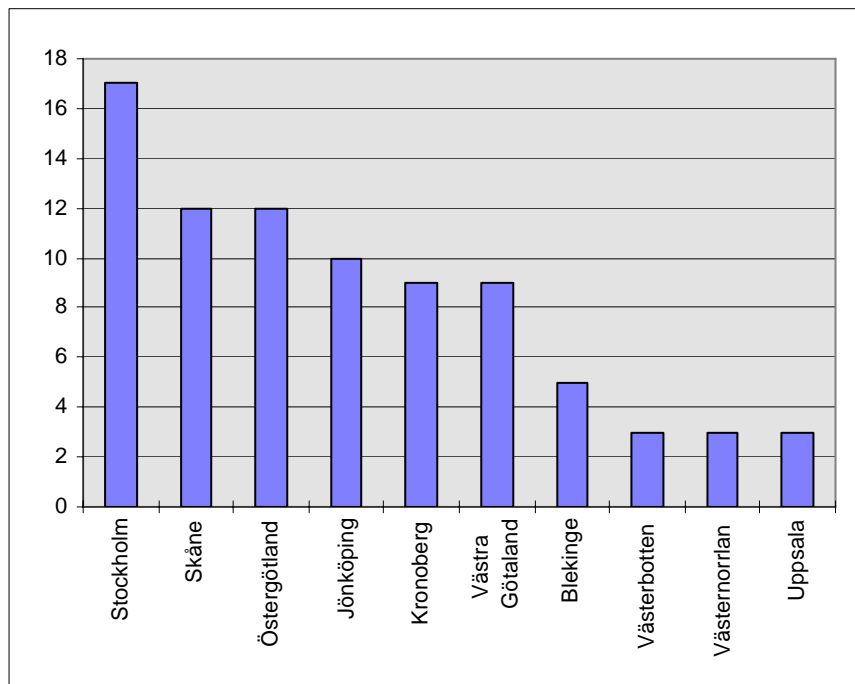
Den övervägande andelen av de svarande, 49 procent av de inflyttade och 66 procent av de utflyttade, utgörs av ungdomar födda mellan åren 1970 - 1983. Därefter följer gruppen födda åren 1950 - 1969, där motsvarande tal är 26 och 22 procent, födda åren 1930 - 1949, 19 och 9 procent samt slutligen den äldsta gruppen, nämligen 1906 - 1929, där andelen för de inflyttade är 6 procent och för utflyttarna 2 procent.

Fördelning på kön.



I båda kategorierna är det kvinnorna som står för den högsta andelen flyttare. Bland de inflyttade utgör kvinnorna 58 procent och bland utflyttarna 55 procent. Motsvarande andelar för männen är 41 och 44 procent.

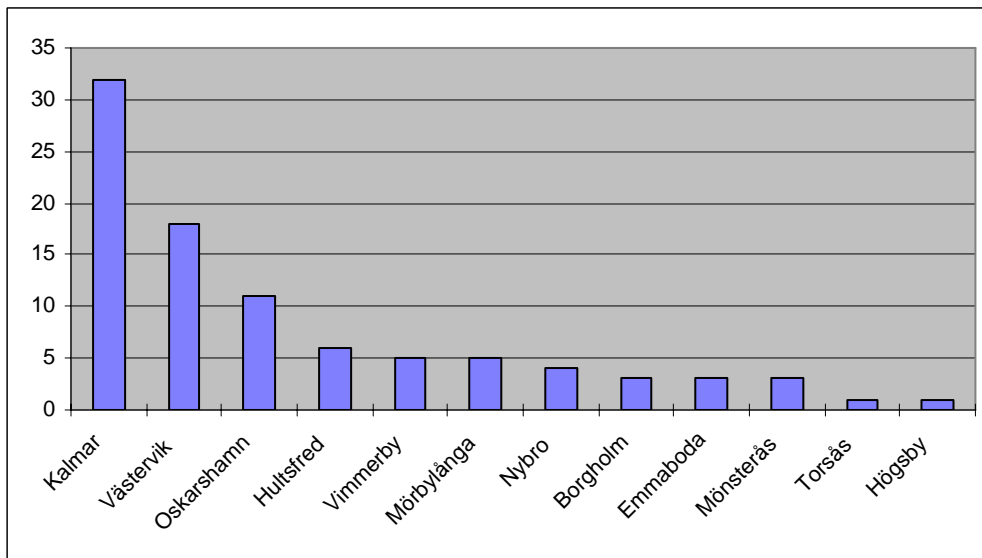
Från vilket län kommer de inflyttade?



Den största andelen, 17 procent, inflyttare till Kalmar län under 1999 var tidigare bosatta i Stockholms län. Därefter följer Skåne och Östergötlands län med 12 procent av inflyttarna. Från Jönköpings län flyttade 10 procent. Grannlandet Kronoberg och Västra Götaland svarade båda för 9 procent. Andelen som lämnade Blekinge för Kalmar län var 5 procent. 3 procent av inflyttarna har flyttat från Uppsala samt de båda norrlandslänen Västerbotten och Västernorrland. Därefter följer Södermanland, Örebro, Västmanlands och Kopparbergs län med vardera 2 procent samt Gotland, Norrbotten, Halland, Gävleborg och Jämtland med 1 procent. Slutligen Värmlands län med 0,2 procent.

Uppgift saknas från 2 procent av svaren.

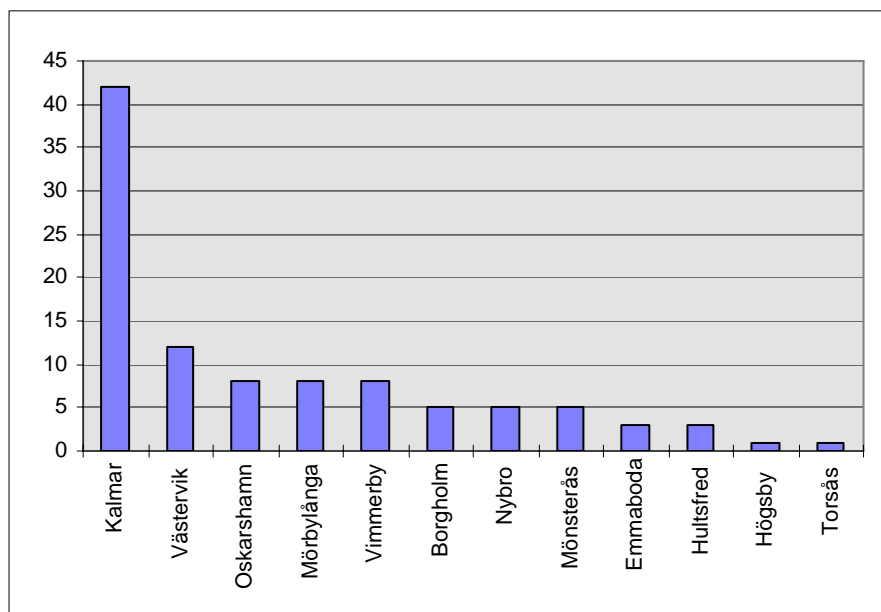
Var bodde de som flyttade från Kalmar län?



Länets tre största kommuner, dvs Kalmar, Västervik och Oskarshamn, är de kommuner som har den högsta andelen utflyttare. Flertalet, 32 procent, flyttade från Kalmar kommun, 18 procent från Västervik samt 11 procent av de tillfrågade valde att flytta från Oskarshamn. Därefter följer Hultsfred 6, Vimmerby 5, Mörbylånga 5 och Nybro 4, Borgholm 3, Emmaboda 3, Mönsterås 3 samt slutligen Torsås och Högsby kommuner som båda hamnar på 1 procent.

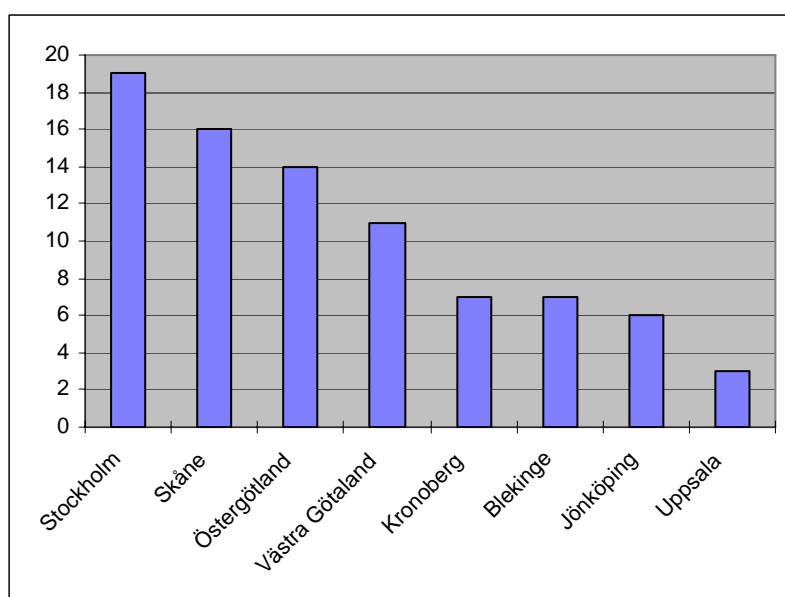
8 procent har avstått från att svara på frågan var de bodde före flyttningen.

Var i Kalmar län bor man efter inflyttningen?



Flyttningsstudien bekräftar den traditionella statistikens resultat, nämligen att Kalmar kommun är den största inflyttningskommunen i Kalmar län. 42 procent bland inflyttarna uppger Kalmar som sin nya bostadsort. Därefter följer Västervik med 12 procent, Oskarhamn, Mörbylånga och Vimmerby, samtliga med 8 procent, Borgholm, Nybro och Mönsterås som hamnar på 5 procent samt Emmaboda och Hultsfred som noterar vardera 3 procent. Sista platsen delar Högsby och Torsås kommuner med 1 procent vardera. Norra länsdelen som annars brukar redovisa negativa tal i befolkningsstatistiken, svarar i denna undersökningen för nästan en fjärdedel av de inflyttade.

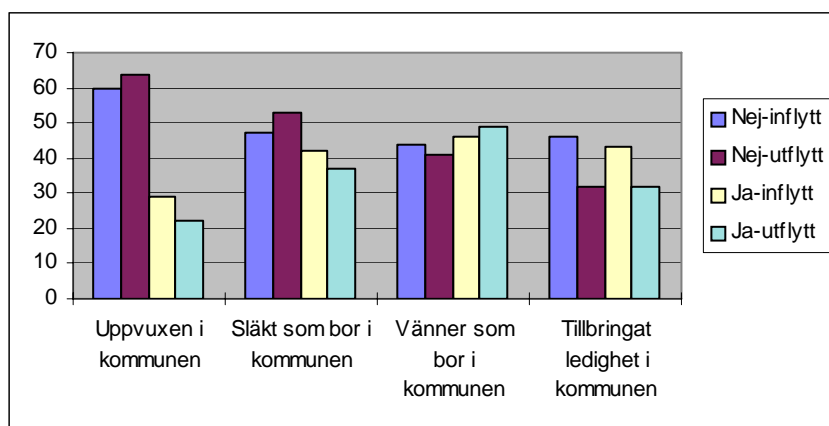
Till vilket län flyttar man?



När man flyttar från Kalmar län är destinationen i första hand universitetsorterna. Till Stockholm uppger 19 procent av de tillfrågade att man flyttat, Skåne 16, Östergötland 14, Västra Götaland 11 samt Kronoberg och Blekinge. Båda länen hamnar på 7 procent bland utflyttarna. Därefter följer: Jönköping 6, Uppsala 3, Halland 2, Västerbotten 2, Värmland 2, Örebro 2, Kopparberg 1, Västernorrland 1, Västmanland 1, Norrbotten 1, Södermanland 1 samt slutligen Gävleborg med 1 procent. Gotland, Jämtland och Hälsingland är län som har det gemensamt att de samtliga hamnar under 1 procent bland de tillfrågade.

0,7 procent har avstått från att svara på frågan.

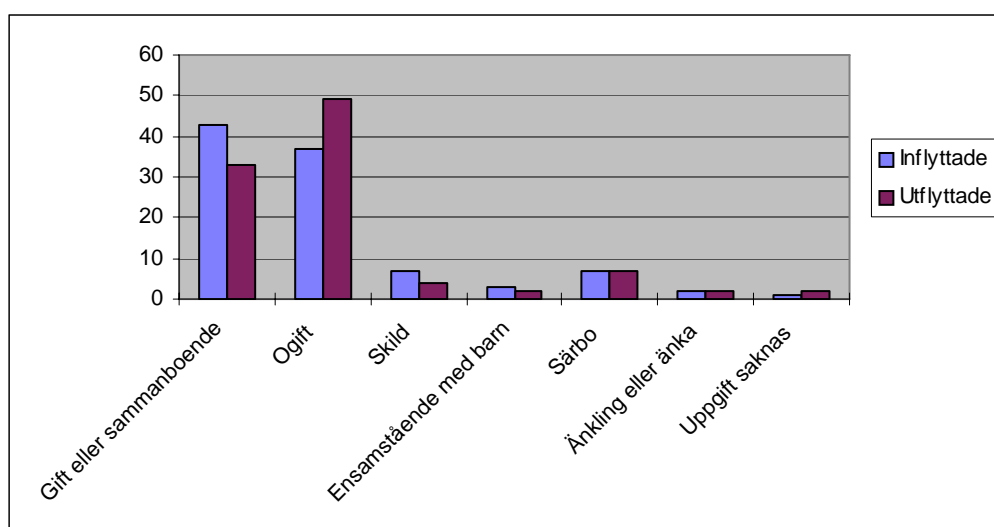
Har Du eller någon annan i Ditt hushåll någon tidigare anknytning till Din inflyttningskommun?



29 procent av inflyttarna och 22 procent utflyttare har vuxit upp i den kommun som man nu har återvänt till. Bland inflyttarna uppger 42 procent och bland utflyttarna har 37 procent att de har släkt som bor i kommunen. Nästan hälften av respondenterna i båda grupperna uppger att de har vänner som bor på den nya bostadsorten. 43 procent bland de inflyttade och något mindre, 32 procent bland utflyttarna, har tillbringat ledigheter/semestrar i inflyttningskommunen.

Cirka 10 procent av enkätsvaren saknar uppgifter under denna fråga.

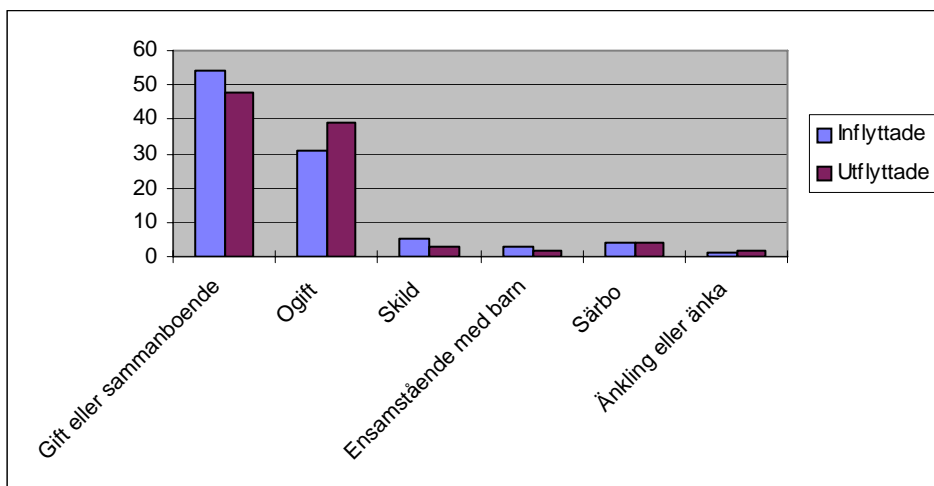
Civilstånd - före flyttningen?



43 procent av inflyttarna och 33 procent av utflyttarna var gifta eller sammanboende. För de ogifta i undersökningen fördelar sig andelarna 37 och 49 procent.

Uppgifter saknas från 1 procent av de inflyttade och 2 procent bland utflyttarna.

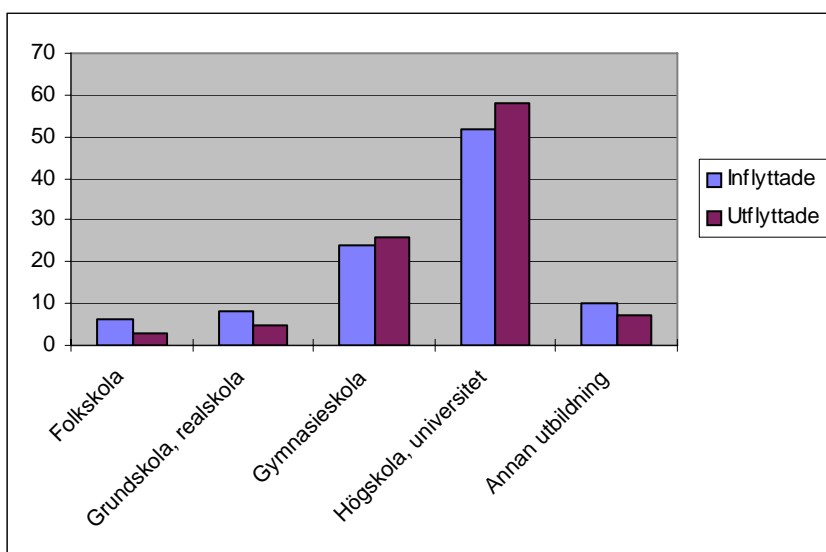
Civilstånd - efter flyttningen?



54 procent av de inflyttade uppger att de var gifta eller sammanboende. Andelen gifta eller sammanboende bland utflyttarna var 48 procent. Ogifta var 31 procent av inflyttarna och 39 procent av de utflyttade.

Uppgift saknas från 1 procent av de inflyttade och 2 procent från utflyttarna.

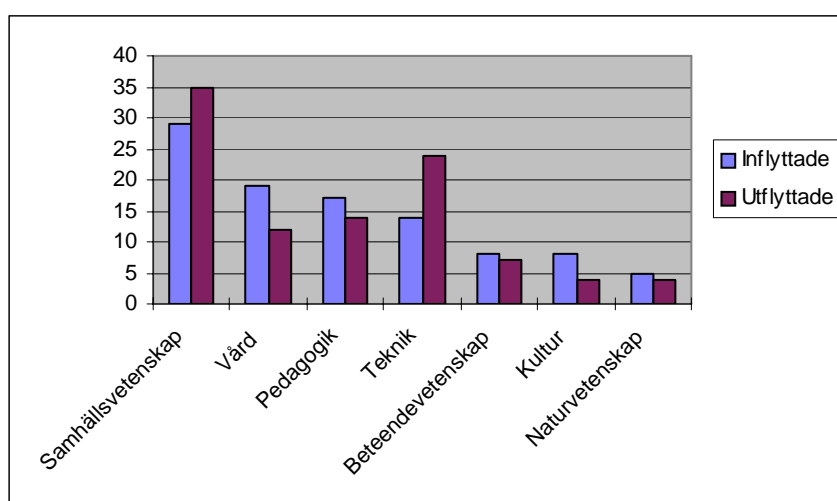
Skolutbildning?



Av undersökningsmaterialet framgår att en bred majoritet av respondenterna har akademisk utbildning. 52 procent av de inflyttade och 58 procent av de som flyttat från Kalmar län. Motsvarande andelar för de med gymnasieskola som högsta utbildningsnivå är 24 och 26. Lägst utbildning återfinns bland de inflyttade. 6 procent uppger att de inte har genomgått någon utbildning efter folkskolan och 8 procent har grundskola eller realskola. För de utflyttade är andelarna 3 och 5. Annan utbildning, t ex folkhögskola, yrkesskola eller komvux har 10 procent av de som flyttat till länet genomgått och 7 procent av de som flyttat från Kalmar län.

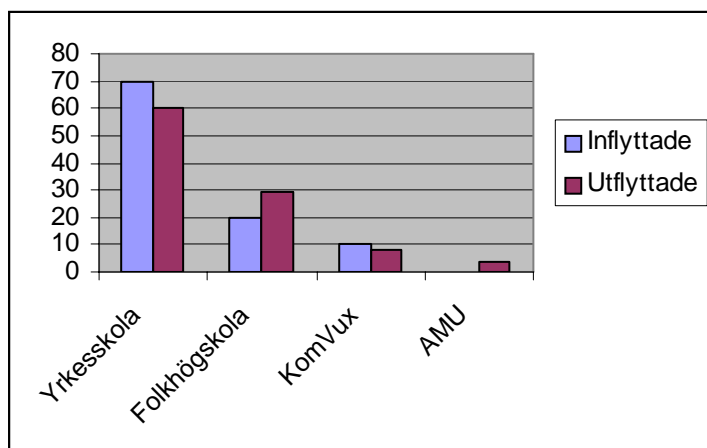
Uppgift saknas från 1 procent av underlaget.

Akademisk utbildade inom ämnesområdena:



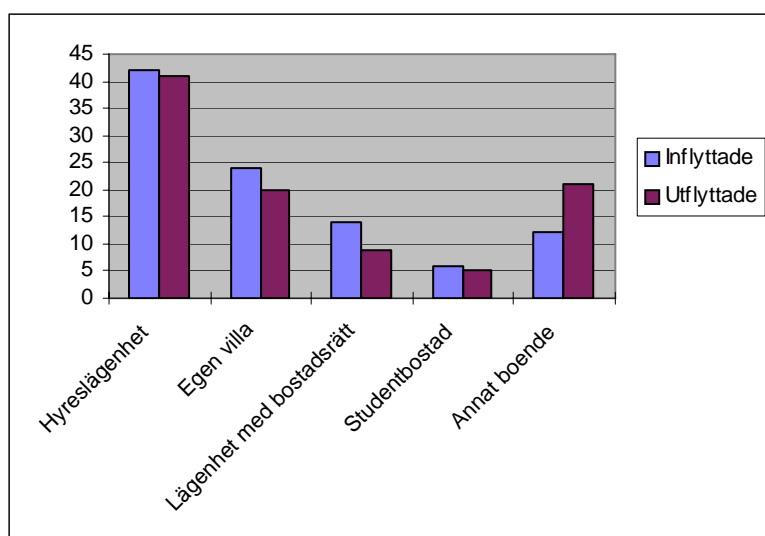
Under detta avsnitt går att notera en avgörande skillnad mellan de inflyttades och utflyttades utbildningsbakgrund inom områdena samhällsvetenskap, teknik samt vård. 29 procent av de inflyttade har en akademisk utbildning inom ett samhällsvetenskapligt område, medan motsvarande andel för utflyttarna är 35 procent. 19 procent av de inflyttade har utbildat sig inom hälso och sjukvård, medan 12 procent av de utflyttade har samma utbildning. Inom det tekniska området är förhållandet 14 procent för inflyttarna och 24 procent för utflyttarna.

Annann utbildning:



Utbildning inom ett specifikt yrkesområde är mest frekvent både bland inflyttare och utflyttare, andelarna fördelar sig 70/60. Andelen folkhögskoleutbildade är högre bland de utflyttade än bland de inflyttade. 29 procent utflyttare har genomgått någon kurs vid en folkhögskola, vilket är 9 procent fler än bland de inflyttade.

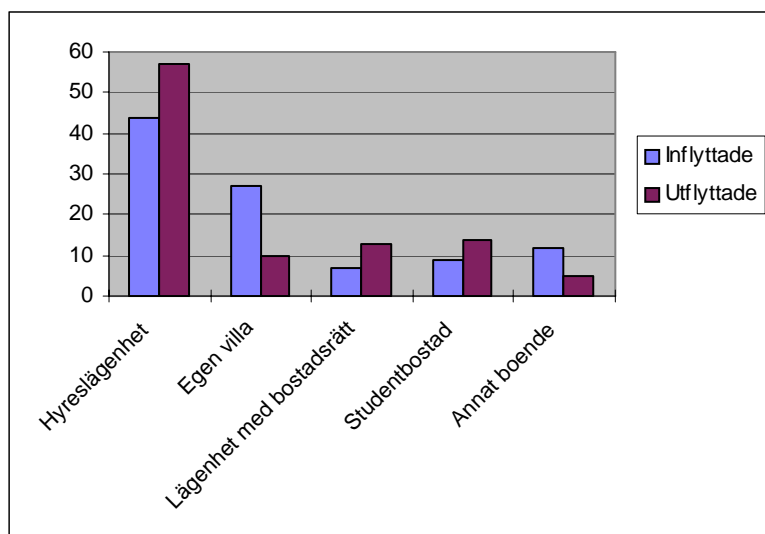
Hur bodde Du före flytten?



Den största andelen i båda kategorierna hade sitt boende i hyreslägenhet före den senaste flytningen. 42 procent av de inflyttade och något färre, 41 procent, av de utflyttade uppger att de hyrde sin tidigare bostad. 24 procent bland inflyttarna och 20 procent av de utflyttade hade egen villa innan flytten. Den största skillnaden mellan grupperna utgörs av de boende i "Annat boende", nämligen 12 procent av de inflyttade och 21 procent av de utflyttade. Exempel på annat boende kan vara att man har bott kvar i föräldrahemmet, inneboende, man har bott i kollektiv, flyktingförläggning eller tjänstebostad.

1 procent av de inflyttade och 3 procent av utflyttarna har inte velat medverka med något svar.

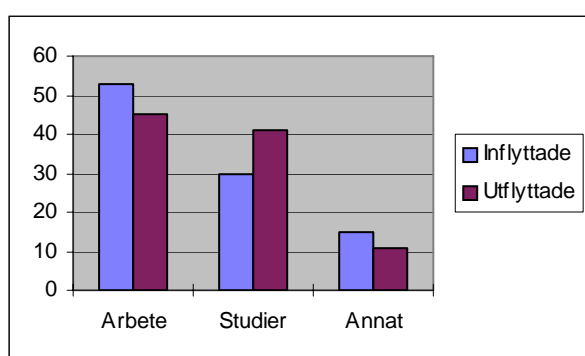
Hur bor Du nu?



Övervägande delen av de svarande bor även efter flytten i hyreslägenhet. 44 procent av de inflyttade och 57 procent av utflyttarna. 7 procent av inflyttarna har uppgivit att de bor i lägenhet med bostadsrätt, medan nästan dubbelt så många, 13 procent av de utflyttade har svarat att även de har köpt en lägenhet med bostadsrätt. Den stora skillnaden utgör de som bor i egen villa. 27 procent av de inflyttade bor i egen villa, medan endast 10 procent av utflyttarna gör detsamma. Annat boende har 12 procent av inflyttarna och 5 procent av utflyttarna.

Uppgift saknas från 1 procent av de inflyttade och 2 procent från de utflyttade.

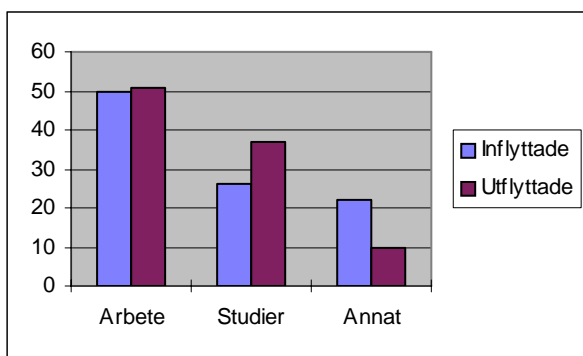
Den huvudsakliga sysselsättningen före den senaste flyttningen?



53 procent av de inflyttade till Kalmar län uppger att deras huvudsakliga sysselsättning var arbete före flytten, medan motsvarande andel för de utflyttade är 45. 30 procent av inflyttarna och 41 procent av utflyttarna uppger att den mesta tiden ägnades åt studier. Uppger "Annat" som den huvudsakliga sysselsättningen gör 15 procent av inflyttarna och 11 procent av utflyttarna. "Annat" under det här avsnittet är detsamma som att man är pensionär, arbetslös, barnledig, värnpliktig eller sjukskriven.

2 procent av de inflyttade och 4 procent av de utflyttade har avstått från att svara på frågan.

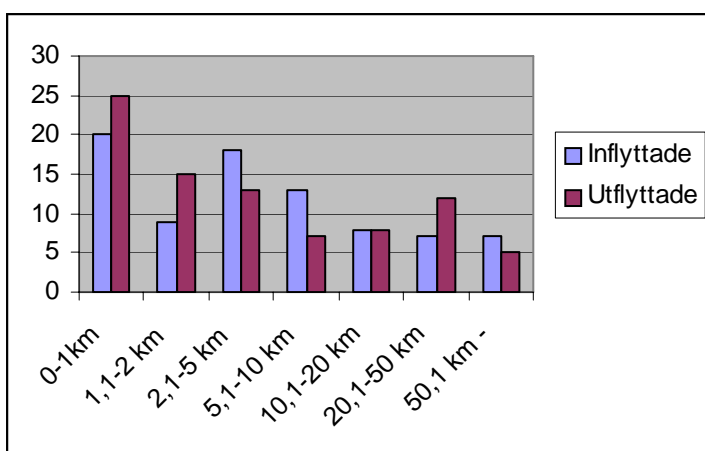
Den huvudsakliga sysselsättningen efter den senaste flyttningen?



Flertalet har svarat att deras huvudsakliga sysselsättning efter den senaste flyttningen är arbete. 50 procent av inflyttarna och 51 procent bland de utflyttade. Därefter följer studier. 26 procent av de inflyttade och 37 procent av de utflyttade har uppgivit att deras huvudsakliga sysselsättning är studier. "Annat" ägnar sig 22 procent av de inflyttade åt, medan andelen av de utflyttade som har "annat" som sin största sysselsättning är betydligt lägre, nämligen 10 procent.

Avstått från att svara har 2 procent av de inflyttade och 3 procent av utflyttarna valt att göra.

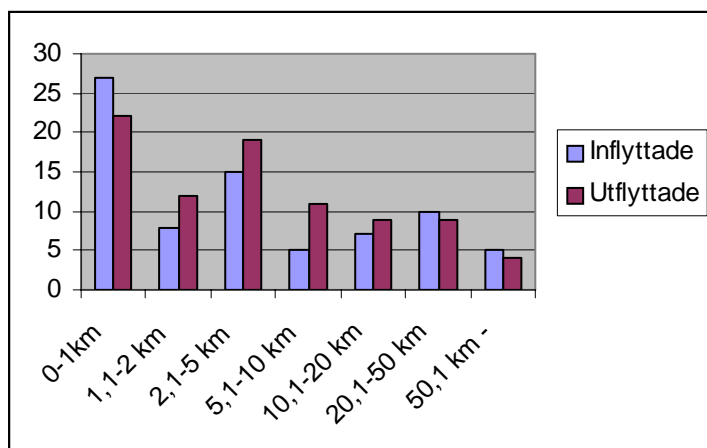
Avståndet från bostaden till skolan eller arbetsplatsen före flyttningen?



Före flyttningen hade flertalet av de tillfrågade i båda grupperna en mycket kort väg att färdas mellan bostad och skola eller arbetsplats. 20 procent av inflyttarna och 5 procent fler av de utflyttade uppger att färdvägen var kortare än 1 km. Betydligt längre uppger 7 procent av de inflyttade och 5 procent av utflyttarna att de måste resa. Där är avståndet 50,1 km eller mer.

Svar saknas från 18 procent av de tillfrågade bland inflyttarna och 15 procent av de utflyttade.

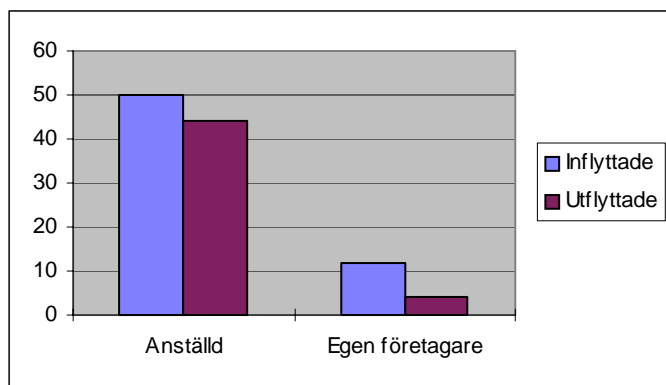
Avståndet från bostaden till skolan eller arbetsplatsen efter flyttningen?



Samma förhållande gäller även efter flyttningen att merparten av de tillfrågade i båda grupperna har en förhållandevis kort väg att färdas mellan bostad och skola eller arbetsplats. 27 procent av inflyttarna och 5 procent färre av de utflyttade uppger att färdvägen var kortare än 1 km. Betydligt längre uppger 5 procent av de inflyttade och 4 procent av utflyttarna att de måste resa. Där är avståndet 50,1 km eller mer.

Svar saknas från 24 procent av de tillfrågade bland inflyttarna och 15 procent av de utflyttade.

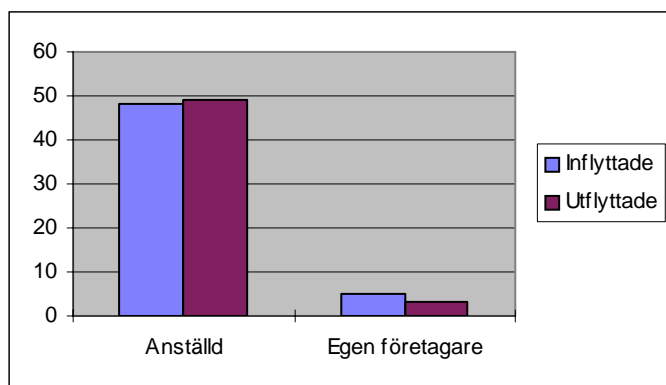
Var Du anställd eller egen företagare?



Nästan hälften bland de inflyttade och utflyttade har svarat att de var anställda före den senaste flyttningen. Endast 12 procent bland de inflyttade och 4 procent av utflyttarna uppger att de hade egna företag före den senaste flyttningen.

Svar saknas från 38 procent av de inflyttade och 52 procent av de utflyttade.

Är Du anställd eller egen företagare?

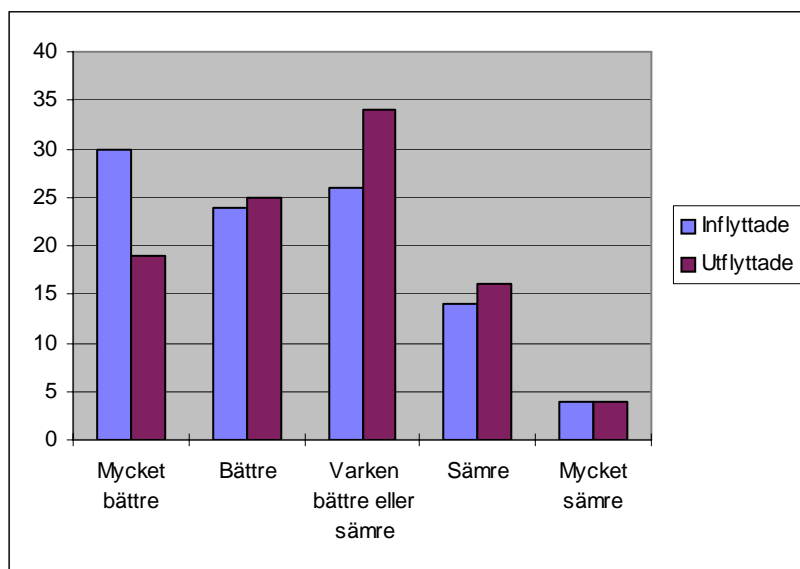


Av de inflyttade har 48 procent svarat att de har en anställning hos en arbetsgivare och 49 procent av utflyttarna uppger samma sak. Egna företagare är 5 procent av de inflyttade och 3 procent av dem som har flyttat ut från länet.

Uppgift saknas från 47 procent av enkätsvaren i båda grupperna.

Vad har blivit bättre eller sämre efter flyttningen?

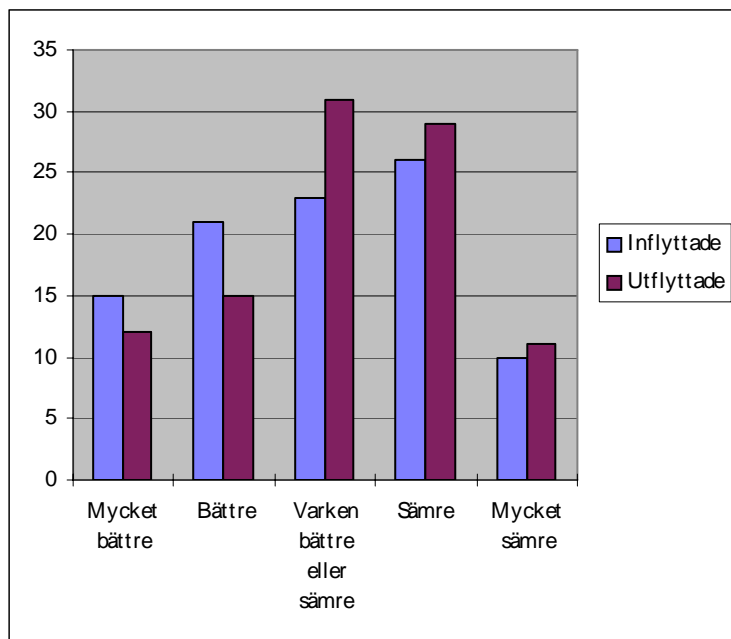
Bostaden?



30 procent av de inflyttade har svarat att de upplever att bostaden har blivit mycket bättre efter den senaste flyttningen. En uppfattning som delas av 19 procent bland utflyttarna. 26 procent inflyttare och 34 procent utflyttare anser att bostaden varken förändrats till det bättre eller sämre i och med flytten. 4 procent av båda grupperna anser att deras boende har blivit mycket sämre i och med flyttningen.

Uppgifter saknas från 2 procent av inflyttarna och lika många utflyttare.

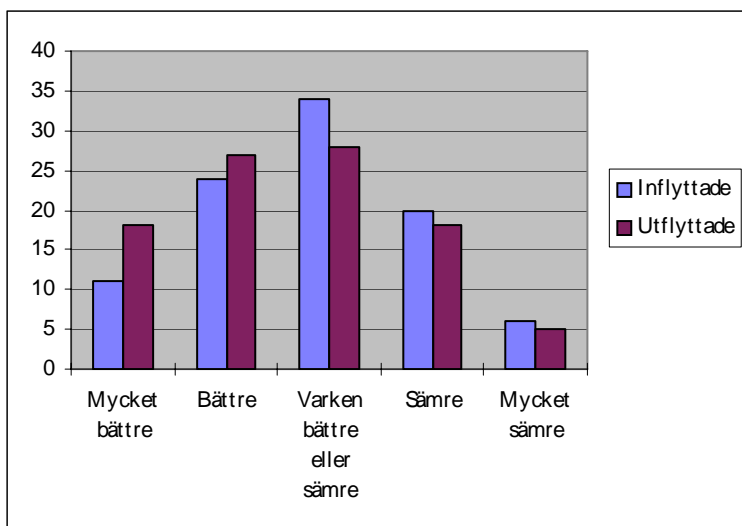
Boendekostnaden?



36 procent av de inflyttade anser att deras boendekostnad har förändrats till mycket bättre eller bättre i och med flyttningen. Motsvarande andel för utflyttarna är 27. 23 procent av inflyttarna och 31 procent av utflyttarna uppger att kostnaden för boendet varken blivit bättre eller sämre. Mycket sämre anser 10 procent av de inflyttade och något fler, 11 procent, av de utflyttade att boendekostnaden utvecklats till i och med flyttningen.

Svar saknas från 5 procent av inflyttarna och 4 procent av de utflyttade.

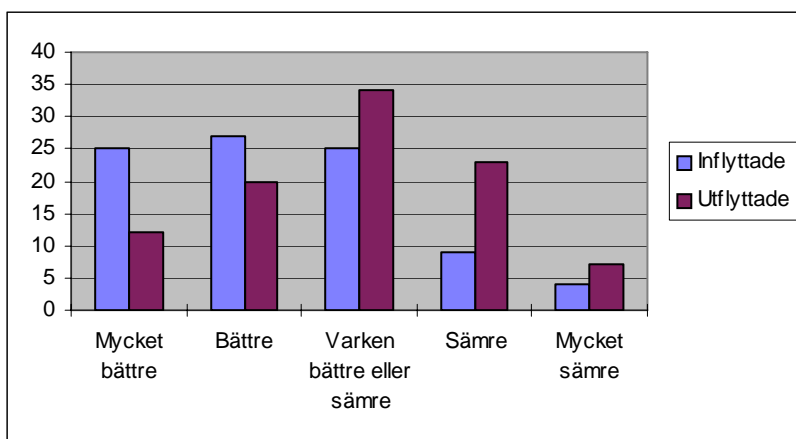
Hushållets ekonomi?



Av de inflyttade anser 35 procent att hushållets ekonomi förändrats till mycket bättre eller bättre efter den senaste flyttningen. 45 procent av de utflyttade har samma uppfattning. Oförändrad hushållsekonomi anser 34 procent av inflyttarna och 28 procent av utflyttarna att flytten innebar. Att hushållets ekonomi har blivit sämre tycker 20 procent, ja till och med mycket sämre uppger ytterligare 6 procent av de inflyttade. Motsvarande andel bland de utflyttade är 18 och 5 procent.

Uppgifter saknas från 6 procent av de inflyttade och 4 procent av de utflyttade.

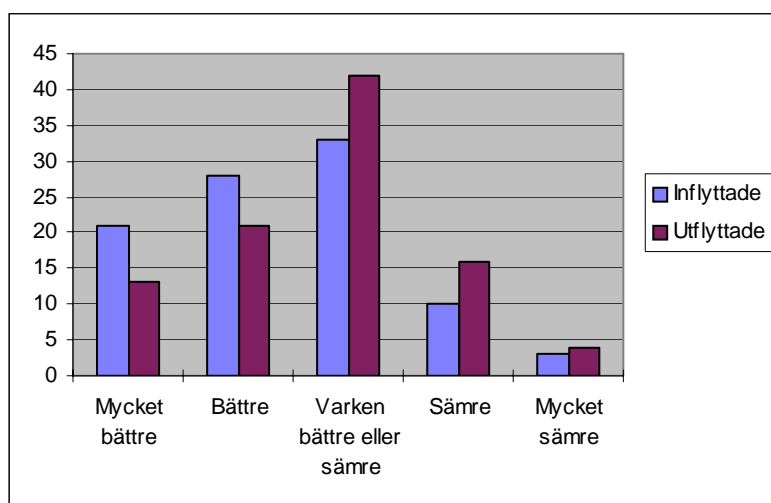
Parker och grönområden?



Andelen bland de inflyttade som uppger att parker och grönområden i bostadsområdet har blivit mycket bättre eller bättre är 24 och 27 procent. Motsvarande andel bland utflyttarna är 12 och 20. Varken bättre eller sämre anser 25 procent bland de inflyttade och 34 procent av de utflyttade att tillgången till omgivande grönområden förändrades till efter den senaste flyttningen. Åsikten att det i stället blev sämre eller mycket sämre ger 9 och 4 procent av inflyttarna uttryck för, medan motsvarande andelar för utflyttarna är 23 och 7.

Uppgifter saknas från 11 procent av inflyttarna och 4 procent utflyttare.

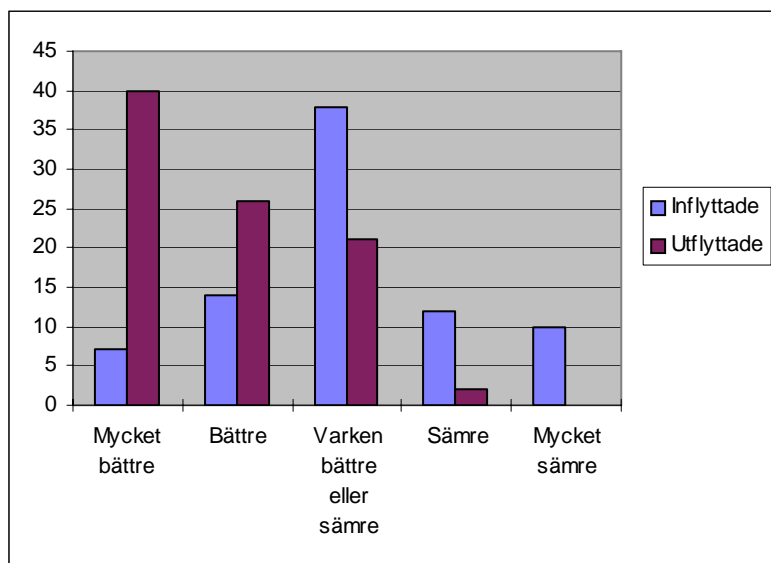
Trivseln i bostadsområdet?



21 procent av de inflyttade anser att trivseln i bostadsområdet har blivit mycket bättre och ytterligare 28 procent uppger att den har blivit bättre. Motsvarande andelar för utflyttarna är 13 och 21 procent. Trivseln har varken blivit bättre eller sämre tycker 33 procent av de inflyttade och 42 procent av de utflyttade. Sämre uppger 10 procent och ytterligare 3 procent tycker att det blivit mycket sämre med trivseln i bostadsområdet bland de inflyttade till länet. Av de utflyttade är det 16 och 4 procent som har samma uppfattning.

Uppgifter saknas från 5 procent av de inflyttade och 4 procent av de utflyttade.

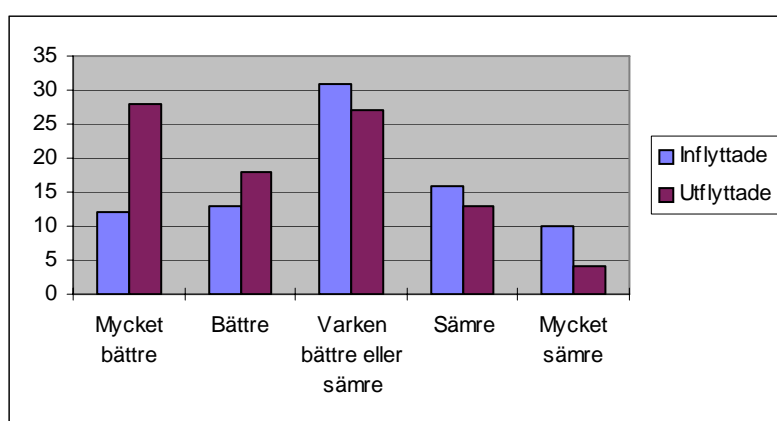
Möjligheter att få ett arbete?



7 procent av inflyttarna och 40 procent av utflyttarna anser att möjligheterna att få ett arbete har blivit mycket bättre i och med flyttningen. 14 procent av de inflyttade tycker att möjligheterna har blivit bättre och nästan dubbelt så många, 26 procent, delar uppfattningen att möjligheterna att finna ett lämpligt arbete har ökat i och med den senaste flyttningen. Att möjligheterna har blivit sämre och t o m mycket sämre anser 22 procent av de som flyttat till Kalmar län och knappt 3 procent av de som flyttat från länet.

Avstått från att svara har 19 procent av de inflyttade och 11 procent av de utflyttat valt att göra.

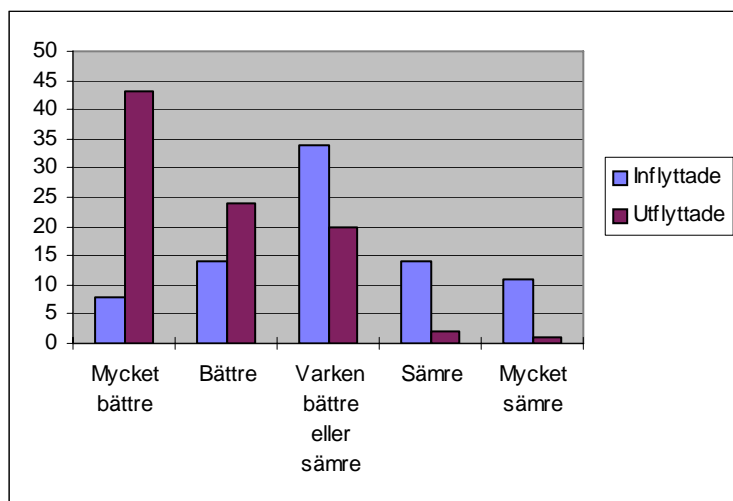
Resor till och från studier eller arbete?



Förutsättningarna att färdas till och från studier eller arbete har förändrats till mycket bättre eller bättre uppger 25 procent av de inflyttade till länet och 46 procent av de som flyttat från Kalmar län. Att möjligheterna i stället förändrats till det sämre och t o m mycket sämre anser 26 procent av inflyttarna och 17 procent av utflyttarna.

Ingen uppfattning har 17 procent av de inflyttade och 9 procent av utflyttarna.

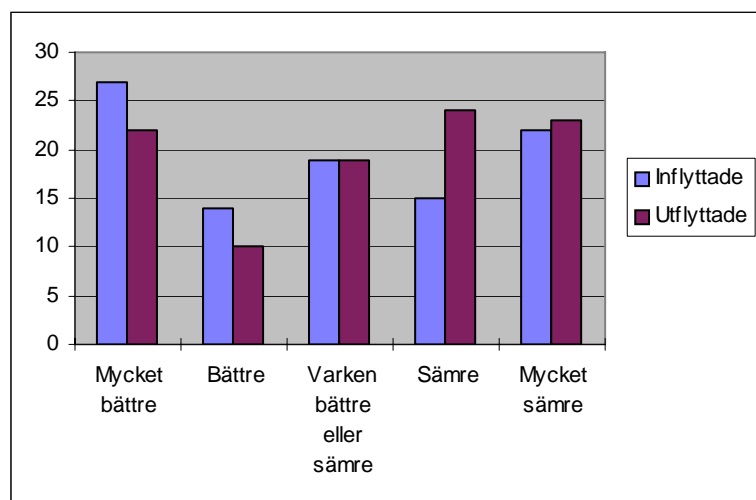
Möjligheterna till vidareutbildning?



Möjligheterna till vidareutbildning har ökat och t o m blivit mycket bättre anser 8 procent av inflyttarna och 43 procent av utflyttarna. Bättre tycker 14 procent av de inflyttade om möjligheterna till vidareutbildning efter den senaste flyttningen, medan betydligt fler, 24 procent av de som flyttat från länet anser detsamma. 25 procent av de inflyttade tycker i stället att möjligheterna har blivit sämre eller mycket sämre. Endast 3 procent av de som flyttat ut ur länet delar den uppfattningen.

Uppgift saknas från 19 procent av de inflyttade och 10 procent av de utflyttade.

Möjligheter att umgås med släkt?

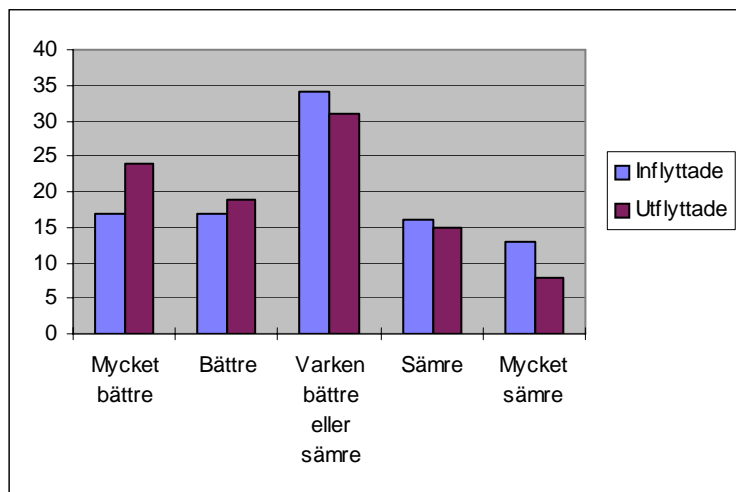


41 procent av de som flyttat in till Kalmar län anser att möjligheterna att umgås med släkten har blivit mycket bättre eller bättre. Samma uppfattning delas av 32 procent av de som flyttat

från länet. 37 procent av inflyttarna tycker att möjligheterna att träffa släkten har blivit sämre eller mycket sämre. 47 procent av utflyttarna delar den åsikten.

Uppgift saknas från 3 procent av inflyttarna och lika många utflyttare.

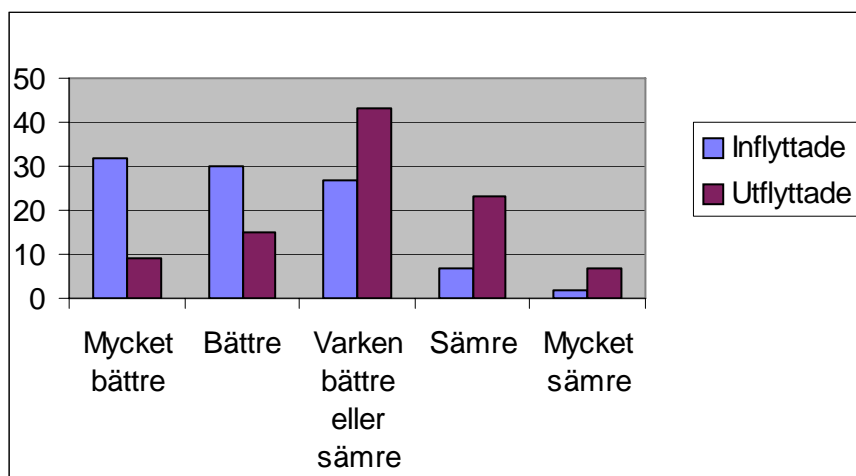
Möjligheter att umgås med vänner?



Möjligheterna till umgänge med vännerna har blivit mycket bättre eller bättre efter flytten tycker 34 procent av inflyttarna och 43 procent av de utflyttade. Att kontakterna med vännerna förändrats till det sämre eller t o m mycket sämre är en uppfattning som delas av 29 procent av de inflyttade och 23 procent av de utflyttade.

Låtit bli att svara har 4 procent av inflyttarna och 3 procent av utflyttarna gjort.

Landskapsmiljö, naturupplevelser?

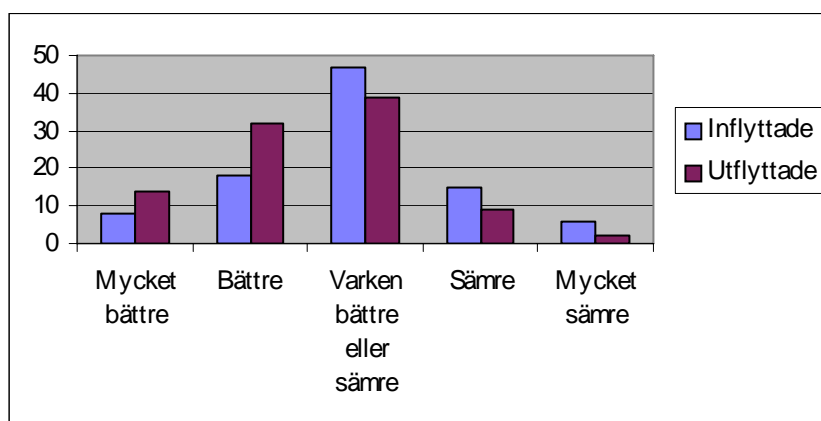


32 procent av de tillfrågade bland inflyttarna anser att landskapsmiljön och naturupplevelserna förändrades till att bli mycket bättre efter flyttningen. 30 procent anser att upplevelserna

blev bättre. Motsvarande tal bland de utflyttade är 9 och 15 procent. Uppfattningen att det blev sämre eller mycket sämre med natur och miljö efter flyttningen har 7 och 2 procent bland de inflyttade, medan motsvarande uppfattningar delas av 23 och 7 procent av utflyttarna.

Uppgift saknas från 3 procent i båda grupperna.

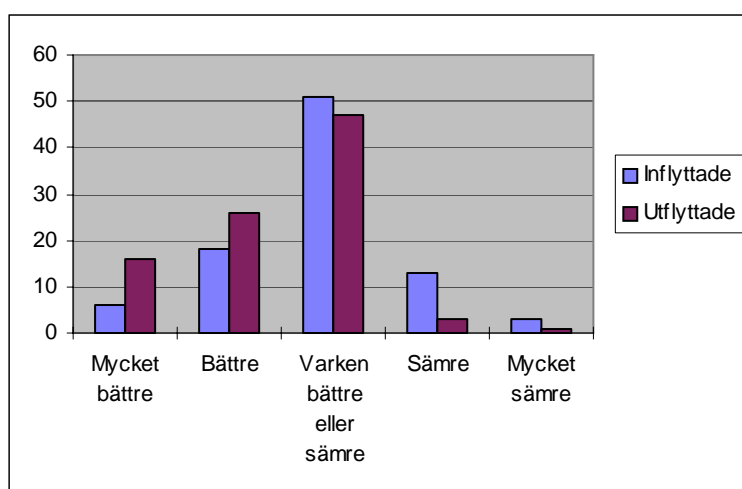
Tillgång till fritidsanläggningar?



Den senaste flyttningen innebar att tillgången till fritidsanläggningar blev mycket bättre för 8 procent av de inflyttade och bättre för 18. 14 och 32 procent av utflyttarna har samma uppfattning. 21 procent bland de inflyttade tycker att förändringen blev sämre eller mycket sämre. En åsikt som 11 procent av utflyttarna delar.

6 procent av inflyttarna och 4 procent av de utflyttade har ingen uppfattning.

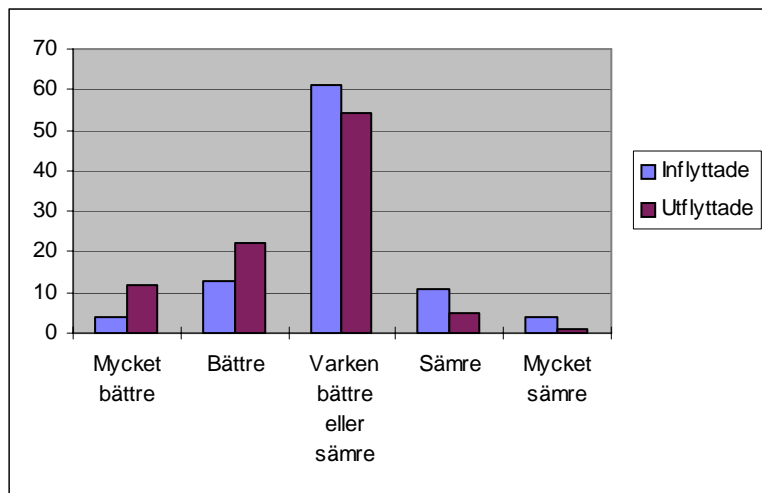
Möjligheter till idrottsutövande?



Möjligheterna till idrottsutövande har förbättrats till att bli mycket bättre eller bättre för 24 procent av inflyttarna och 42 procent av utflyttarna. Flyttningen innebar en förändring till det sämre eller mycket sämre för 16 procent av de inflyttade och 4 procent av de utflyttade.

Svar saknas från 8 procent av inflyttarna och 6 procent av utflyttarna.

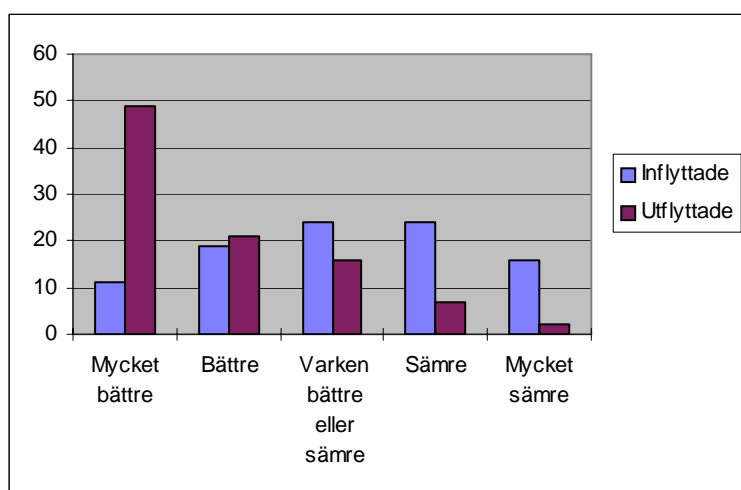
Föreningslivet?



Tillgängligheten till föreningslivet förändrades till mycket bättre eller bättre för 17 procent av de inflyttade och 34 procent av de utflyttade. Att flytten i stället innebar en förändring till det sämre eller t o m mycket sämre att bedriva föreningsliv anser 15 procent av inflyttarna och 6 procent av utflyttarna.

Uppgift saknas från 7 procent av de inflyttade och 6 procent bland de utflyttade.

Nöjesutbudet?

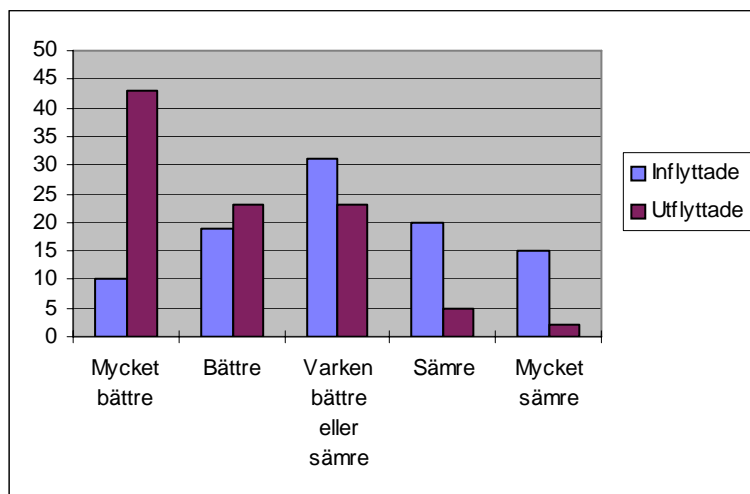


Vill man roa sig så anser 11 procent av de inflyttade att utbudet av nöjen blev mycket bättre efter den senaste flyttningen. 19 procent tycker att tillgången till nöjesaktiviteter förändrades till det bättre. Bland utflyttarna anser nästan hälften, 49 procent, av hela underlagsmaterialet

att nöjesutbudet förändrades till att bli mycket bättre och 21 procent att det blev bättre. Bland de inflyttade anser 24 procent att det blev sämre. 16 procent anser att flytten ledde till att utbudet av nöjen t o m blev mycket sämre. Motsvarande siffror för utflyttarna är 7 och 2 procent.

6 procent av de inflyttade och 5 procent av de utflyttade har avstått från att svara.

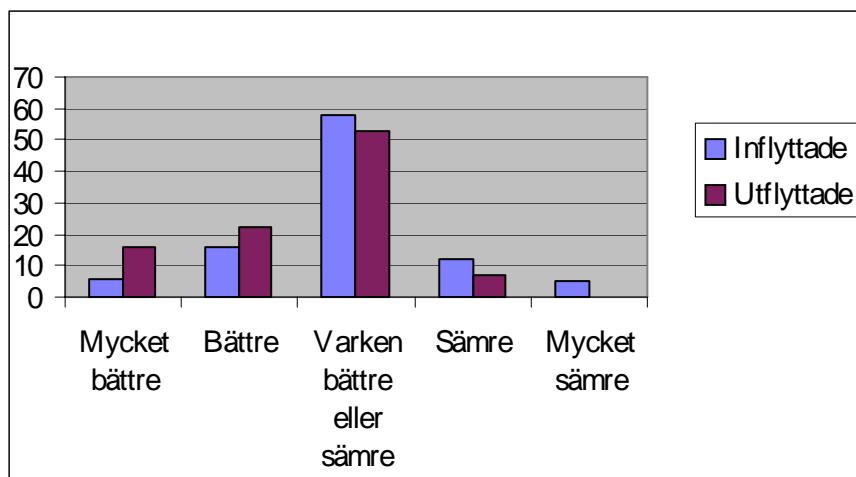
Kulturutbudet?



Tillgången till olika kulturella evenemang blev större och därmed mycket bättre anser 10 procent av de som flyttade till Kalmar län. 19 procent tycker att utbudet blev bättre. För de som flyttade från länet anser 43 procent att kulturutbudet blev mycket bättre och 23 procent att det blev bättre. 20 procent anser att tillgången till kulturella aktiviteter blev sämre och 15 procent mycket sämre bland de inflyttade. En uppfattning som delas av totalt 7 procent av de utflyttade.

6 procent av de inflyttade och 4 procent av de utflyttade har avstått från att svara på frågan.

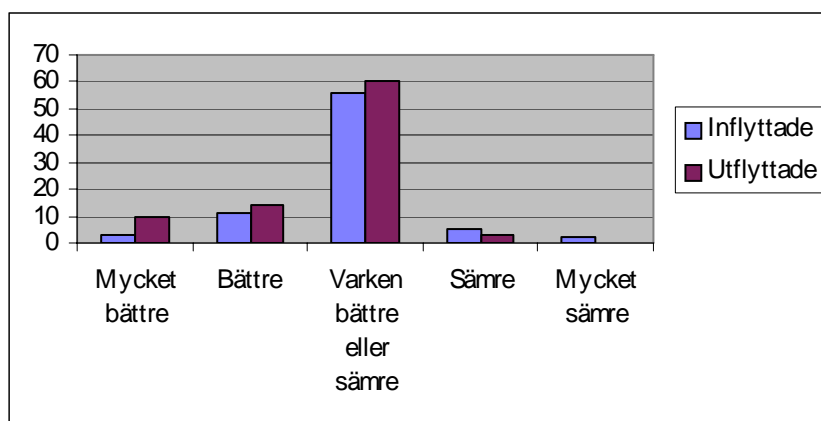
Post, kommunala förvaltningar och annan offentlig service?



Närheten till offentlig service ökade och blev därmed mycket bättre anser 6 procent av de inflyttade till länet. 16 procent tycker att tillgången till det offentliga serviceutbudet blev bättre. Andelen bland utflyttarna som anser att tillgången till offentlig service förändrades till att bli mycket bättre är 16 procent och 22 procent uppger att den enbart blev bättre. 12 procent anser att tillgången till offentlig service blev sämre och 5 procent mycket sämre bland de inflyttade. En uppfattning som delas av nästan 8 procent av de utflyttade.

2 procent av de medverkande i båda grupperna har avstått från att svara på frågan.

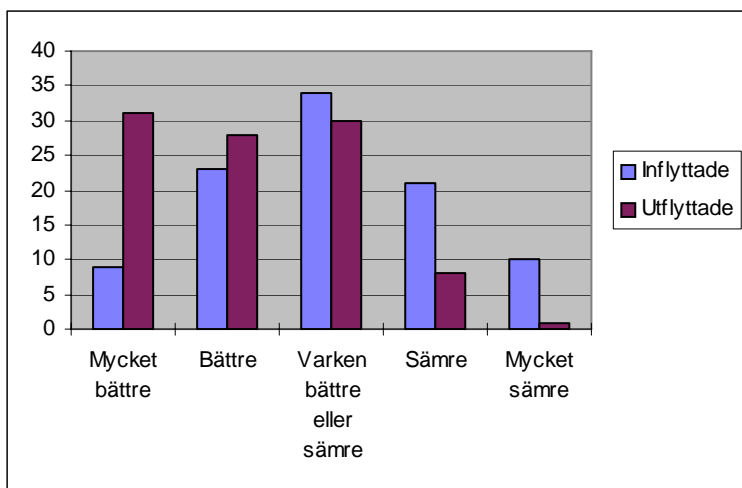
Skolor, daghem, dagcentraler, fritidshem och fritidsgårdar?



Tillgången till skolor, daghem etc kan vara direkt avgörande för huruvida en flyttning skall kunna genomföras eller ej. Bland respondenterna har 14 procent av de inflyttade svarat att tillgången till skolor och daghem förändrades till det bättre i och med flytten. Motsvarande andel bland de som lämnade Kalmar län är 24 procent. Att utbudet av skolor och daghem försämrades anser 7 procent av inflyttarna och nästan 4 procent bland de som flyttade från länet.

24 procent av inflyttarna och 12 procent av utflyttarna har inte svarat på frågan.

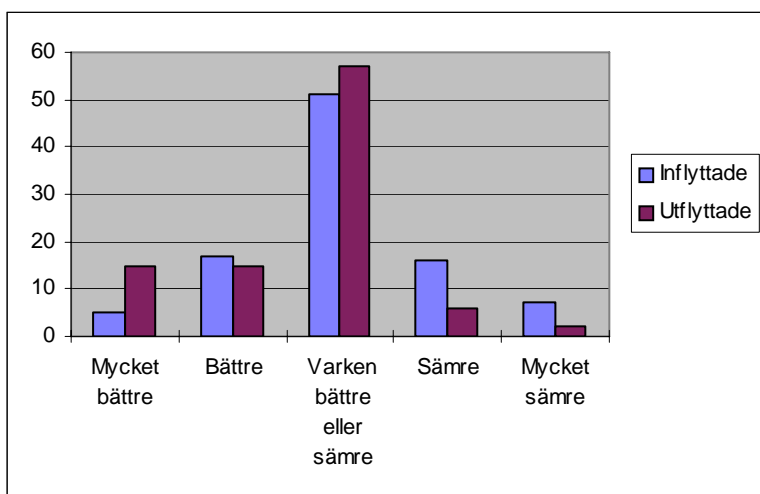
Bank, livsmedelsbutiker, varuhus och andra butiker?



Den senaste flyttningen innebar att tillgången till banker och butiker betraktas som mycket bättre utav 9 procent av de inflyttade och bättre av 23 procent. En uppfattning som delas av 31 och 28 procent av utflyttarna. 31 procent bland de inflyttade tycker att förändringen utvecklades till det sämre eller mycket sämre. En åsikt som 9 procent av utflyttarna instämmer i.

3 procent av inflyttarna och 2 procent av de utflyttade har ingen uppfattning i frågan.

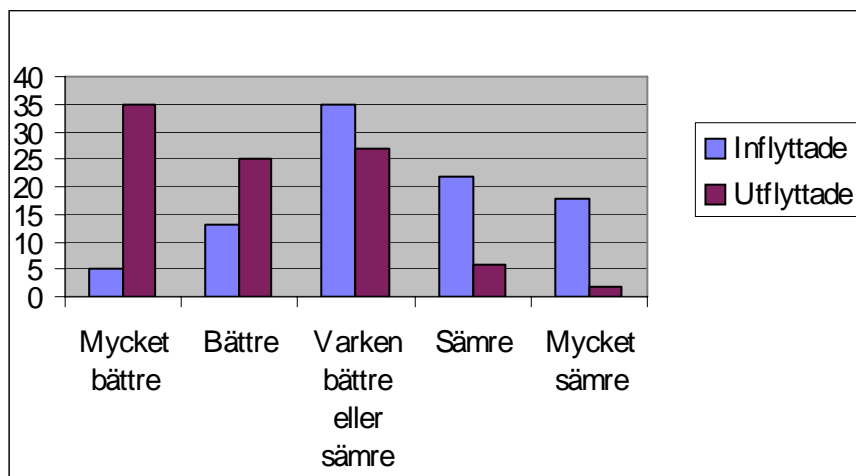
Sjukvård?



Närheten till sjukvård ökade och blev därmed mycket bättre anser 5 procent av de inflyttade till länet. 17 procent tycker att tillgången till vården blev bättre. Andelen bland utflyttarna som anser att tillgången till sjukvård förändrades till att bli mycket bättre är 15 procent och lika stor andel uppger att den enbart blev bättre. 16 procent anser att tillgången till vård blev sämre och 7 procent mycket sämre bland de inflyttade. En uppfattning som delas av 5 procent av de utflyttade.

Svar saknas från 4 procent av de inflyttade och 3 procent av utflyttarna.

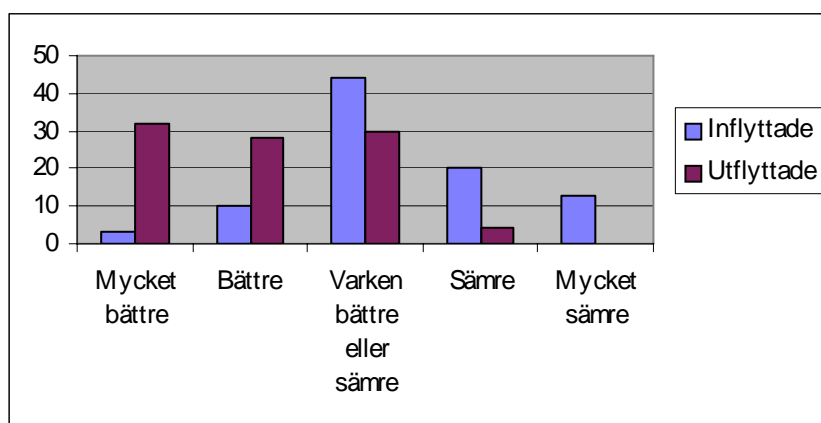
Dagliga kommunikationer inom orten/kommunen?



Behöver man förflytta sig inom orten/kommunen och är beroende av offentliga kommunikationer så anser 18 procent bland de inflyttade att flytten till den nya orten ledde till att tillgången till dagliga kommunikationer blev mycket bättre eller bättre. Motsvarande tal bland de utflyttade från Kalmar län är 60 procent. Att flytten i stället innebar att tillgången till dagliga kommunikationer blev sämre eller t o m mycket försämrade anser 40 procent av de inflyttade till länet och endast 8 procent av de utflyttade.

Svar saknas från 7 procent av de inflyttade och 5 procent av de utflyttade.

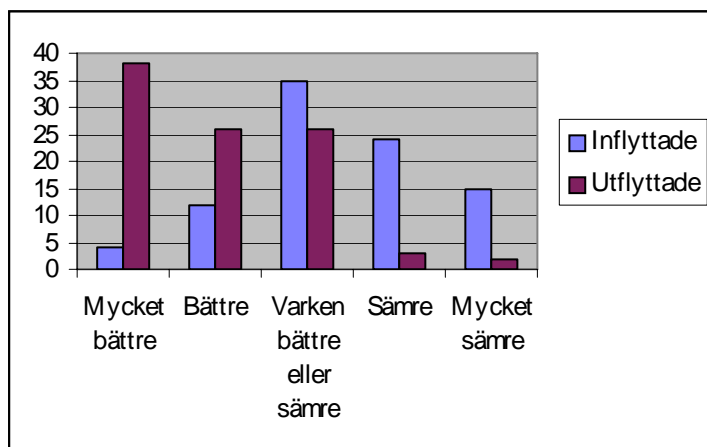
Kommunikationer inom regionen/länet?



Behöver man förflytta sig inom regionen/länet och är beroende av offentliga kommunikationer så anser 13 procent bland de inflyttade att flytten till den nya orten ledde till att tillgången till dagliga kommunikationer blev mycket bättre eller bättre. Motsvarande tal bland de utflyttade från Kalmar län är 60 procent. Att flytten i stället innebar att tillgången till dagliga kommunikationer blev sämre eller t o m mycket sämre anser 33 procent av de inflyttade till länet och knappt 5 procent av de utflyttade.

Svar saknas från 9 procent av de inflyttade och 6 procent av de utflyttade.

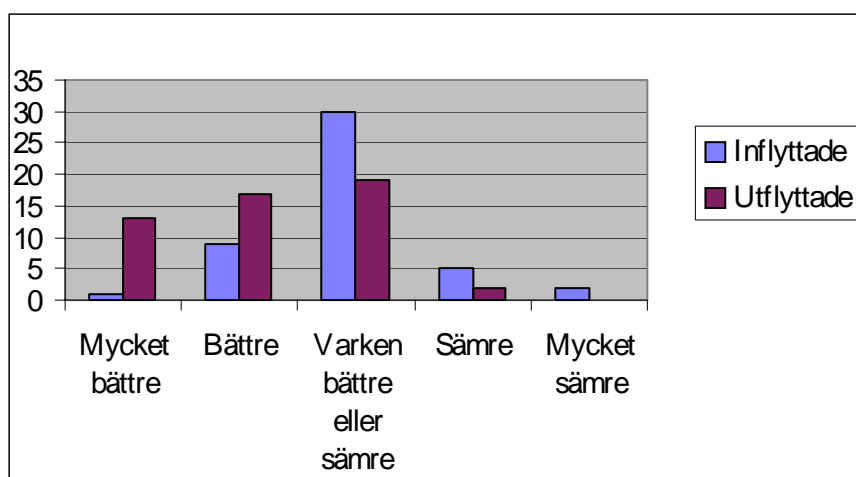
Fjärrkommunikationer till orter utanför regionen?



Behöver man anlita fjärrkommunikationer till orter utanför den egna regionen så anser 16 procent bland de medverkande inflyttade i undersökningen att flytten till den nya orten ledde till att tillgången till fjärrkommunikationer blev mycket bättre eller bättre. Motsvarande tal bland de utflyttade från Kalmar län är 64 procent. Att flytten i stället innebär att tillgången till fjärrkommunikationer blev sämre eller t o m mycket sämre anser 39 procent av de inflyttade till länet och endast 5 procent av de utflyttade.

Svar saknas från 8 procent av de inflyttade och 5 procent av utflyttarna.

Möjligheterna att avancera i arbetet?

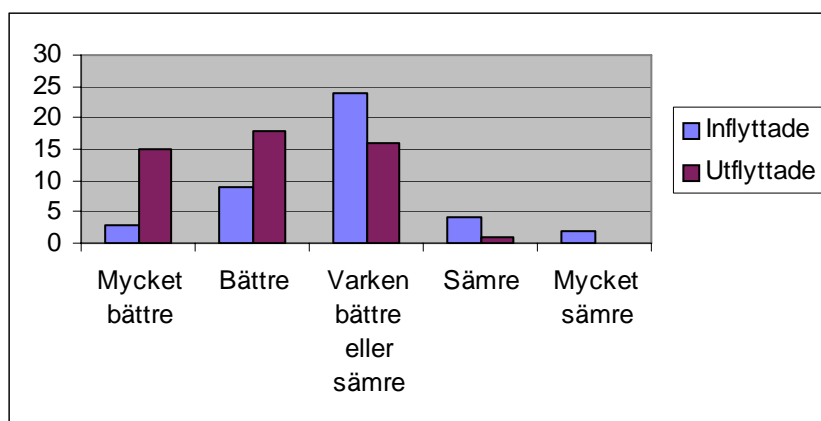


Möjligheterna att göra karriär och avancera i arbetet bedömer 1 procent av de inflyttade har blivit mycket bättre och 9 procent att de blivit bättre i och med flytten till Kalmar län. Utflyttarna i undersökningen ser mer positivt på sina möjligheter att avancera i arbetet utanför länet. 13 procent anser att möjligheterna att komma längre inom sitt arbetsområde har blivit mycket

bättre och 17 procent att dessa har blivit bättre. 7 procent av inflyttarna bedömer sina möjligheter att avancera i arbetet som sämre eller mycket sämre. Motsvarande andel bland de utflyttade från länet är 2,3 procent.

Avstått från att svara har 54 procent bland de inflyttade och 49 procent bland de utflyttade. Anledningen till det stora talet under "Uppgift saknas" förklaras av att en stor andel av respondenterna inte är yrkesverksamma.

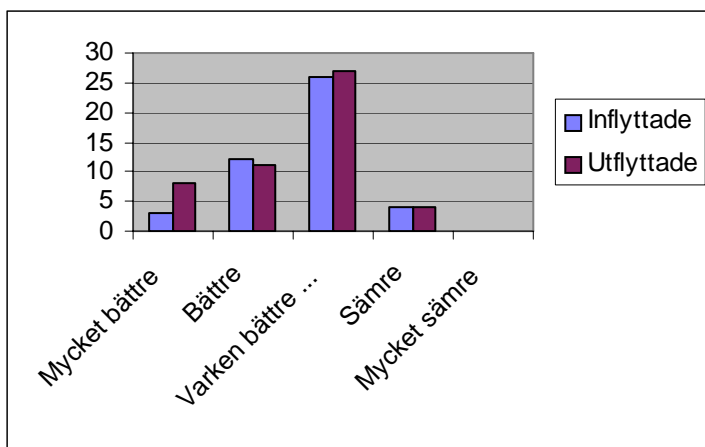
Möjligheterna till intressanta arbetsuppgifter?



Möjligheterna till intressanta arbetsuppgifter bedömer 3 procent av de inflyttade har blivit mycket bättre och 9 procent att de blivit bättre i och med flytten till Kalmar län. De medverkande utflyttarna i undersökningen ser mer positivt på sina möjligheter till intressanta arbetsuppgifter hos arbetsgivare utanför länet. 15 procent anser att möjligheterna till ett intressantare verksamhetsområde har blivit mycket bättre och 18 procent att dessa har blivit bättre. 6 procent av inflyttarna bedömer sina möjligheter till intressanta arbetsuppgifter som sämre eller mycket sämre. Motsvarande andel bland de utflyttade från länet är 1,2 procent.

Avstått från att svara har 57 procent bland de inflyttade och 49 procent bland de utflyttade. Anledningen till det stora talet under "Uppgift saknas" förklaras av att en stor andel av respondenterna inte är yrkesverksamma.

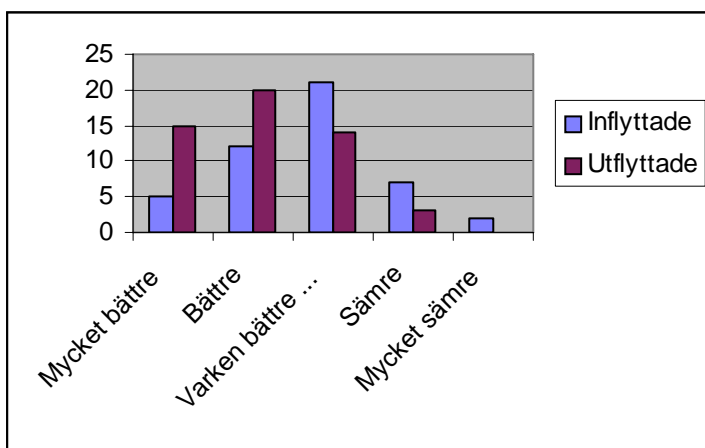
Arbetstiderna?



Flyttningen till Kalmar län innebar för 3 procent av de tillfrågade i studien att arbetstiderna förändrades till mycket bättre. Bättre arbetstider uppgår 12 procent av respondenterna att de erhöll. Motsvarande tal bland de utflyttade är 8 och 11 procent. Sämre eller mycket sämre arbetstider anser 4 och 0,8 procent av de inflyttade att den senaste flyttningen innebar. Av de medverkande som flyttade från Kalmar län uppgår 4 procent att arbetstiderna utvecklades till det sämre och 0,9 att arbetstiderna blev mycket sämre.

Avstått från att svara har 54 procent av de inflyttade och 49 procent av de utflyttade valt att göra. Anledningen till förekomsten av det stora talet under "Uppgift saknas" förklaras av att en stor andel av respondenterna inte är yrkesverksamma.

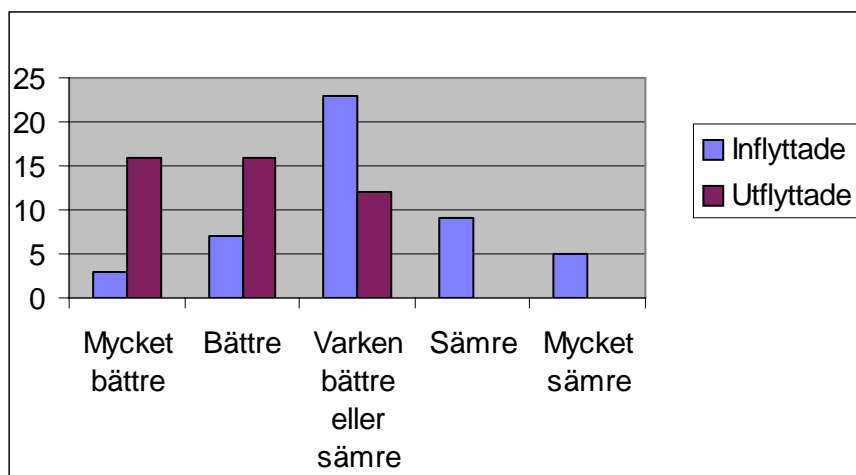
Inkomsten?



Flyttningen till Kalmar län innebar för 5 procent av de tillfrågade i studien att inkomsten blev mycket bättre. En bättre inkomst uppgår 12 procent av respondenterna att de erhöll. Motsvarande tal bland de utflyttade är 15 och 20 procent. Sämre eller mycket sämre inkomst anser 7 och 2 procent av de inflyttade att den senaste flyttningen innebar. Av de medverkande som flyttade från Kalmar län uppgår 3 procent att inkomsten blev sämre och 0,6 att inkomsten blev mycket sämre.

Avstått från att svara har 54 procent av de inflyttade och 48 procent av de utflyttade valt att göra. Anledningen till förekomsten av det stora talet under "Uppgift saknas" förklaras av att en stor andel av respondenterna inte är yrkesverksamma.

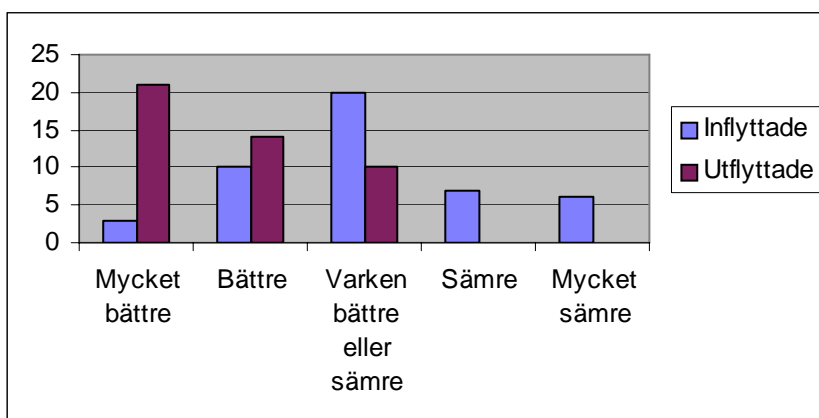
Makes/makas/sammanboendes möjligheter till vidareutbildning?



3 procent av de inflyttade bedömer sin makes/makas/sammanboendes möjligheter till vidareutbildning som mycket bättre och ytterligare 7 procent som enbart bättre. Motsvarande andel för de utflyttade är 16 procent vad gäller variablerna "Mycket bättre" och "Bättre". Att partners utsikter till vidareutbildning försämrades anser totalt 14 procent av de inflyttade, medan motsvarande tal bland utflyttarna är 1,2 procent.

Uppgifter saknas från 53 procent av de inflyttade och 54 procent av utflyttarna. Anledningen till förekomsten av det stora talet under "Uppgift saknas" förklaras av att en stor andel av respondenterna är ensamstående.

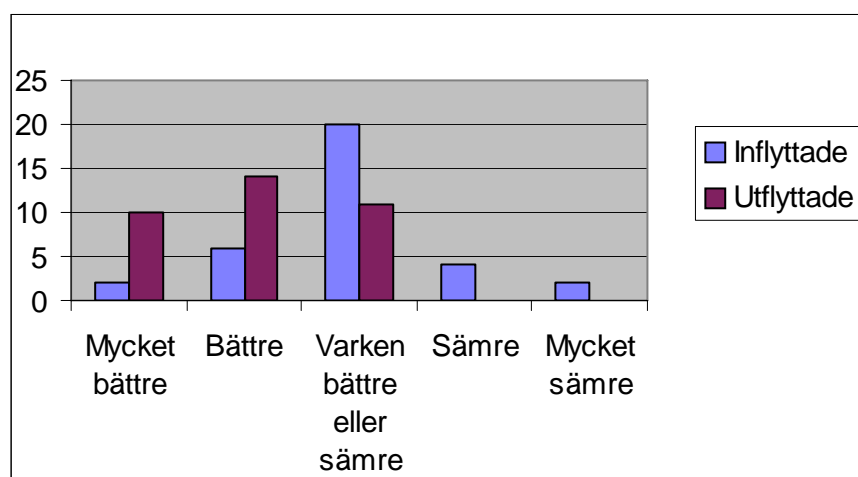
Makes/makas/sammanboendes möjligheter till arbete?



3 procent av de inflyttade bedömer sin makes/makas/sammanboendes möjligheter till arbete som mycket bättre och ytterligare 10 procent som enbart bättre. Motsvarande andel för de utflyttade är 21 procent vad gäller variabeln "Mycket bättre" och 14 procent enbart "Bättre". Att partnerns utsikter till arbete försämrades i och med flytten anser totalt 13 procent av de inflyttade, medan motsvarande tal bland utflyttarna är 1,6 procent.

Uppgifter saknas från 54 procent av de inflyttade och lika stor andel bland utflyttarna. Anledningen till förekomsten av det stora talet under "Uppgift saknas" förklaras av att en stor andel av respondenterna är ensamstående.

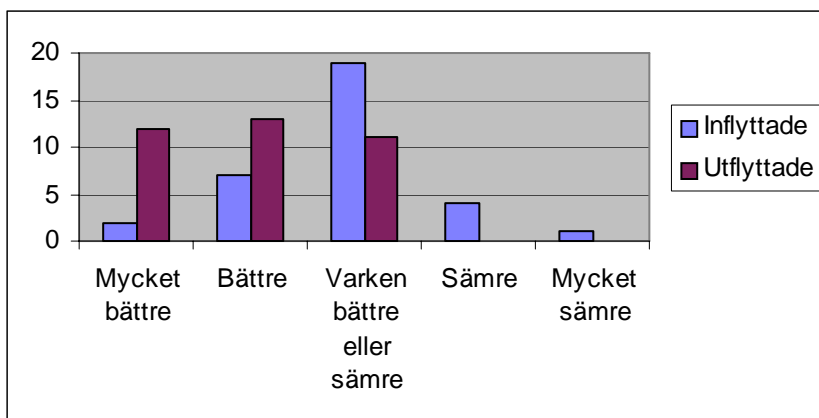
Makes/makas/sammanboendes möjligheter att avancera i arbetet?



Makes/makas/sammanboendes möjligheter att göra karriär och avancera i arbetet bedömer 2 procent av de inflyttade har blivit mycket bättre och 6 procent att de blivit bättre i och med flytten till Kalmar län. Utflyttarna i undersökningen ser mer positivt på sin partners möjligheter att avancera i arbetet utanför länet. 10 procent anser att möjligheterna att komma längre inom arbetsområdet har blivit mycket bättre och 14 procent att dessa har blivit bättre. 6 procent av inflyttarna bedömer partnerns möjligheter att avancera i arbetet som sämre eller mycket sämre. Motsvarande andel bland de utflyttade från länet är 0,6 procent.

Avstått från att svara har 67 procent bland de inflyttade och 64 procent bland de utflyttade. Anledningen till förekomsten av det stora talet under "Uppgift saknas" förklaras av att en stor andel av respondenterna är ensamstående.

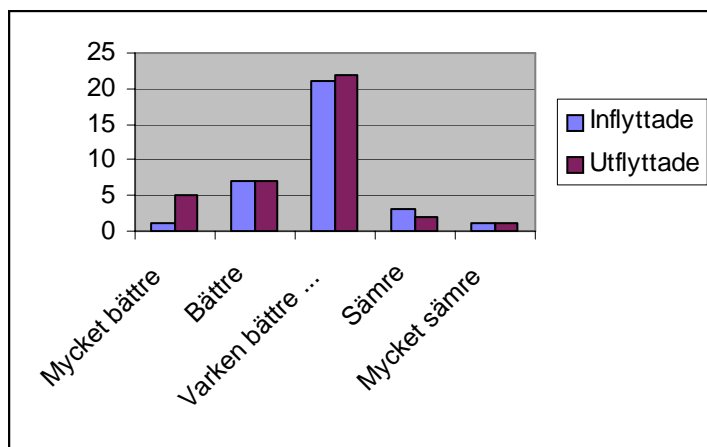
Makes/makas/sammanboendes möjligheter till intressanta arbetsuppgifter?



Makes/makas/sammanboendes möjligheter till intressanta arbetsuppgifter bedömer 2 procent av de inflyttade har blivit mycket bättre och 7 procent att de blivit bättre i och med flytten till Kalmar län. Utflyttarna i undersökningen ser mer positivt på sin partners möjligheter till intressanta arbetsuppgifter hos arbetsgivare utanför länet. 12 procent anser att möjligheterna till ett intressantare arbetsområde har blivit mycket bättre och 13 procent att dessa har blivit bättre. 5 procent av inflyttarna bedömer partners möjligheter till intressanta arbetsuppgifter som sämre eller mycket sämre. Motsvarande andel bland de utflyttade från länet är 1 procent.

Avstått från att svara har 67 procent bland de inflyttade och 63 procent bland de utflyttade. Anledningen till det stora talet under "Uppgift saknas" förklaras av att en stor andel av respondenterna är ensamstående.

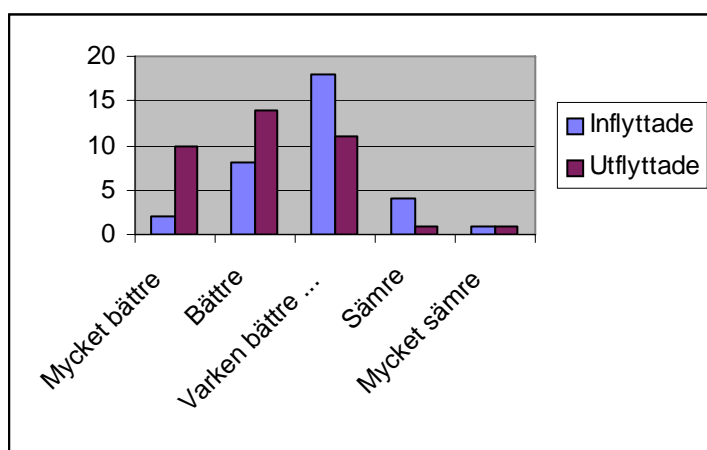
Makes/makas/sammanboendes arbetstider?



Flyttningen till Kalmar län innebar för 1 procent av de tillfrågades make/maka/sammanboende i studien att arbetstiderna förändrades till att bli mycket bättre. Bättre arbetstider uppger 7 procent av de medverkandes partner att de erhöll. Motsvarande tal bland de utflyttade är 5 och 7 procent. Sämre eller mycket sämre arbetstider anser 3 och 1 procent av de inflyttades partners att den senaste flyttningen innebar. Av de medverkande som flyttade från Kalmar län uppger 2 procent att arbetstiderna utvecklades till det sämre och 1 att arbetstiderna blev mycket sämre.

Avstått från att svara har 67 procent av de inflyttade och 63 procent av de utflyttade valt att göra. Anledningen till förekomsten av det stora talet under "Uppgift saknas" förklaras av att en stor andel av respondenterna är ensamstående.

Makes/makas/sammanboendes inkomst?

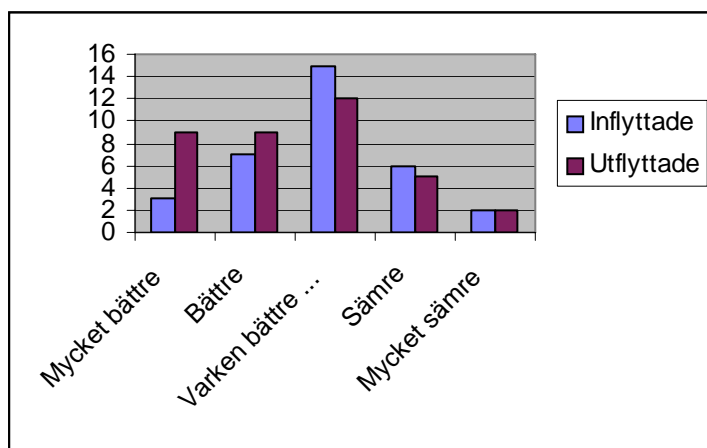


Flyttningen till Kalmar län innebar för 2 procent av make/maka/sammanboende till de tillfrågade i studien att inkomsten blev mycket bättre. En bättre inkomst uppger 8 procent av de medflyttande till länet att de erhöll. Motsvarande tal bland de utflyttade är 10 och 14 procent. Sämre eller mycket sämre inkomst anser 4 och 1 procent av de inflyttades partners att den

senaste flyttningen innebar. Av de medflyttade som flyttade från Kalmar län uppger 1 procent att inkomsten blev sämre och ytterligare 1 procent att inkomsten blev mycket sämre.

Avstått från att svara har 67 procent av de inflyttade och 63 procent av de utflyttade valt att göra. Anledningen till förekomsten av det stora talet under "Uppgift saknas" förklaras av att en stor andel av respondenterna är ensamstående.

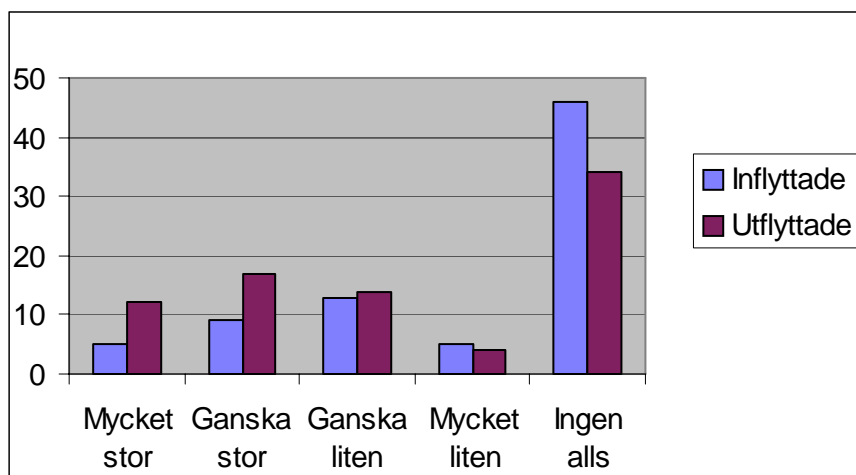
Makes/makas/sammanboendes resor till och från arbetet?



Förutsättningarna att färdas till och från arbetet har förändrats till mycket bättre eller bättre uppger 10 procent av de medflyttade till länet och 18 procent av de medflyttande som flyttat från Kalmar län. Att möjligheterna i stället förändrats till det sämre eller t o m mycket sämre för partnern anser 8 procent av inflyttarna och 7 procent av utflyttarna.

Ingen uppfattning har 67 procent av de inflyttade och 63 procent av utflyttarna. Anledningen till det stora talet under "Uppgift saknas" förklaras av att en stor andel av respondenterna är ensamstående.

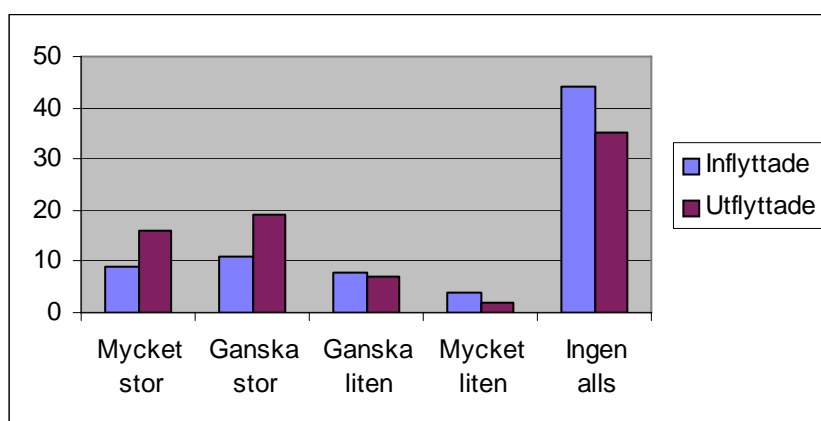
Högre lön?



5 procent av de inflyttade till Kalmar län uppger att lönen hade mycket stor betydelse för att flyttningen skulle bli av. Ganska stor betydelse hade lönen för 9 procent av de inflyttade. Motsvarande tal bland de utflyttade är 12 och 17 procent. Mycket liten eller ingen betydelse alls bedömer 5 och 46 procent av de inflyttade att lönen hade för den senaste flyttningen. Av de medverkande som flyttade från Kalmar län uppger 4 procent att lönen betydelse för flytten var mycket liten och 34 procent att lönen inte hade någon betydelse alls.

Avstått från att svara har 22 procent av de inflyttade och 20 procent av de utflyttade valt att göra.

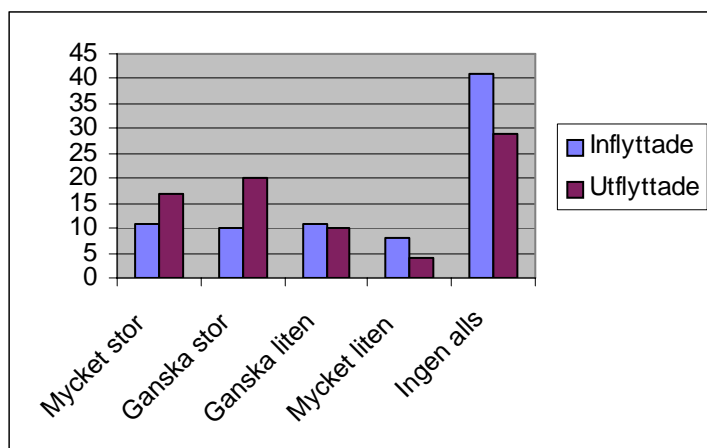
Blev erbjuden ett bättre arbete?



Erbjudandet om ett nytt arbete hade mycket stor betydelse som skäl till flytten för 9 procent av de inflyttade. För 11 procent av de inflyttade hade arbetserbjudandet ganska stor betydelse. Motsvarande tal för de utflyttade från länet är 16 och 19 procent. 4 procent av inflyttarna bedömer att det erbjudna arbetet hade mycket liten och ytterligare 44 procent att arbetserbjudandet hade ingen betydelse alls för flytten. Bland de utflyttade har 2 procent den åsikten att det nya arbetet hade mycket liten betydelse för flytten och för 35 procent hade arbetet ingen betydelse alls vid valet av bostadsort.

Avstått från att svara har 23 procent av de inflyttade och 21 procent av de utflyttade valt att göra.

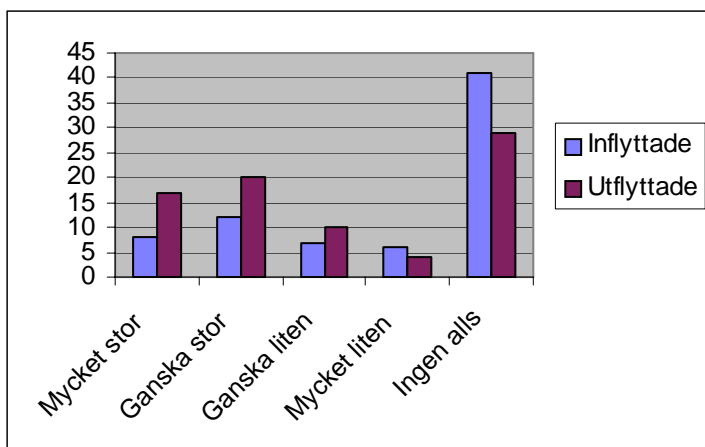
Bättre utbildningsmöjligheter?



Utbildningsmöjligheterna har haft mycket stor betydelse uppger 11 procent av de inflyttade som skäl till flytten. Något färre, 10 procent, av de inflyttade menar att tillgången till utbildning hade ganska stor betydelse för flytten till Kalmar län. På motsvarande sätt har 17 procent av utflyttarna svarat att flytten från länet bestämdes till mycket stor del av utbildningsmöjligheterna och för 20 procent av utflyttarna avgjordes beslutet av ny bostadsort till stor del av utbudet av utbildningsalternativ. 49 procent av inflyttarna och 33 procent av utflyttarna anser att utbildningsmöjligheterna på den nya orten hade mycket liten betydelse eller ingen alls för flytten.

Ingen uppfattning har 20 procent av de inflyttade och nästan lika många, 21 procent, av utflyttarna.

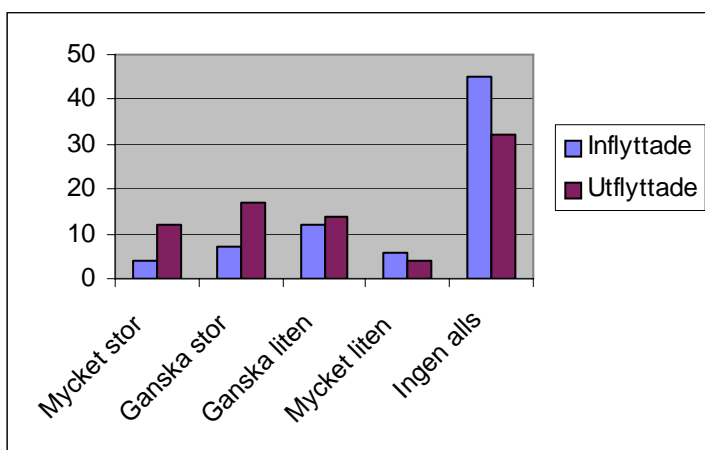
Intressantare arbetsuppgifter?



Erbjudandet om intressantare arbetsuppgifter hade mycket stor betydelse för beslutet att flytta anser 8 procent av de inflyttade. Något fler, 12 procent, av de inflyttade menar att intressantare arbetsuppgifter hade ganska stor betydelse för flytten till Kalmar län. På motsvarande sätt har 17 procent av utflyttarna svarat att orsaken till flytten från länet var att intressantare arbetsuppgifter hade mycket stor betydelse för deras beslut och 20 procent av utflyttarna uppger att de erbjudna intressantare arbetsuppgifterna på den nya orten hade ganska stor betydelse. 47 procent av inflyttarna och 33 procent av utflyttarna bedömer att arbetsuppgifterna hade mycket liten betydelse eller ingen alls för flytten.

Ingen uppfattning har 25 procent av de inflyttade och något färre, 21 procent, av utflyttarna.

Möjligheterna att avancera i arbetet?

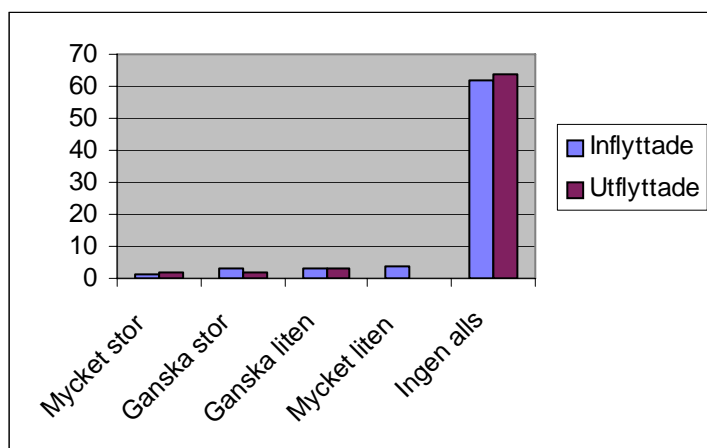


Att avancemang i arbetet kan verka avgörande för om man ska flytta eller ej anser 4 procent av de som flyttade till Kalmar län under år 1999. Dessa anser att erbjudandet att komma längre inom sitt arbete hade mycket stor betydelse för flytten. På samma sätt uppger 12 procent av de utflyttade att avancemang i arbetet hade mycket stor betydelse för beslutet att flytta.

Att möjligheterna till befordran på arbetet hade ganska stor betydelse för flytten svarar 7 procent av inflyttarna och 17 procent av utflyttarna. Att utsikterna till ett bättre arbete skulle ha inverkat på beslutet att flytta anser inte 51 procent av de inflyttade och 36 procent av de utflyttade.

Uppgift saknas från 26 procent av de inflyttade och 21 procent av de utflyttade.

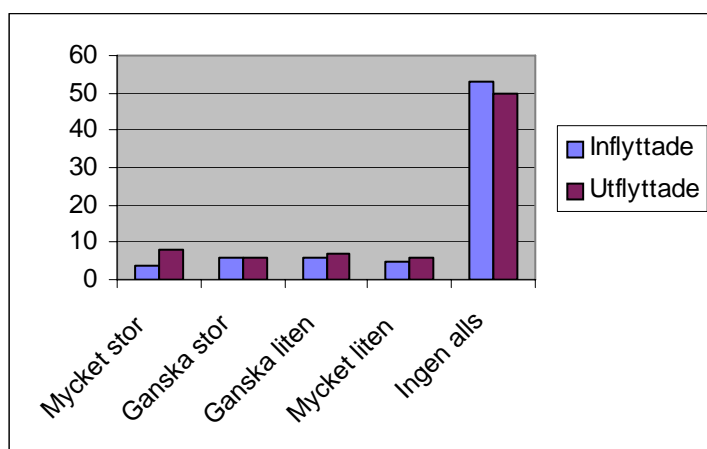
Startade eller övertog eget företag?



Som skäl till flytten uppger 4 procent av de inflyttade att man startade eller övertog eget företag. Samma skäl till utflyttningen från länet har lika många, 4 procent, av respondenterna lämnat. Däremot anser 66 procent av de inflyttade och nästan 65 procent av de som flyttat från länet att ett eget företag haft mycket liten betydelse eller ingen betydelse alls på beslutet att flytta.

Uppgift saknas från 28 procent i båda grupperna.

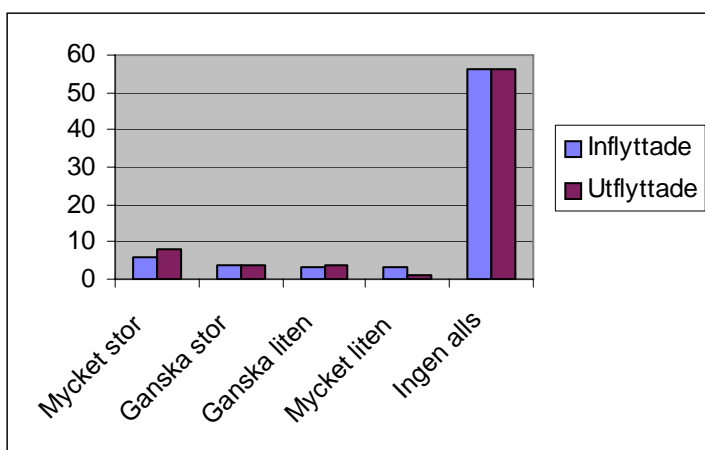
Riskerade att bli arbetslös?



Som skäl till flytten uppger 10 procent av de inflyttade att risken för arbetslöshet hade mycket eller ganska stor betydelse för beslutet att flytta. Samma skäl har 14 procent av de utflyttade lämnat. Däremot anser 58 procent av de inflyttade och 56 procent av de som flyttat från länet att det faktum att man riskerade att förlora sitt arbete hade mycket liten eller ingen betydelse alls när man bestämde sig för att byta bostadsort.

Uppgift saknas från 26 procent av inflyttarna och 23 procent av utflyttarna.

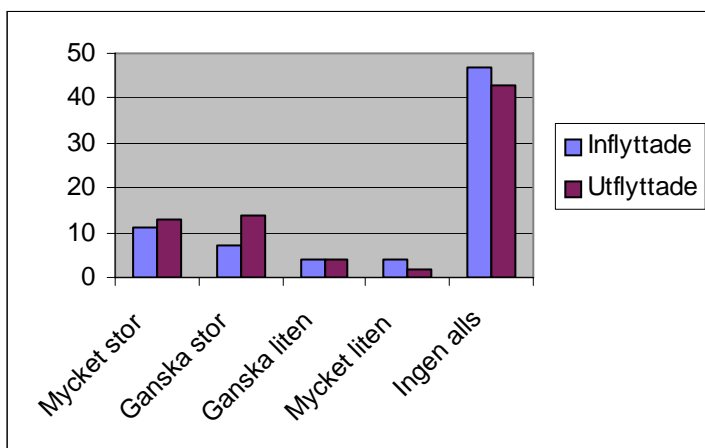
Var arbetslös?



Som skäl till flytten uppger 10 procent av de inflyttade att arbetslösheten hade mycket eller ganska stor betydelse. Samma skäl har 12 procent av de utflyttade lämnat. Däremot anser 59 procent av de inflyttade och 57 procent av de som flyttat från länet att det faktum att man saknar arbete haft mycket liten betydelse eller ingen betydelse alls för flytten.

Uppgift saknas från 27 procent i båda grupperna.

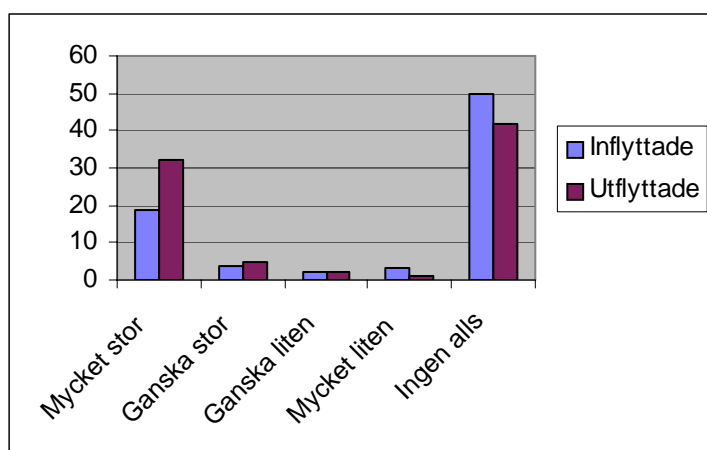
Fick det arbete jag var utbildad för?



Att man fick det arbete man var utbildad för hade mycket eller ganska stor betydelse för flytten till Kalmar län anser 18 procent av de tillfrågade. Samma skäl har 27 procent av de utflyttade lämnat. Däremot anser 51 procent av de inflyttade och 45 procent av de som flyttat från länet att erbjudandet om ett arbete som han eller hon var utbildad för haft mycket liten inverkan eller ingen alls på beslutet att flytta.

Uppgift saknas från 26 procent bland inflyttarna och något färre, 25 procent av utflyttarna.

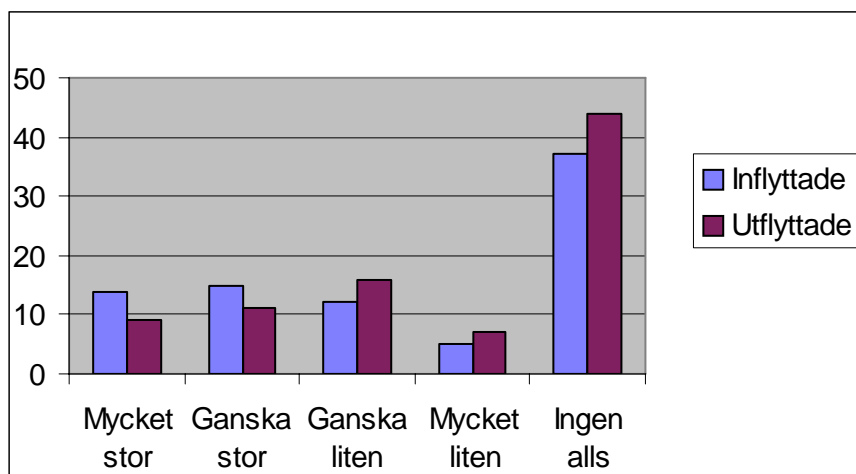
Kom in på en utbildning?



23 procent av inflyttarna och 37 procent av utflyttarna uppger att man kom in på en utbildning på den nya orten och att detta hade mycket stor betydelse för flytten. 53 procent av de inflyttade och 42 procent av de som flyttat från länet anser att antagningen till en utbildning påverkat beslutet att flytta mycket liten eller inte haft någon betydelse alls.

Uppgift saknas från 22 procent bland inflyttarna och 17 procent av utflyttarna.

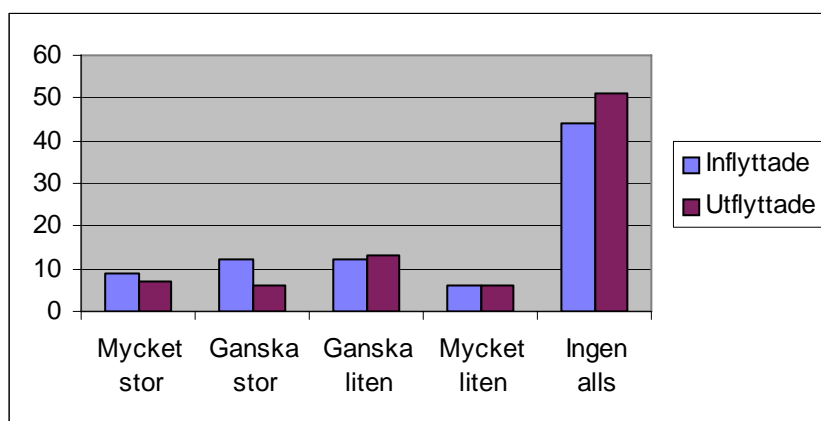
Bättre bostad?



29 procent av inflyttarna och 20 procent av utflyttarna uppger att beslutet att flytta styrdes mycket av det faktum att man erhöll en bättre bostad. 42 procent av de inflyttade och 51 procent av de som flyttat från länet anser att kvaliteten på den nya bostaden påverkade besluten att flytta mycket litet eller inte alls.

Uppgift saknas från 17 procent bland inflyttarna och 14 procent av utflyttarna.

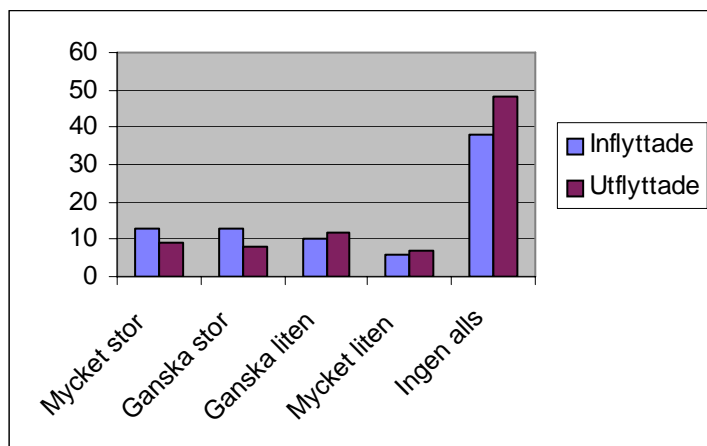
Lägre boendekostnad?



9 procent av inflyttarna uppger att boendekostnaderna hade mycket stor betydelse för beslutet att flytta. Ytterligare 12 procent anser att boendekostnaden hade ganska stor betydelse som motiv för att flytta. Bland utflyttarna anser 7 procent att kostnaden för boendet hade mycket stor betydelse och ytterligare 6 procent att dessa hade ganska stor betydelse när man bestämde sig för att flytta. Däremot anser 6 procent av de inflyttade till länet att boendekostnaden hade mycket liten betydelse och ytterligare 44 procent som tycker att kostnaden för boendet inte hade någon betydelse på beslutet att flytta. Motsvarande andelar för de utflyttade är 6 och 51 procent.

Uppgift saknas från 17 procent bland inflyttarna och 15 procent av utflyttarna.

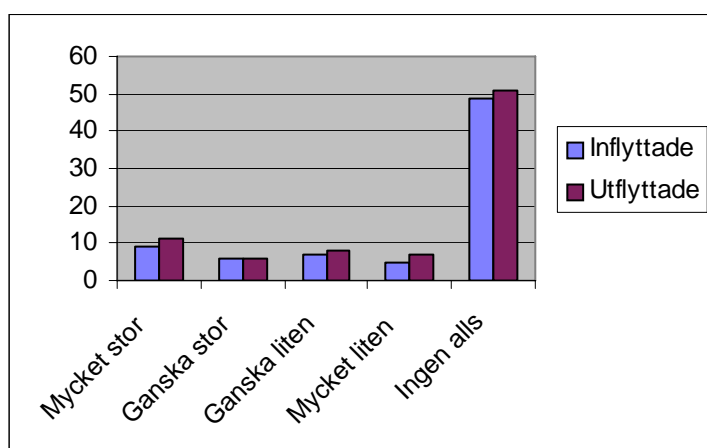
Bättre bostadsområde?



Att inflyttningen till Kalmar län bl a bestämdes av bostadsområdet man flyttade till uppges 13 procent av inflyttarna. Dessa anser att bostadsområdet hade mycket stor betydelse för flytten. Att bostadsområdet hade ganska stor betydelse anser ytterligare 13 procent. Samma uppfattning ger 9 och 8 procent av de utflyttade uttryck för. 6 procent av de inflyttade till länet anser tvärtom att det nya bostadsområdet hade mycket liten betydelse för flytten. 7 procent av de utflyttade delar den uppfattningen. Att det nya bostadsområdet inte har haft någon inverkan på beslutet att flytta anser 38 procent av de inflyttade och 48 procent av de utflyttade.

Uppgift saknas från 18 procent bland inflyttarna och 15 procent av utflyttarna.

Kortare arbetsresor?

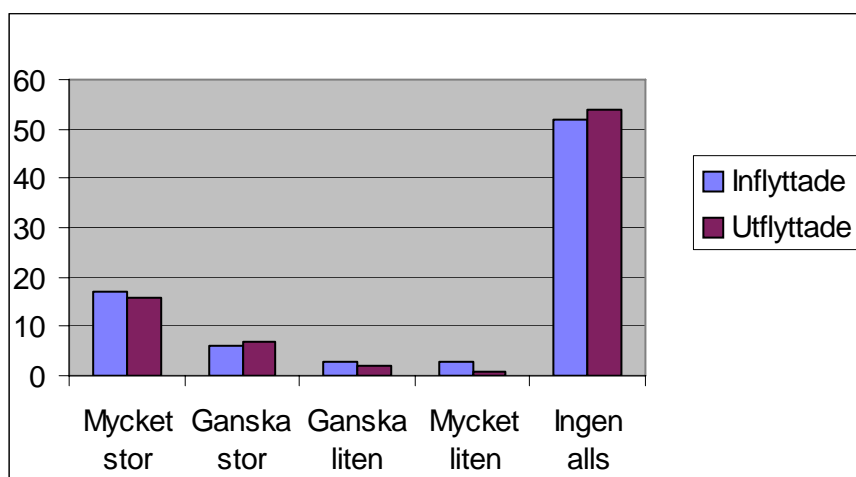


Beslutet att flytta till Kalmar län påverkades i mycket hög grad av hur flytten skulle inverka på resandet till arbetet. 9 procent av de inflyttade uppges att arbetsresorna hade mycket stor betydelse för beslutet att flytta. För ytterligare 6 procent ingick arbetsresorna som en ganska

stor variabel. Bland de som flyttat från Kalmar län hade arbetsresorna mycket stor betydelse för 11 procent och ganska stor betydelse för 6 procent. Arbetsresorna hade mycket liten betydelse eller ingen betydelse alls för 5 respektive 49 procent av de inflyttade och bland de utflyttade är motsvarande tal 7 och 51 procent.

Uppgift saknas från 25 procent bland inflyttarna och 17 procent av utflyttarna.

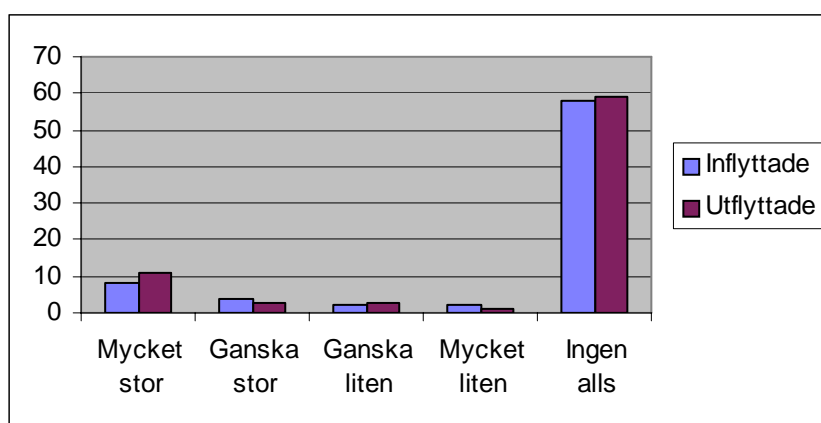
Ändrade familjeförhållanden?



Förändrade familjeförhållande hade mycket stor betydelse för beslutet att flytta till Kalmar län för 17 procent av de inflyttade och för ytterligare 6 procent hade familjeförhållandena ganska stor betydelse. Motsvarande andelar för de utflyttade är 16 och 7 procent. Mycket liten betydelse eller ingen betydelse alls hade de förändrade familjeförhållande för flytten enligt 55 procent av inflyttarna och lika många bland utflyttarna.

Uppgift saknas från 18 procent bland inflyttarna och 19 procent av utflyttarna.

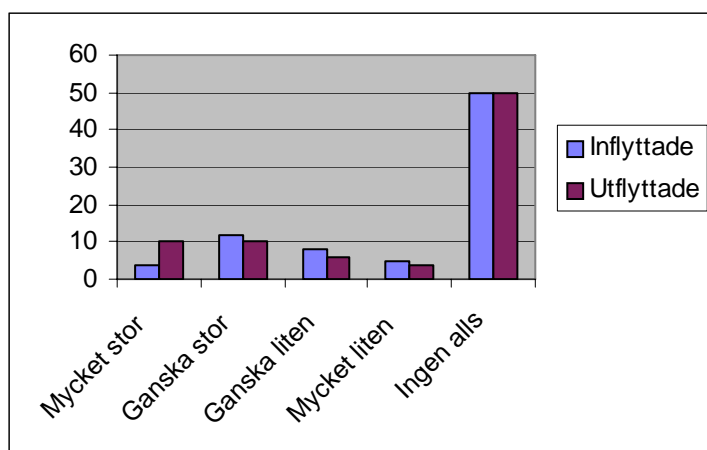
Annan familjemedlem fick arbete?



Att annan familjemedlem fick arbete hade mycket stor betydelse för beslutet att flytta till Kalmar län för 8 procent av de inflyttade och för ytterligare 4 procent hade annan familjemedlems arbetserbjudande ganska stor betydelse. Motsvarande andelar för de utflyttade är 11 och 3 procent. Mycket liten betydelse eller ingen betydelse alls hade arbetserbjudandet för flytten enligt 60 procent av inflyttarna och lika många bland utflyttarna.

Uppgift saknas från 25 procent bland inflyttarna och 22 procent av utflyttarna.

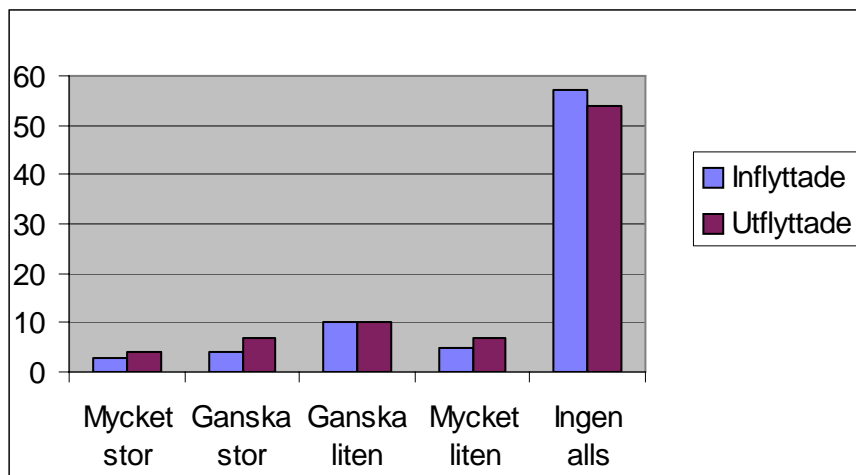
Bättre hushållsekonomi?



Bättre hushållsekonomi hade mycket stor betydelse för beslutet att flytta till Kalmar län för 4 procent av de inflyttade och för ytterligare 12 procent hade hushållsekonomins ganska stor betydelse. Motsvarande andelar för de utflyttade är 10 procent i båda fallen. Mycket liten betydelse eller ingen betydelse alls hade hushållsekonomins för flytten enligt 55 procent av inflyttarna och något mindre, 54 procent bland utflyttarna.

Uppgift saknas från 22 procent bland inflyttarna och 20 procent av utflyttarna.

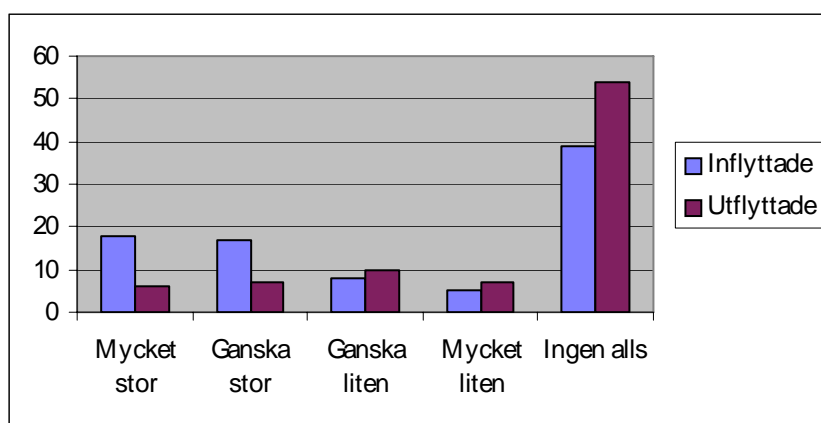
Större tillgång till fritidsanläggningar?



Större tillgång till fritidsanläggningar hade mycket stor betydelse för beslutet att flytta till Kalmar län för 3 procent av de inflyttade och för ytterligare 4 procent hade fritidsanläggningarna ganska stor betydelse. Motsvarande andelar för de utflyttade är 4 och 7 procent. Mycket liten betydelse eller ingen betydelse alls hade större tillgång till fritidsanläggningar för flytten enligt 62 procent av inflyttarna och något mindre, 61 procent bland utflyttarna.

Uppgift saknas från 21 procent bland inflyttarna och 18 procent av utflyttarna.

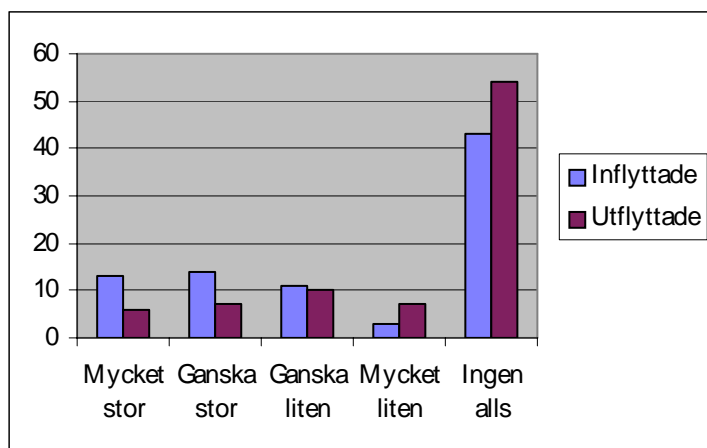
Större möjligheter till naturupplevelser?



Större möjligheter till naturupplevelser hade mycket stor betydelse för beslutet att flytta till Kalmar län för 18 procent av de inflyttade och för ytterligare 17 procent hade tillgången till naturupplevelser ganska stor betydelse. Motsvarande andelar för de utflyttade är 6 och 7 procent. Mycket liten betydelse eller ingen betydelse alls hade större tillgång till naturupplevelser för flytten enligt 44 procent av inflyttarna och 61 procent bland utflyttarna.

Uppgift saknas från 13 procent bland inflyttarna och 17 procent av utflyttarna.

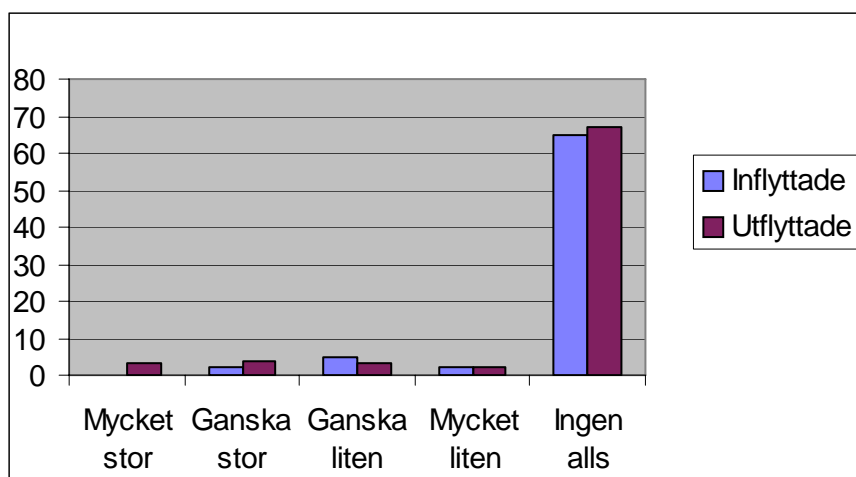
Större möjligheter till friluftsliv?



Större möjligheter till friluftsliv hade mycket stor betydelse för beslutet att flytta till Kalmar län för 13 procent av de inflyttade och för ytterligare 14 procent hade tillgången till friluftsliv ganska stor betydelse. Motsvarande andelar för de utflyttade är 6 och 7 procent. Mycket liten betydelse eller ingen betydelse alls hade större tillgång till friluftsliv för flytten enligt 46 procent av inflyttarna och 61 procent bland utflyttarna.

Uppgift saknas från 17 procent i båda grupperna.

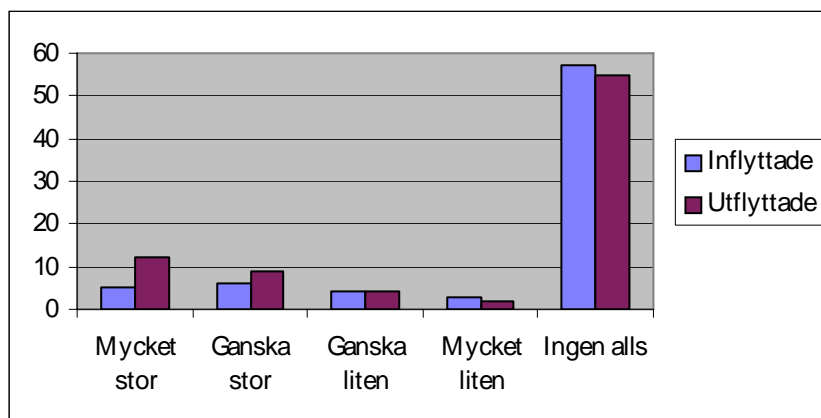
Bättre tillgång till barnomsorg?



Hur stor betydelse har tillgången till barnomsorg när en familj står inför ett val av ny bostadsort? 0,8 procent av respondenterna som har flyttat till Kalmar län uppger att bättre tillgång till barnomsorg hade mycket stor betydelse för beslutet att flytta. 3 procent bland utflyttarna delar den uppfattningen. Ganska stor betydelse hade bättre tillgång till barnomsorg för 2 procent av de inflyttade och 4 procent av utflyttarna. Mycket liten betydelse hade barnomsorgen för beslutet att flytta anser 2 procent och ingen betydelse alls för 65 procent av de inflyttade. Motsvarande andelar för de som flyttat från länet är 2 och 67 procent.

Svar saknas från 25 procent av de som flyttat till länet och 21 procent av de som flyttat från Kalmar län.

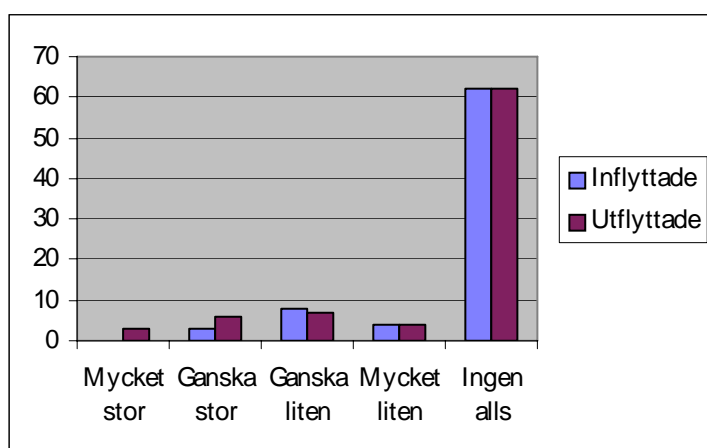
Bättre tillgång till skolor?



Hur stor betydelse har tillgången till skolor när man ska välja ny bostadsort? 5 procent av deltagarna i undersökningen som har flyttat till Kalmar län uppger att bättre tillgång till skolor hade mycket stor betydelse för beslutet att flytta. 12 procent bland utflyttarna delar den uppfattningen. Ganska stor betydelse hade bättre tillgång till skolor för 6 procent av de inflyttade och 9 procent av utflyttarna. Mycket liten betydelse hade skolorna för beslutet att flytta för 3 procent och ingen betydelse alls för 57 procent av de inflyttade. Motsvarande andelar för de som flyttat från länet är 2 och 55 procent.

Svar saknas från 24 procent av de som flyttat till länet och 18 procent av de som flyttat från Kalmar län.

Bättre tillgång till kommunal service?

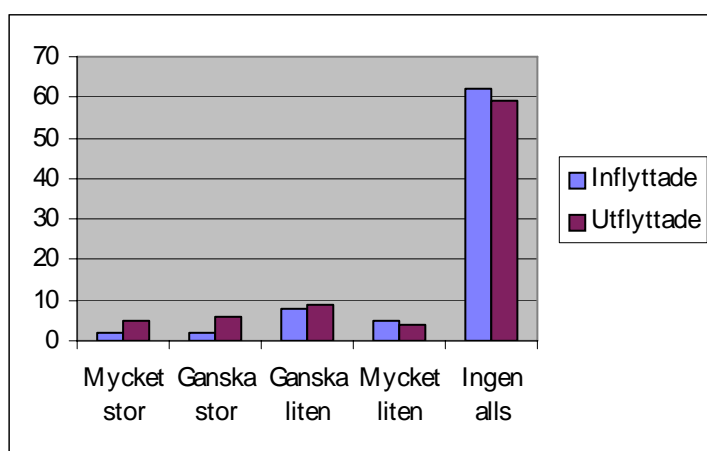


Hur stor betydelse har bättre tillgång till kommunal service när man ska välja ny bostadsort? Endast 0,6 procent av de tillfrågade i undersökningen som har flyttat till Kalmar län uppger

att bättre tillgång kommunal service hade mycket stor betydelse för beslutet att flytta. 3 procent bland utflyttarna delar den uppfattningen. Ganska stor betydelse hade bättre tillgång till kommunal service för 3 procent av de inflyttade och 6 procent av utflyttarna. Mycket liten betydelse hade den kommunala servicen för beslutet att flytta anser 4 procent och ingen betydelse alls för 62 procent av de inflyttade. Motsvarande andelar för de som flyttat från länet är 4 och 62 procent.

Svar saknas från 22 procent av de som flyttat till länet och 18 procent av de som flyttat från Kalmar län.

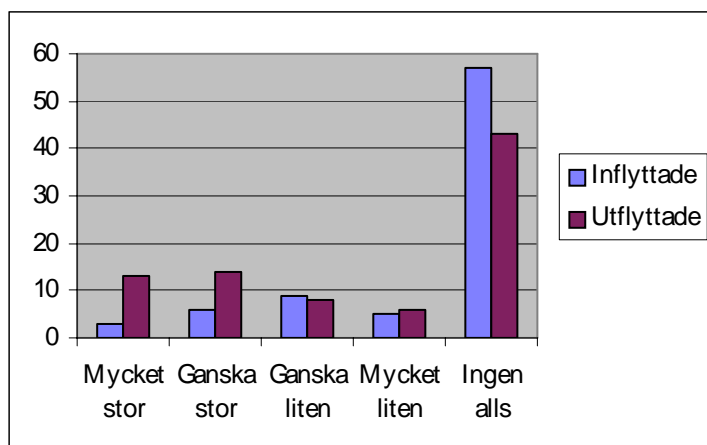
Bättre tillgång till sjukvård?



Hur stor betydelse har närheten till sjukvård när man ska välja ny bostadsort? Endast 2 procent av de tillfrågade i undersökningen som har flyttat till Kalmar län uppger att bättre tillgång till sjukvård hade mycket stor betydelse för beslutet att flytta. 5 procent bland utflyttarna delar den uppfattningen. Ganska stor betydelse hade bättre tillgång till sjukvård för 2 procent av de inflyttade och 6 procent av utflyttarna. Mycket liten betydelse hade sjukvården för beslutet att flytta anser 5 procent och ingen betydelse alls för 62 procent av de inflyttade. Motsvarande andelar för de som flyttat från länet är 4 och 59 procent.

Svar saknas från 21 procent av de som flyttat till länet och 16 procent av de som flyttat från Kalmar län.

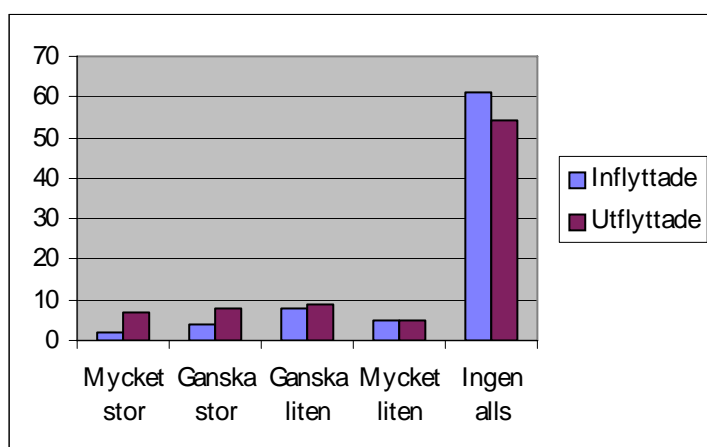
Bättre tillgång till butiker?



Hur stor vikt lägger de medverkande i undersökningen vid tillgången till butiker när man ska välja inflyttningsskommun? Endast 3 procent av de tillfrågade i undersökningen som har flyttat till Kalmar län uppger att bättre tillgång till butiker hade mycket stor betydelse för beslutet att flytta. 13 procent bland utflyttarna delar den uppfattningen. Ganska stor betydelse hade bättre tillgång till butiker för 6 procent av de inflyttade och 14 procent av utflyttarna. Mycket liten betydelse hade butikerna för beslutet att flytta anser 5 procent och ingen betydelse alls för 57 procent av de inflyttade. Motsvarande andelar för de som flyttat från länet är 6 och 43 procent.

Svar saknas från 19 procent av de som flyttat till länet och 16 procent av de som flyttat från Kalmar län.

Bättre tillgång till post och bank?

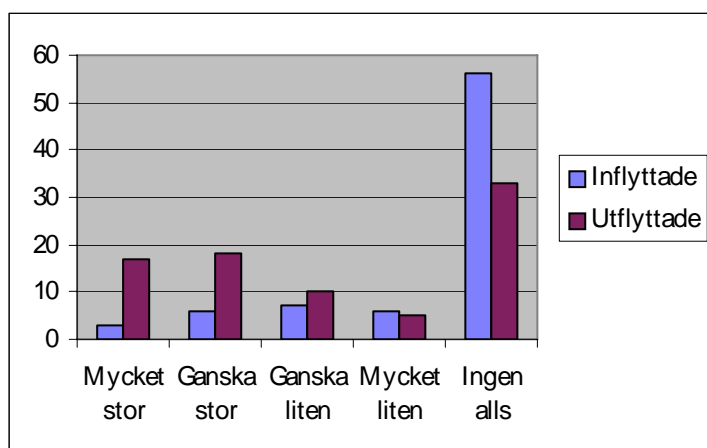


Hur stor betydelse har närheten till post och bank för att man ska bestämma sig för att flytta? Endast 2 procent av de tillfrågade i undersökningen som har flyttat till Kalmar län uppger att bättre tillgång till post och bank hade mycket stor betydelse för beslutet att flytta. 7 procent

bland utflyttarna delar den uppfattningen. Ganska stor betydelse hade bättre tillgång till post och bank för 4 procent av de inflyttade och 8 procent av utflyttarna. Mycket liten betydelse hade tillgången till post- och bankkontor för beslutet att flytta anser 5 procent och ingen betydelse alls för 61 procent av de inflyttade. Motsvarande andelar för de som flyttat från länet är 5 och 54 procent.

Svar saknas från 19 procent av de som flyttat till länet och 17 procent av de som flyttat från Kalmar län.

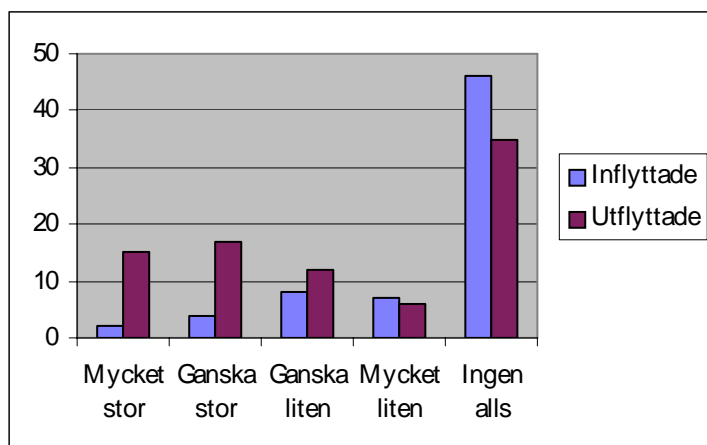
Bättre tillgång till nöjen?



Hur stor betydelse har nöjesutbudet när man ska välja ny bostadsort? Endast 3 procent av de tillfrågade i undersökningen som har flyttat till Kalmar län uppger att bättre tillgång till nöjen hade mycket stor betydelse för beslutet att flytta. Betydligt fler, 17 procent bland utflyttarna delar den uppfattningen. Ganska stor betydelse hade bättre tillgång till nöjen för 6 procent av de inflyttade och 18 procent av utflyttarna. Mycket liten betydelse hade tillgången till nöjen för beslutet att flytta anser 6 procent och ingen betydelse alls för 56 procent av de inflyttade. Motsvarande andelar för de som flyttat från länet är 5 och 33 procent.

Svar saknas från 21 procent av de som flyttat till länet och 15 procent av de som flyttat från Kalmar län.

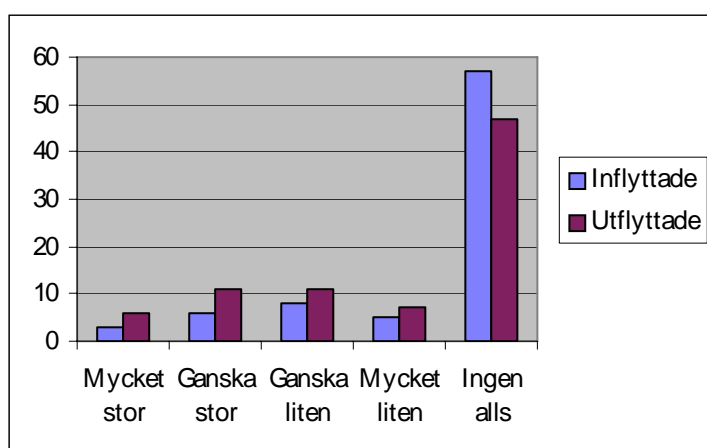
Bättre tillgång till kultur?



Hur stor betydelse har bättre tillgång till kulturella evenemang när man ska välja ny bostadsort? Endast 2 procent av de tillfrågade i undersökningen som har flyttat till Kalmar län uppger att bättre tillgång till kultur hade mycket stor betydelse för beslutet att flytta. Betydligt fler, 15 procent bland utflyttarna delar den uppfattningen. Ganska stor betydelse hade bättre tillgång till kultur för 4 procent av de inflyttade och 17 procent av utflyttarna. Mycket liten betydelse hade tillgången till kultur för beslutet att flytta anser 7 procent och ingen betydelse alls för 46 procent av de inflyttade. Motsvarande andelar för de som flyttat från länet är 6 och 35 procent.

Svar saknas från 34 procent av de som flyttat till länet och 15 procent av de som flyttat från Kalmar län.

Bättre tillgång till idrottsaktiviteter?

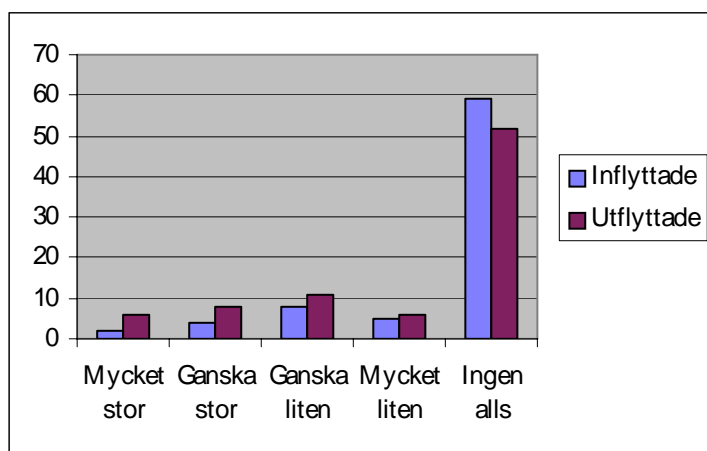


Hur stor betydelse har tillgången till idrottsaktiviteter när man ska välja ny bostadsort? Endast 3 procent av de tillfrågade i undersökningen som har flyttat till Kalmar län uppger att bättre

tillgång till idrottsaktiviteter hade mycket stor betydelse för beslutet att flytta. 6 procent bland utflyttarna delar den uppfattningen. Ganska stor betydelse hade bättre tillgång till idrottsaktiviteter för 6 procent av de inflyttade och 11 procent av utflyttarna. Mycket liten betydelse hade tillgången till idrottsaktiviteter för beslutet att flytta anser 5 procent och ingen betydelse alls för 57 procent av de inflyttade. Motsvarande andelar för de som flyttat från länet är 7 och 47 procent.

Svar saknas från 21 procent av de som flyttat till länet och 18 procent av de som flyttat från Kalmar län.

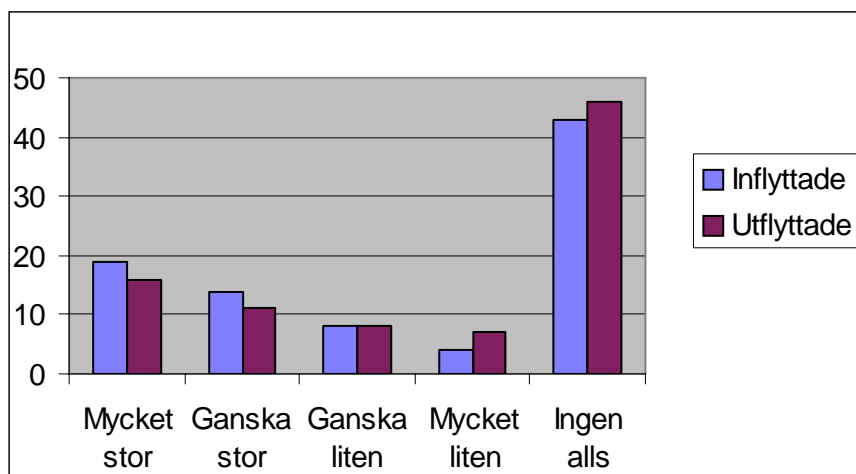
Bättre möjligheter till föreningsliv?



Hur stor vikt lägger man vid utsikterna att kunna bedriva föreningsliv på inflyttningssorten? Endast 2 procent av de tillfrågade i undersökningen som har flyttat till Kalmar län uppger att bättre tillgång till föreningar hade mycket stor betydelse för beslutet att flytta. 6 procent bland utflyttarna har samma åsikt. Ganska stor betydelse hade bättre möjligheter att idka föreningsliv för 4 procent av de inflyttade och 8 procent av utflyttarna. Mycket liten betydelse hade tillgången till föreningsliv för beslutet att flytta anser 5 procent och ingen betydelse alls för 59 procent av de inflyttade. Motsvarande andelar för de som flyttat från länet är 6 och 52 procent.

Svar saknas från 21 procent av de som flyttat till länet och 17 procent av de som flyttat från Kalmar län.

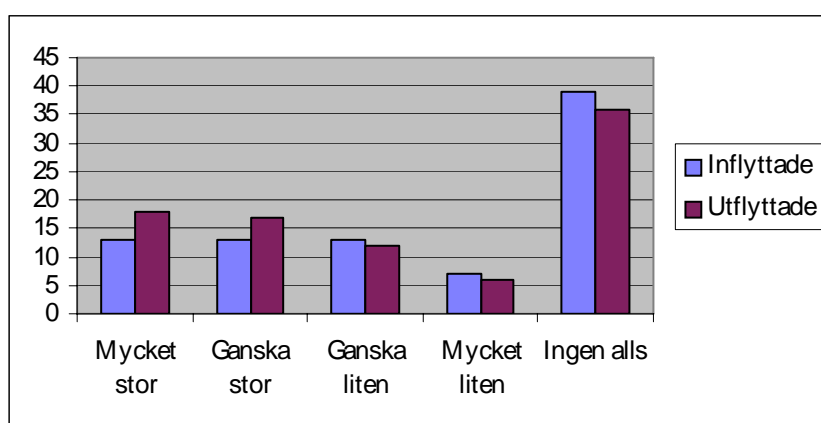
Bättre möjligheter att umgås med släkt?



Att en annan bostadsort också skulle underlätta möjligheterna att umgås med sin släkt anser 19 procent av de inflyttade och 16 procent av utflyttarna hade mycket stor betydelse vid beslutet om att flytta. Ganska stor betydelse har närheten till släkten haft för 14 procent av inflyttarna och 11 procent av de som flyttat från Kalmar län. Tillgängligheten till släkten har haft mycket liten betydelse för 4 procent och ingen betydelse alls för 43 procent av de inflyttade när man valde bostadsort. Samma åsikt delas av 7 och 46 procent av de som flyttade från länet.

Ingen uppfattning har 13 procent av de inflyttade och 12 procent av de som flyttat från länet.

Bättre möjligheter att umgås med vänner?

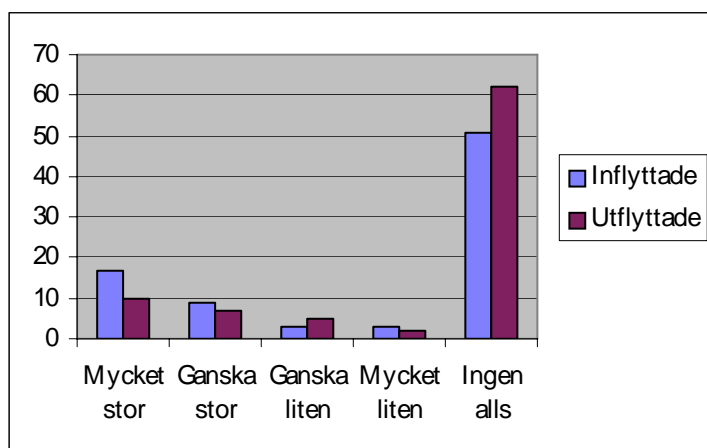


Att en annan bostadsort också skulle underlätta möjligheterna att umgås med sina vänner anser 13 procent av de inflyttade och 18 procent av utflyttarna hade mycket stor betydelse vid beslutet om att flytta. Ganska stor betydelse har närheten till vännerna haft för 13 procent av inflyttarna och 17 procent av de som flyttat från Kalmar län. Tillgängligheten till vännerna har haft mycket liten betydelse för 7 procent och ingen betydelse alls för 39 procent av de inflyttade.

tade när man valde bostadsort. Samma åsikt delas av 6 och 36 procent av de som flyttade från länet.

Ingen uppfattning har 15 procent av de inflyttade och 12 procent av de som flyttat från länet.

Återflyttning till barndoms- och uppväxtmiljö?



En återflyttning till sin barndoms- och uppväxtmiljö har haft mycket stor betydelse vid den senaste flyttningen för 17 procent av de inflyttade som ingår i undersökningen. Motsvarande andel för de som flyttat från Kalmar län är 10 procent. Ganska stor betydelse har återflyttningen till sin barndoms- och uppväxtmiljö haft för flytten uppger 9 procent av inflyttarna och 7 procent av utflyttarna. Mycket liten betydelse eller ingen betydelse alls anser 54 procent av de inflyttade och 64 procent av de utflyttade att en återflyttning till barndomsmiljön haft vid flyttningsbeslutet.

Uppgift saknas från 18 procent av de som flyttat till länet och 15 procent från de som flyttat från Kalmar län.

Huvudflyttare eller medflyttare?

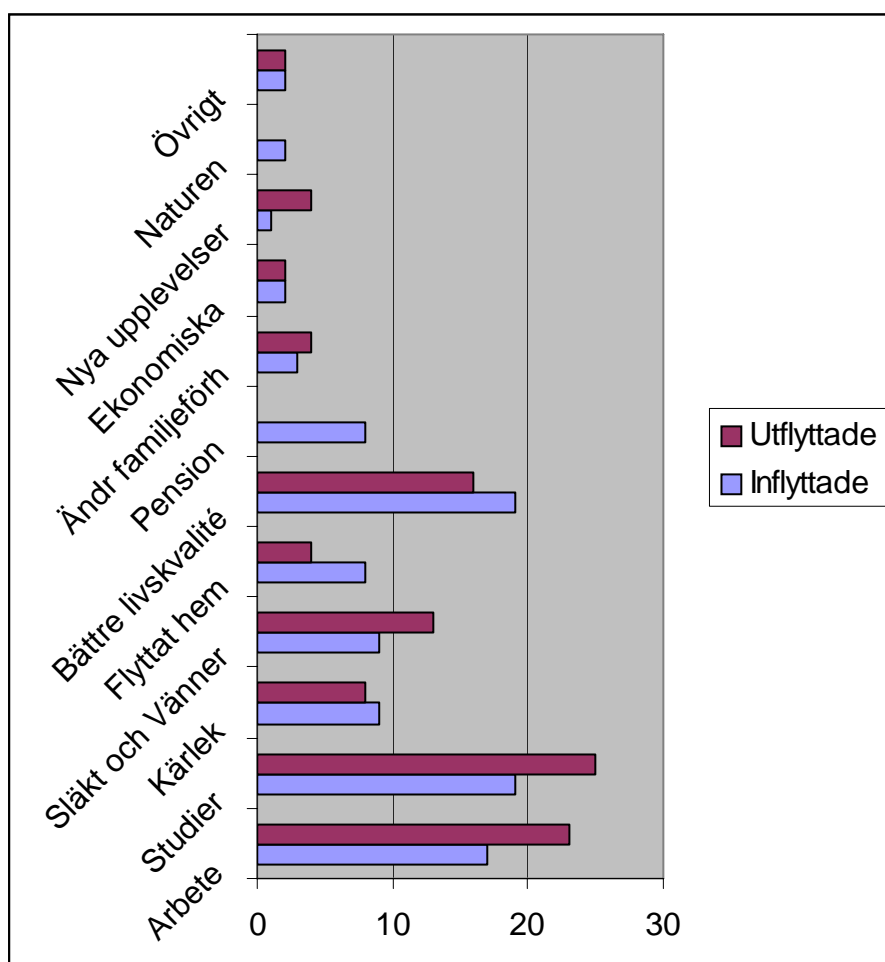
Om vi försöker dela upp flyttarna som ingår i undersökningen i "huvudflyttare" och "medflyttare" så får vi följande fördelning:

	Inflyttare	Utflyttare
Huvudflyttare, eftersom jag flyttar ensam	46 %	55 %
Huvudflyttare, men jag flyttar tillsammans med en eller flera	31 %	27 %
Medflyttare, d v s jag flyttar med någon	19 %	14 %
Uppgift saknas	4 %	4 %

Av resultatet framgår att andelen huvudflyttare dominerar undersökningen. 77 procent av inflyttarna och något fler, 82 procent av de utflyttade uppger att de är huvudflyttare och att man antingen flyttar ensam eller tillsammans med en eller flera. Andelen medflyttare bland de medverkande är endast 19 procent av de som flyttat till Kalmar län och 14 procent av de som lämnat länet.

Uppgift saknas från 4 procent i båda grupperna.

Sammanfattning av anledningarna till den senaste flyttningen!



Till Kalmar län flyttar man om man värderar livskvalitén högt. Från länet flyttar man om man vill roa sig, göra karriär och tjäna mycket pengar. Bättre livskvalité och studier är de skäl som toppar listan vad gäller anledningen till att man flyttar till Kalmar län, 19 procent. Bland utflyttarna är studier det främsta motivet till att man flyttar, 25 procent. Arbete som utflyttningsskäl kommer på andra plats, 23 procent av utflyttarna. Bättre livskvalité placerar sig först på tredje plats och utgör 16 procent av underlaget bland de utflyttade. När respondenterna själva beskriver anledningarna till den senaste flyttningen, kan man notera en avgörande skillnad mellan inflyttarna och utflyttarna när de själva anger livskvalitet som skäl till bytet av bostadsort. Inflyttarna till Kalmar län förklarar ofta att man vill erbjuda sina barn en lugn och trygg uppväxt, man vill ha lugn och ro samt att man värderar närheten till havet och vacker

natur högt. Medan en stor andel av de utflyttade däremot definierar hög livskvalitet som goda framtidsutsikter i form av ett bra arbete, ett brett utbud av nöjen och kulturella evenemang och en mycket god inkomst.

Som avslutning i enkätformuläret erbjuds respondenten att själv beskriva anledning- en/anledningarna till sin senaste flyttning. Här följer några exempel på återkommande be- skrivningar till varför man valde att flytta till eller från Kalmar län.

Inflyttade:

"Efter 40 år i storstaden Stockholm är det en lisa för själen att bo i Timmernabben. Mycket mera ro som pensionär. Möjligheter att vara på sjön."

" Nära till släkt och vänner, saknade Mönsterås där jag bott i 30 år."

" Bättre livskvalitet, vad gäller miljö, natur, omgivning. Utflyttade barn som möjliggjorde flytt. Gammal förankring genom sambos tidigare arbete på Öland. Eftersom arbetslös av och till - hellre då i en vacker omgivning. Dock mer arbete här - glas överraskning! Möjligheten att arbeta på distans. (Svårt för många tror jag. Dock är kommunikationerna, bussförbindelser etc. (speciellt om man har hemmavarande barn) kanske något att tänka på inför framtiden) + bredband."

"Vi bodde båda hemma hos våra föräldrar när vi träffades min pojkvän och jag. Eftersom båda jobbar på olika ställen valde vi att bosätta oss i mitten, där min pojkvän är uppvuxen."

"Sambo kommer från trakten, Öland, och gillade inte storstaden. Kom överens om att prova på att bo i Kalmar i stället."

"Kärleken bodde i Kalmar."

"Att söka sig till livskvalitet som t ex i natur, lugn och ro i omgivningarna."

"Livskvalitet mest för barnen som vi inte ville skulle växa upp i Stockholms hetsiga och hårda miljö. Även för oss vuxna med tillgång till naturen, möjlighet att ha djur och ett mindre hetsigt liv och avstressande miljö."

"Jag kom in på högskolan. Att jag valde Kalmar var p g a att de hade den utbildning jag ville gå. Kalmar ligger på lagom avstånd hem till Vaggeryd. Dessutom verkade det vara en trevlig stad och lagom stor för min del."

"Uppvuxen i Gamleby. Utbildat mig, träffat sambo & fått barn samt arbetat i Norrköping. I samband med mamma-ledighet, köpt hus närmare familjen. Bättre för barnet att växa upp på landsbygden än i stan. Mindre stressigt förhoppningsvis."

"Flyttar ifrån en kommun med hög kriminalitet och droger. Vill också försöka klara mina barn ifrån det. Vi bor nu mycket mer harmoniskt och tryggare."

"Jag min gravida fru och våran då två år gamla son bodde i en förort till Stockholm (lägenhet). Vi ville ha en egen gård och trevligare område för våra barn att växa upp i. I Stockholm är de enda alternativet att köpa hus för alldeles för mycket pengar. Därför valde vi att bryta

upp och flytta till Oskarshamn för att förbättra vårt boende. Min fru är uppväxt i Oskarshamn och jag har spenderat mycket fritid/semester här."

"Min pojkvän kom in på högskolan så jag följde med. Efter 2 år har jag fortfarande ingen bra kontakt med Kalmar. Jag/vi flyttar tillbaks till hemorten igen."

"Min fru och jag flyttade till Torsås kommun p g a den mycket fina golfbanan. Att vi sedan hittade en alldeles utmärkt bostad och många nya vänner var ett extra plus. Det är inte heller fel att kalla denna del av vårt land för "Solkusten"."

Utflyttade

"Jag flyttade för de flesta av mina vänner bor i Malmöregionen, för att få tillgång till större kultur- och nöjesliv. Skulle kunna tänka mig att flytta tillbaka till Kalmar län när jag skaffar familj. Men även då är kultur och nöje viktigt!!"

"Arbetsmarknaden i länet. Jag anser inte att jag får användning av mina kvalifikationer. Finns för få och för små företag. Ett längre pendlande till min pojkvän avslutades i och med att även han flyttade till Göteborg."

"P g a arbete och kul att prova på att bo och leva i Stockholm."

"Studier vid Göteborgs Universitet. Mer kontakt med vänner i Göteborg. Behov av miljöombyte samt att bo i en större stad med bredare utbud av bl a nöjen, evenemang och kultur."

"Orsaken till att jag flyttade till Kalmar var att utbildningen (rehab.assistent) bara fanns där i Sverige. När den var klar flyttade jag hem igen. Men Kalmar var en mycket trevlig stad att bo i, både med aktiviteter och natur samt trevliga och öppna människor. Jag trivdes mycket bra under mitt studieår. Med vänlig hälsning Lena."

"Både min hustru och jag är välutbildade, vilket sätts väldigt lågt värde på i småorter. Detta återspeglas i lägre lön, sämre möjligheter att vidareutbilda sig. (Du har ju redan läst så mycket - attityden), okvalificerade arbetsuppgifter och en arbetsmarknad med få potentiella arbetsgivare, då få vet vad man kan."

"På grund av min frus arbetssituation samt att flytta till en större ort med rikare utbud av nöjen, kultur och andra aktiviteter."

"Obefintlig utvecklingsmöjlighet i norra Kalmar län. Jantelagen styr allt. Mycket bättre arbets- och utvecklingsmöjligheter på nya orten/regionen."

"Min sambo fick ett bra arbete. Jag kunde avsluta min utbildning vid Lunds Universitet och har därmed bättre förutsättningar för att få ett bra jobb. Arbetsmarknaden ser mycket mer positiv ut här än i Kalmar - både för mig som akademiker och för min sambo som inte är det."

"Mötte kärleken i Kosta sen kom vår lille son till världen. Flyttade till Fagerhult och där trivs jag väldigt bra. Mycket natur men lite långt till affärer dyl."

"Först och främst var det för att det inte fanns några jobb i Västervik och inget att göra. Fick så jobb i Stockholm under ett år och trivdes under den tiden så bra, fick vänner m m att jag sökte utbildning här. Kom in och blev kvar. Det satsas alldeles för lite på ungdom i Västervik. Vill man bo kvar får man leva på bidrag."

"Tyvärr satsas det för lite på att få hit företag till Kalmar. Gäller inte bara arbete. Sämre utbud på nöjen, kultur m m. Kompisar flyttar p g a utbildning, arbetsmöjligheter, (framtidssikter), känns som om Kalmar håller på att tappa. Företag läggs ned m m. Kommunikationerna blir sämre. Tror att politiker och andra uppsatta människor måste värna mera om Kalmar. Verkli- gen sätta Kalmar på kartan. Löneläget är mycket lägre än t ex Göteborg dit jag flyttade förra hösten. Det räcker inte att högskolan kanske växer ut när de sedan flyttar dit jobben finns. Vad vinner man på det? Måste verkligen försöka att få ungdomarna att stanna kvar efter sina utbildningsår. Inbillar mig också att småföretagen alltid haft det svårt i Kalmar. Jämför man Kalmar med t ex Karlskrona har det satsats mera i Karlskrona än i Kalmar. Mer aktiva politi- ker i Karlskrona än i Kalmar. Ta lärdom. Kalmar är en vacker stad, men det räcker inte alltid."

"Vidga sina vyer och se något nytt."

"Jag flyttade från Kalmar, där jag för övrigt stortrivdes, för att min flickvän pluggade sista året på sin utbildning i Uppsala. Det var lätt för mig att få jobb i Stockholm. Men nu ska vi flytta igen, till Växjö! PS. Hälsa Kalmar ifrån mig!"

4. SLUTSATSER

Med anledning av befolkningsutvecklingen under 1990-talet har Regionförbundet i Kalmar län ansett att det funnits skäl att genomföra en bredare studie av de förhållanden och villkor som bestämmer vårt flyttningsmönster, än vad den traditionella flyttningsstatistiken medger. Nettoutflödet av framför allt studerande och färdigexaminerade har varit betydande. Det innebär att Kalmar län hela tiden förlorar välutbildad arbetskraft som söker sig till arbeten i andra delar av landet, eftersom länet inte kan erbjuda motsvarande arbetstillfällen i samma omfattning. Av den totala andelen utflyttade från Kalmar län under 1999 utgjordes 41 procent av ungdomar i åldrarna 15-24 år och 27 procent i åldersgruppen 25-34 år.

Syftet med studien har varit att studera flyttströmmarna över länsgränsen in till och ut ur Kalmar län under 1990-talet samt att kartlägga de flyttandes upplevda motiv för att flytta under ett år (1999). Om den tillfrågade har flyttat flera gånger under året är det den senaste flyttningen över länsgränsen som är av intresse.

Undersökningen har genomförts med hjälp av enkät som via posten skickats till ett slumpmässigt urval. I urvalet har ingått 2 000 inflyttade till Kalmar län och lika många utflyttade från länet under år 1999. Studien föregicks av en pilotundersökning som utgjordes av tio procent av underlaget.

Undersökningen omfattar totalt 4 000 personer. Av dessa har 1 342 besvarat enkäten, vilket motsvarar 34 procent av de tillfrågade. Fördelad på inflyttade respektive utflyttade blir svarsfrekvensen 33 och 34 procent.

Den övervägande andelen av de svarande, 49 procent av de inflyttade och 66 procent av de utflyttade, utgörs av ungdomar födda mellan åren 1970 - 1983. I båda kategorierna är det kvinnorna som står för den högsta andelen flyttare, 58 procent bland de inflyttade och 55 procent av utflyttarna. Av resultatet framgår också att en bred majoritet av respondenterna har akademisk utbildning. 52 procent av de inflyttade och 58 procent av de som flyttat från Kalmar län. Undersökningens resultat hittills bekräftar det vi redan vet, nämligen att det är de unga och välutbildade kvinnorna som är mest benägna att flytta och att kvinnorna dessutom är något överrepresenterade vid de högre läroanstalterna. En akademisk bakgrund underlättar också en flyttning, eftersom de oftast är lättare att få ett arbete om man kan visa att man har en hög utbildning. Dessutom vet vi sedan tidigare, att benägenheten att svara på enkäter är högre bland akademiker än övriga.

Under avsnittet som belyser inom vilka akademiska ämnesområden respondenterna återfinns kan vi notera en väsentlig skillnad mellan de inflyttades och de utflyttades ämnesbakgrund inom områdena samhällsvetenskap, teknik samt vård. 29 procent av de inflyttade har en akademisk utbildning inom ett samhällsvetenskapligt område, medan motsvarande andel för utflyttarna är 35 procent. 19 procent av de inflyttade har utbildat sig inom hälso och sjukvård, medan 12 procent av de utflyttade har samma utbildning. Inom det tekniska området är förhållandet 14 procent för inflyttarna och 24 procent för utflyttarna.

Länets näringsgrensstruktur skiljer sig från rikets med överrepresentation av gamla, traditionella näringar som jord, skog och tillverkningsindustri. Kalmar län har en underrepresentation av finansiell verksamhet och företagstjänster, men under senare år har företag etablerat sig och andra företag har expanderat, särskilt i de större kommunerna. För flertalet kommuner är

industrin mycket dominerande och betydelsefull för det lokala näringslivet. Byggsektorn är också något lägre än riksgenomsnittet, vilket beror på ett extremt lågt bostadsbyggande. Den näringslivsstruktur har i hög grad medverkat till att utflödet av de unga och välutbildade under många år varit betydande, eftersom länets arbetsgivare inte kan erbjuda motsvarande arbetstillfällen i samma omfattning som andra delar av landet.

I enkäten ingår ett avsnitt där de medverkande skall ge sin syn på vad som har blivit bättre eller sämre efter den senaste flyttningen. En stor övervikt bland de inflyttade till Kalmar län, 51 procent, anser att parker och grönområden i det nya bostadsområdet har blivit mycket bättre eller bättre efter flytten. Motsvarande andel för utflyttarna är 32 procent.

Ett annat område där det råder stor diskrepans mellan de båda grupperna är hur man bedömer möjligheterna att få ett arbete. 7 procent av inflyttarna till länet och 40 procent av de som flyttat härifrån anser att möjligheterna att få ett arbete har blivit mycket bättre i och med flyttningen. 14 procent av de som flyttat hit tycker att möjligheterna har blivit bättre och nästan dubbelt så många, 26 procent, delar åsikten att möjligheterna att finna ett lämpligt arbete har förbättrats i och med den senaste flyttningen. Den motsatta uppfattningen att möjligheterna att få ett arbete skulle ha försämrats i och med flytten anser 22 procent av de inflyttade och nästan 3 procent av de som lämnat länet.

Möjligheterna att utbilda sig vidare har ökat och t o m blivit mycket bättre anser 8 procent av inflyttarna och 43 procent av utflyttarna. Förutsättningarna till vidareutbildning förändrades sig till det bättre för 14 procent av de inflyttade och för 24 procent av de utflyttade. Klart försämrade har utbildningsmöjligheterna blivit för 25 procent av inflyttarna och för 3 procent av de som flyttat från länet.

32 procent av inflyttarna i undersökningen anser att landskapsmiljön och naturupplevelsorna förändrades till att bli mycket bättre efter flyttningen. 30 procent anser att upplevelsorna blev bättre. Motsvarande tal bland de utflyttade är 9 och 15 procent. Uppfattningen att det blev sämre eller t o m mycket sämre med natur och miljö efter flyttningen har 9 procent av inflyttarna och 30 procent av de utflyttade.

Vill man roa sig så anser 11 procent av de inflyttade att utbudet av nöjen blev mycket bättre efter den senaste flyttningen. 19 procent tycker att tillgången till nöjen förändrades till det bättre. Bland utflyttarna anser nästan hälften, 49 procent, av hela underlaget att nöjesutbudet förändrades i den riktningen att det blev mycket bättre och 21 procent att det blev enbart bättre. Bland de inflyttade anser 24 procent att det blev sämre. 16 procent anser att flytten ledde till att utbudet av nöjen blev mycket sämre. Motsvarande siffror för utflyttarna är 7 och 2 procent.

Sammanfattning av anledningarna till den senaste flyttningen.

Motiv	Inflyttade (%)	Utflyttade (%)
Studier	19	25
Bättre livskvalitet	19	16
Arbete	17	23
Kärlek	9	8
Släkt och vänner	9	13
Flyttat hem	8	4
Pension	8	0
Förändrade familjeförhållanden	3	4
Ekonomiska	2	2
Naturen	2	0
Nya upplevelser	1	4
Övrigt	2	2

Om man ska försöka att sammanfatta de upplevda motiven till de olika flyttströmmarna så skulle man kunna uttrycka det som så att till Kalmar län flyttar man om man värderar livskvaliteten högt. Från länet flyttar de som vill ha ett brett utbud av nöjen och kulturella upplevelser, göra karriär och tjäna mycket pengar.

Bättre livskvalitet och studier är de skäl som toppar listan vad gäller anledningen till att man flyttar till Kalmar län, 19 procent. Bland utflyttarna är främsta skälet till att man flyttar för att man vill studera, 25 procent. Arbete som utflyttningsorsak kommer på andra plats, 23 procent av de medverkande. Bättre livskvalité placerar sig först på tredje plats och utgör 16 procent av underlaget bland de utflyttade. När respondenterna själva beskriver anledningarna till den senaste flyttningen, kan man notera en avgörande skillnad mellan inflyttarna och utflyttarna när de själva anger livskvalitet som skäl till bytet av bostadsort. Inflyttarna till Kalmar län förklarar ofta att man vill erbjuda sina barn en lugn och trygg uppväxt, man vill ha lugn och ro samt att man värderar närheten till havet och vacker natur högt. Medan en stor andel av de utflyttade däremot definierar hög livskvalitet som goda framtidsutsikter i form av ett bra arbete, ett brett utbud av nöjen och kulturella evenemang och en mycket god inkomst.

